



**AJPES**

Agencija Republike  
Slovenije za javnopravne  
evidenčne in storitvene

# **INFORMACIJA**

## **O POSLOVANJU GOSPODARSKIH DRUŽB V REPUBLIKI SLOVENIJI V LETU 2011**

Ljubljana, maj 2012

ISSN 1855-3982



# KAZALO

<b>I. UVOD</b> .....	<b>1</b>
<b>II. POVZETEK</b> .....	<b>3</b>
<b>III. REZULTATI POSLOVANJA DRUŽB</b> .....	<b>6</b>
1. ZBIRNI REZULTATI POSLOVANJA DRUŽB.....	9
1.1. PRIHODKI.....	9
1.2. ODHODKI.....	10
1.3. DODANA VREDNOST IN IZGUBA NA SUBSTANCI.....	13
1.4. ČISTI DOBIČEK IN ČISTA IZGUBA.....	13
2. REZULTATI POSLOVANJA DRUŽB GLEDE NA VELIKOST.....	14
3. REZULTATI POSLOVANJA DRUŽB PO DEJAVNOSTIH.....	16
4. REZULTATI POSLOVANJA DRUŽB PO REGIJAH.....	19
<b>IV. SREDSTVA IN OBVEZNOSTI DO VIROV SREDSTEV DRUŽB</b> .....	<b>21</b>
1. SREDSTVA.....	21
2. OBVEZNOSTI DO VIROV SREDSTEV.....	22
3. STRUKTURA FINANCIRANJA.....	22
<b>V. DODATEK – POSLOVNI IZID IN PREMOŽENJSKO FINANČNI POLOŽAJ ZADRUG</b> .....	<b>24</b>
1. POSLOVNI IZID.....	24
2. SREDSTVA IN OBVEZNOSTI DO VIROV SREDSTEV.....	25
<b>VI. PRILOGE</b> .....	<b>25</b>
Preglednica 1: Pomembnejše postavke poslovnega izida družb v letih od 2007 do 2011.....	26
Preglednica 2: Obseg in struktura posameznih vrst prihodkov družb.....	27
Preglednica 3: Obseg in struktura posameznih vrst odhodkov družb.....	28
Preglednica 4: Rezultati poslovanja družb glede na velikost v letu 2011.....	29
Preglednica 5: Število družb po velikosti v oddelkih področij dejavnosti v.....	30
Preglednica 6: Razvrstitev družb po področjih dejavnosti v letu 2011.....	33
Preglednica 7: Podrobnejši podatki o dodani vrednosti, izgubi na substanci in neto dodani vrednosti družb po področjih dejavnosti v letu 2011.....	34
Preglednica 8: Poslovni izid družb po področjih dejavnosti v letu 2011.....	35
Preglednica 9: Razvrstitev družb po oddelkih predelovalnih dejavnosti v letu 2011.....	36
Preglednica 10: Poslovni izid družb po oddelkih predelovalnih dejavnosti v letu 2011.....	37
Preglednica 11: Razvrstitev družb po regijah v letu 2011.....	38
Preglednica 12: Podrobnejši podatki o dodani vrednosti, izgubi na substanci in neto dodani vrednosti družb po regijah v letu 2011.....	39
Preglednica 13: Poslovni izid družb po regijah v letu 2011.....	40
Preglednica 14: Obseg in struktura posameznih vrst sredstev in obveznosti do virov sredstev družb.....	41
Preglednica 15: Pomembnejši kazalniki poslovanja družb v letih od 2007 do 2011.....	42
Preglednica 16: Pomembnejši podatki poslovanja zadrug glede na velikost v letu 2011.....	43
Preglednica 17: Razvrstitev zadrug po področjih dejavnosti v letu 2011.....	44
Preglednica 18: Podrobnejši podatki o dodani vrednosti, izgubi na substanci in neto dodani vrednosti zadrug po področjih dejavnosti v letu 2011.....	45
Preglednica 19: Poslovni izid zadrug po področjih dejavnosti v letu 2011.....	46
Preglednica 20: Obseg in struktura posameznih vrst sredstev in obveznosti do virov sredstev zadrug.....	47

## I. UVOD

V informaciji sta predstavljena **poslovni izid in premoženjsko finančni položaj gospodarskih družb** (v nadaljevanju: družbe) **v Sloveniji v letu 2011**. Podlaga so podatki<sup>1</sup> iz letnih poročil za leto 2011, ki so jih družbe v skladu z Zakonom o gospodarskih družbah (v nadaljevanju: ZGD-1)<sup>2</sup> za namen državne statistike predložile Agenciji Republike Slovenije za javnopravne evidence in storitve (v nadaljevanju: AJPES) do 31. marca 2012.

Družbe so podatke iz letnih poročil za namen državne statistike oziroma zaradi spremljanja ekonomskih gibanj na različnih ravneh predložile na poenoteni obrazcih, ki jih je AJPES predpisal z Navodilom o predložitvi letnih poročil in drugih podatkov gospodarskih družb, zadrug in samostojnih podjetnikov posameznikov<sup>3</sup>.

Banke, zavarovalnice, družbe za upravljanje in nekatere druge finančne in investicijske družbe, ki ne poslujejo po kontnem načrtu za družbe, podatkov iz letnih poročil za državno statistiko ne predlagajo, ker zanje ni primerna predpisana vsebina podatkov iz letnih poročil na poenoteni obrazcih. Iz obdelave podatkov iz letnih poročil so izvzeti tudi podatki določenih družb zaradi katerih bi bil, glede na značilnosti njihovega poslovanja, zbirni prikaz poslovnega izida in premoženjsko finančnega položaja družb nerealen<sup>4</sup>. V informaciji tudi ni podatkov o družbah, ki so v stečajnem ali likvidacijskem postopku.

**Pri presoji poslovanja družb v letu 2011 je treba upoštevati, da letna poročila družb, zavezanih k reviziji, še niso revidirana**, kar pomeni, da bodo po opravljeni reviziji rezultati njihovega poslovanja lahko tudi drugačni. Rezultati revizije letnih poročil za leto 2010 so pokazali, da se je neto čista izguba družb, zavezanih k reviziji, povečala za 41 % glede na podatke, ki so jih te družbe predložile za namen državne statistike za leto 2010. Na tolikšno povečanje neto čiste izgube teh družb sta vplivali predvsem dve družbi Gorenjske regije, in sicer ena iz skupine druga specializirana trgovina na debelo in druga iz skupine potniški zračni promet. Samo pri 7,6 % družbah se je neto čisti poslovni izid v revidiranih letnih poročilih razlikoval za več kot 10.000 evrov od tovrstnega izida, izkazanega v letnih poročilih za državno statistiko.

V tej informaciji je posebej v dodatku (V. poglavje) obravnavan tudi poslovni izid in premoženjsko finančni položaj **zadrug** v Sloveniji v letu 2011.

<sup>1</sup> Podatki, predloženi v evrih, so v informaciji prikazani v tisoč evrih, deleži pa na eno decimalno mesto.

<sup>2</sup> Uradni list RS, št. 65/2009-UPB3, 83/2009 Odl.US: U-I-165/08-10, Up-1772/08-14, Up-379/09-8, 33/2011, 91/2011, 100/2011 Skl.US: U-I-311/11-5, 32/2012

<sup>3</sup> Uradni list RS, št. 7/2008, 8/2009, 107/2009 in 109/2010

<sup>4</sup> Iz obdelave podatkov iz letnih poročil družb, predloženih na poenoteni obrazcih, so izvzeti podatki o poslovanju Slovenske odškodninske družbe in Kapitalske družbe pokojninskega in invalidskega zavarovanja.

V letu 2011 so družbe povečale obseg gospodarske aktivnosti in izkazale ugodnejše poslovne rezultate kot v letu 2010:

- **Obseg industrijske proizvodnje**<sup>5</sup> se je v letu 2011 povečal za 2,7 %, v letu 2010 pa za 6,7 %. V zadnjih dveh letih je torej ponovno prišlo do rasti obsega industrijske proizvodnje.
- **Cene industrijskih izdelkov pri proizvajalcih** so se povečale za 3,8 %, v letu 2010 pa le za 2,0 %.
- V letu 2011 je bila vrednost **izvoza** 20.477.552 tisoč evrov, vrednost **uvoza** pa 22.158.543 tisoč evrov. Izvoz je bil v primerjavi z letom 2010 večji za 12,2 %, uvoz pa za 11,5 %. **Pokritost uvoza z izvozom** se je nekoliko poslabšala, v letu 2011 je znašala 92,4 %, v letu 2010 pa 92,9 %.
- **Povprečna temeljna obrestna mera** v letu 2011 je bila 2,03 %, v letu 2010 pa 1,92 %<sup>6</sup>.
- **Cene življenjskih potrebščin** so se v letu 2011 povečale za 1,8 %<sup>7</sup>, kar je enako kot v letu 2010.

---

<sup>5</sup> Vir podatkov o rasti cen, o obsegu industrijske proizvodnje in o zunanjetrgovinski menjavi je Statistični urad Republike Slovenije.

<sup>6</sup> Vir podatkov: Bilten Banke Slovenije, januar 2012, letnik XXI, številka 1, str. II-28.

<sup>7</sup> Podatek o rasti cen življenjskih potrebščin se nanaša na povečanje teh cen v obdobju januar – december 2011 v primerjavi z obdobjem januar – december 2010.

## II. POVZETEK

Podatke iz letnih poročil za leto 2011 je AJPEŠ predložilo **57.798 družb**, kar je 3,7 % več kakor za leto 2010. Po podatkih Poslovnega registra Slovenije je bilo v letu 2011 ustanovljenih 5.852 družb, za 5 % več kakor v letu 2010.

Med družbami je bilo **93,4 % mikro, 4,1 % majhnih, 1,3 % srednjih in 1,2 % velikih družb**.

**Družbe, ki so podatke iz letnih poročil predložile za leto 2011, so poslovale bolje kot v preteklem letu.** Po pokritju vseh odhodkov in davka od dobička so te družbe **izkazale neto čisti dobiček, ki je bil za 33 % večji kot v letu 2010**, torej so te družbe tudi v letu 2010 poslovale z neto čistim dobičkom. Družbe, ki pa so podatke iz letnih poročil predložile za leto 2010, pa so za leto 2010 izkazale neto čisto izgubo. V veliki meri so na tovrsten preobrat v rezultatu poslovanja leta 2010 vplivali stečajni postopki, uvedeni v letu 2011, predvsem v družbah s področja gradbeništva, področja finančne zavarovalniške dejavnosti in področja predelovalnih dejavnosti (te družbe niso predložile letnih poročil za leto 2011). Začeti stečaji so vplivali tudi na manjši obseg števila zaposlenih v letu 2011, predvsem v področju gradbeništva in področju predelovalnih dejavnosti. Po podatkih Poslovnega registra Slovenije je bilo v letu 2011 uvedenih 574 stečajnih postopkov družb (32 % več kakor v letu prej), 42 prisilnih poravnjav (17 % več kakor v letu prej), s poslovanjem pa je prenehalo 3.957 družb (1 % manj kakor v letu prej).

### Družbe so v letu 2011:

- zaposlovale **449.235 delavcev**, 1 % več kakor v letu 2010;
- ustvarile **78.630.659 tisoč evrov prihodkov**;
- **povečale prihodke za 8 %** (na domačem trgu za 5 %, na trgu EU za 17 % in na trgu izven EU za 16 %) in **tudi odhodke za 8 %**. Kazalnik celotne gospodarnosti družb, ki so podatke iz letnih poročil predložile za leto 2011, je ostal v primerjavi z letom 2010, nespremenjen, 1,01. Glede na družbe, ki pa so podatke iz letnih poročil predložile za leto 2010, pa se je izboljšal, od 1,00 na 1,01;
- ustvarile **16.851.817 tisoč evrov neto dodane vrednosti**, 4 % več kakor v letu 2010. Neto dodana vrednost na zaposlenega je znašala 37.512 evrov, 3 % več kakor v letu 2010;
- imele **6.405.716 tisoč evrov EBITDA<sup>8</sup>**, 6 % več kakor v letu 2010;
- izkazale **2.621.744 tisoč evrov čistega dobička**, 6 % več kakor v letu 2010. Čisti dobiček je ugotovilo 35.577 družb, 61,6 % vseh;

<sup>8</sup> EBITDA je dobiček iz poslovanja zmanjšan za izgubo iz poslovanja ter povečan za amortizacijo in odpise vrednosti.

- izkazale **2.164.576 tisoč evrov čiste izgube**, 1 % več kakor v letu 2010. Čisto izgubo je ugotovilo 19.802 družb, 34,3 % vseh, ki so zaposlovale 20,5 % vseh delavcev;
- izkazale **457.168 tisoč evrov neto čistega dobička**, 33 % več kakor v letu 2010.
  - Največ neto čiste izgube, 441.326 tisoč evrov, so ugotovile družbe s področja finančne in zavarovalniške dejavnosti (v preteklem letu družbe s področja informacijske in komunikacijske dejavnosti in šele nato družbe navedenega področja), katerih neto čista izguba se je v primerjavi s predhodnim letom povečala za 131 %. Sledile so družbe s področja gradbeništva s 173.867 tisoč evrov neto čiste izgube in družbe s področja gostinstva s 70.155 tisoč evrov neto čiste izgube. Največ neto čistega dobička so ugotovile družbe s področja predelovalnih dejavnosti, 542.983 tisoč evrov, s področja trgovine, vzdrževanja in popravil motornih vozil, 284.227 tisoč evrov, s področja oskrbe z električno energijo, plinom in paro, 133.195 tisoč evrov, in s področja strokovne znanstvene in tehnične dejavnosti, 118.541 tisoč evrov. Družbe s področja trgovine, vzdrževanja in popravil motornih vozil so najbolj povečale neto čisti dobiček, za 130 %, od naštetih področij so ga zmanjšale le družbe s področja oskrbe z električno energijo, plinom in paro.
  - Na rezultate poslovanja so odločilno vplivale mikro in velike družbe. Le mikro družbe<sup>9</sup> so izkazale neto čisto izgubo, 137.017 tisoč evrov, velike družbe pa neto čisti dobiček, 506.018 tisoč evrov in ga edine tudi povečale.
  - Največ neto čiste izgube so imele družbe iz Gorenjske, Savinjske in Goriške regije, največ neto čistega dobička pa družbe iz Osrednjeslovenske regije in Jugovzhodne Slovenije.

#### Družbe so ob koncu leta 2011 imele:

- **99.418.322 tisoč evrov sredstev (aktiva) oziroma obveznosti do virov sredstev**, 3 % več kakor ob koncu leta 2010;
- **61.379.315 tisoč evrov dolgoročnih sredstev**, 2 % več kot v letu prej;
- **37.370.585 tisoč evrov kratkoročnih sredstev**, 5 % več kot v letu prej. Na povečanje kratkoročnih sredstev so vplivale predvsem kratkoročne poslovne terjatve in zaloge;
- **37.868.970 tisoč evrov kapitala**, le 2 % (684.837 tisoč evrov) več kot v letu prej. Njegov delež v strukturi obveznosti do virov sredstev se je zmanjšal od 38,6 % na 38,1 %;
- **25.118.763 tisoč evrov dolgoročnih obveznosti**, 5 % (1.101.445 tisoč evrov) več kot v letu prej. Na povečanje dolgoročnih obveznosti so vplivale zlasti dolgoročne finančne obveznosti;

<sup>9</sup> V mikro družbe so razvrščeni tudi nekateri holdingi, ki sodijo v področje finančne in zavarovalniške dejavnosti.

- **32.985.171 tisoč evrov kratkoročnih obveznosti, 3 %** (1.080.175 tisoč evrov) več kot v letu prej. Na povečanje kratkoročnih obveznosti so vplivale predvsem kratkoročne poslovne obveznosti;

**Družbe so z dolgoročnimi viri sredstev financirale 92,0 % dolgoročnih sredstev in zalog, ob koncu leta 2010 pa 91,7 %.**

### III. REZULTATI POSLOVANJA DRUŽB

Družbe so v letu 2011 ustvarile 78.630.659 tisoč evrov prihodkov in ugotovile 77.716.606 tisoč evrov odhodkov. Leto 2011 so zaključile z neto celotnim dobičkom<sup>10</sup>, ki je znašal 914.053 tisoč evrov.

Neto pozitiven rezultat so družbe ustvarile iz poslovanja, 2.310.081 tisoč evrov, kar je 5 % več kot v letu 2010. Z drugim delovanjem so ustvarile 225.335 tisoč evrov neto celotnega dobička. **Iz finančnega delovanja** so izkazale **neto negativen rezultat**, 1.621.364 tisoč evrov ali 0,2 % manj kakor v preteklem letu. Upoštevajoč vse tri ravni so družbe v primerjavi z letom 2010 povečale neto celotni dobiček za 18 %.

Družbe so ustvarile 2.621.744 tisoč evrov čistega dobička in 2.164.576 tisoč evrov čiste izgube. Čisti dobiček se je v primerjavi z letom 2010 povečal za 6 %, čista izguba pa je večja za 1 %. Družbe so poslovanje sklenile z neto čistim dobičkom<sup>11</sup> v znesku 457.168 tisoč evrov in ga v primerjavi z letom 2010 povečale za 33 %<sup>12</sup>.

Pomembnejše postavke poslovnega izida družb so prikazane v naslednji preglednici:

POSTAVKE POSLOVNEGA IZIDA	Znesek v tisoč EUR		Indeks	Delež v prihodkih (v %)	
	2011	2010*	$\frac{2011}{2010}$	2011	2010
<b>Prihodki</b>	78.630.659	72.763.247	108	100,0	100,0
<b>Odhodki</b>	77.716.606	71.990.078	108	98,8	98,9
<b>Neto celotni dobiček</b>	914.053	773.169	118	1,2	1,1
<b>Čisti dobiček</b>	2.621.744	2.484.800	106	3,3	3,4
<b>Čista izguba</b>	2.164.576	2.140.925	101	2,8	2,9
<b>Neto čisti dobiček</b>	457.168	343.874	133	0,6	0,5

Opomba \* Podatki iz letnih poročil družb za leto 2011.

Pri družbah, ki so predložile podatke iz letnih poročil za leto 2011, je kazalnik celotne gospodarnosti v letu 2011 ostal nespremenjen glede na leto 2010. Družbe so v letu

<sup>10</sup> Neto celotni dobiček je pozitivna razlika med prihodki in odhodki.

<sup>11</sup> Neto čisti dobiček je neto celotni dobiček, zmanjšan za obračunane davke in povečan za neto negativne odložene davke oziroma pozitivna razlika med čistim dobičkom in čisto izgubo. Negativni znesek odloženih davkov povečuje čisti dobiček oziroma zmanjšuje čisto izgubo.

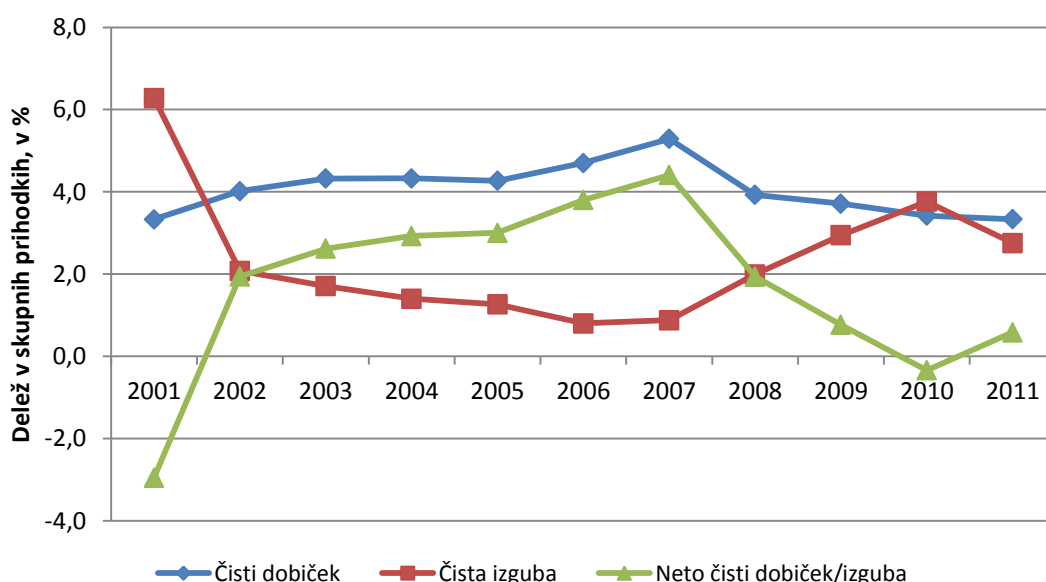
<sup>12</sup> Nekatero pomembnejše družbe, ki so v letu 2010 poslovale s čisto izgubo, niso predložile letnih poročil za leto 2011, ker so v letu 2011 v stečajnem postopku.



2011 na 100 evrov skupnih odhodkov izkazale 101 evro skupnih prihodkov. Tudi kazalnik gospodarnosti poslovanja, izražen z razmerjem med poslovnimi prihodki in poslovnimi odhodki, je ostal na ravni leta 2010 in je znašal 1,03. V letu 2011 in 2010 so družbe na 100 evrov poslovnih odhodkov izkazale 103 evre poslovnih prihodkov. Dosegle pa so ugodnejši kazalnik čiste dobičkovnosti skupnih prihodkov, ki meri doseženi neto čisti dobiček na skupne prihodke. V letu 2011 so na 100 evrov skupnih prihodkov ustvarile 0,6 evra neto čistega dobička, v letu 2010 pa 0,5 evra neto čistega dobička.

Primerjava rezultatov in kazalnikov poslovanja družb v letih od 2007 do 2011<sup>13</sup> je prikazana v prilogi Preglednica 1 in Preglednica 15. V letu 2011 so družbe zmanjšale delež skupnih odhodkov v skupnih prihodkih od 99,8 % na 98,8 %, še vedno pa je bil delež višji kot v letih 2007, 2008 in 2009. Tudi kazalnik čiste dobičkovnosti skupnih prihodkov, ki meri doseženi neto čisti dobiček na skupne prihodke potrjuje, da so družbe poslovale bolje kakor v letu 2010 (izkazale neto čisto izgubo), vendar slabše kot v letih 2007, 2008 in 2009. V letu 2011 so na 100 evrov skupnih prihodkov ustvarile le 0,6 evra neto čistega dobička, to je manj kot v letu 2007, 2008 in 2009. Družbe so v letu 2011 izboljšale kazalnik dobičkovnosti poslovnih prihodkov, ki meri doseženi neto dobiček iz poslovanja na poslovne prihodke. Na 100 evrov poslovnih prihodkov so v letu 2011 ustvarile 3,0 evre neto dobička iz poslovanja, kar je več kot v letu 2009 in 2010 (2,9 evra v obeh letih) in manj kot v letu 2007 in 2008.

Delež čistega dobička, čiste izgube in neto čistega dobička ali neto čiste izgube v skupnih prihodkih od leta 2001 do leta 2011 prikazuje naslednji grafični prikaz:



<sup>13</sup> Rezultati in kazalniki poslovanja so izračunani na podlagi podatkov iz letnih poročil na poenotenih obrazcih, ki so jih družbe predložile za posamezna leta.

V letu 2011 se je izboljšal kazalnik donosnosti sredstev, izračunan iz razmerja med neto dodano vrednostjo in povprečnimi sredstvi; družbe so v letu 2011 na 100 evrov sredstev ustvarile 17,2 evra neto dodane vrednosti (v letu 2010 pa 16,6 evrov).

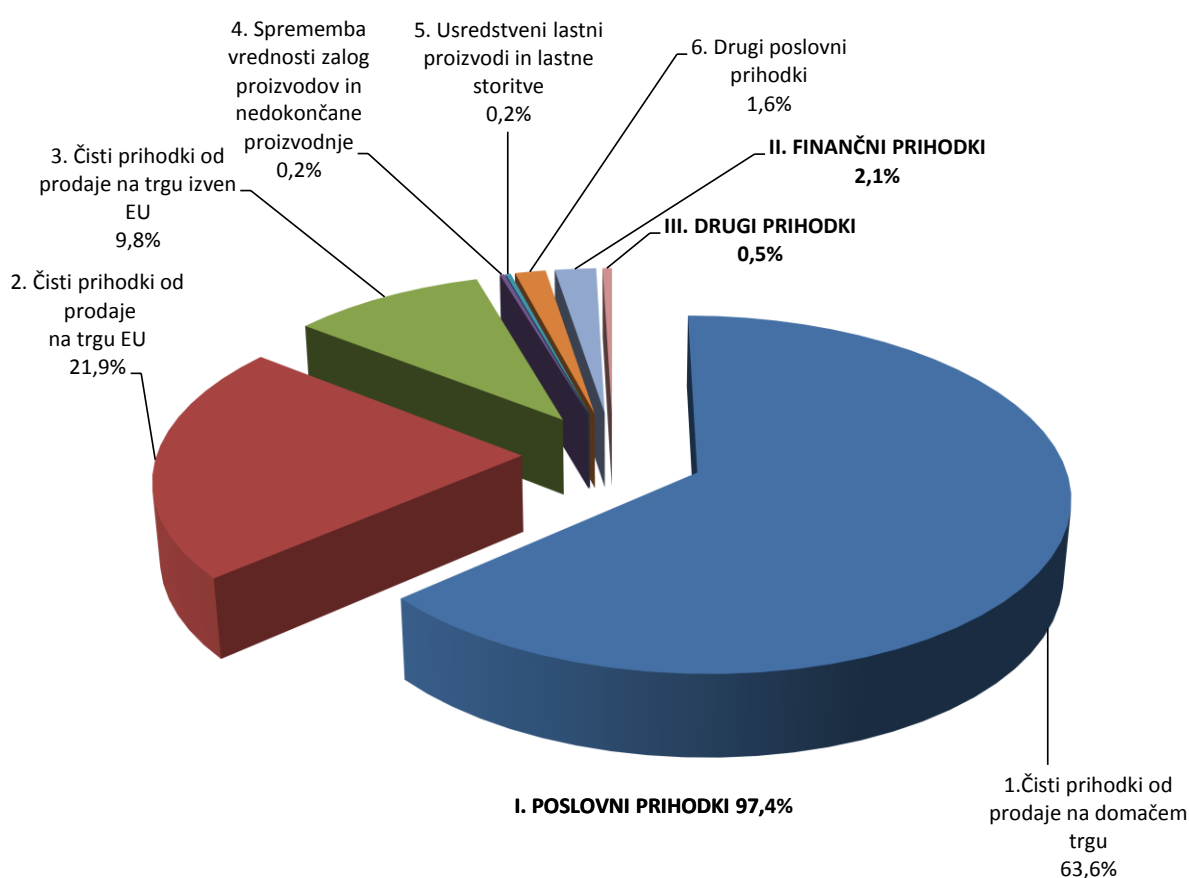
V letu 2011 sta se izboljšala tudi kazalnika produktivnosti, izračunana iz razmerja med celotnimi prihodki in zaposlenimi in iz razmerja med neto dodano vrednostjo in zaposlenimi. Oba kazalnika merita učinke poslovnega procesa glede na vloženo delo in kot prvino poslovnega procesa upoštevata le število zaposlenih. Celotni prihodki na zaposlenega so bili največji v zadnjih petih letih. Tudi neto dodana vrednost na zaposlenega v znesku 37.512 evrov je bila v letu 2011 največja v zadnjih petih letih. Glede na leto 2010 se je povečala za 3 %. V letu 2011 se je povečala tudi povprečna mesečna plača na zaposlenega, ki je znašala 1.416 evrov, nominalno za 3 % oziroma realno za 1 % več kakor v letu 2010. Od uporabljenih kazalnikov produktivnosti se je v letu 2011 izboljšal še neto čisti poslovni izid na zaposlenega, vendar je bil najnižji v zadnjih petih letih.

## 1. ZBIRNI REZULTATI POSLOVANJA DRUŽB

### 1.1. PRIHODKI

Družbe so v letu 2011 ustvarile **78.630.659 tisoč evrov prihodkov**, 8 % več kakor v letu 2010, medtem ko so se cene življenjskih potrebščin povečale za 1,8 %. Struktura celotnih prihodkov se je v primerjavi z letom 2010 nekoliko spremenila; večino celotnih prihodkov, 97,4 %, so pomenili poslovni prihodki, 2,1 % finančni prihodki in le 0,5 % drugi prihodki.

Struktura posameznih vrst prihodkov v letu 2011 je razvidna iz naslednjega grafičnega prikaza:



Družbe so v letu 2011 izkazale **76.609.991 tisoč evrov poslovnih prihodkov**, 8 % več kakor v letu 2010. Največ poslovnih prihodkov so družbe ustvarile s prodajo na domačem trgu, 50.023.302 tisoč evrov (65,3 %), s prodajo na trgu EU 17.254.780 tisoč evrov (22,5 %) in s prodajo na trgu izven EU 7.716.799 tisoč evrov (10,1 %). Struktura poslovnih prihodkov se je nekoliko spremenila. Najmanj so se povečali čisti prihodki od prodaje na domačem trgu, za 5 %, čisti prihodki od prodaje na tujem trgu (na trgu EU in izven EU) pa za 17 %.

**Čiste prihodke od prodaje na tujem trgu je ustvarilo 15.164 družb.** Od tega je 479 velikih družb ustvarilo 66,8 %, 574 srednjih družb pa 14,2 % vseh prihodkov na tujem trgu. Največji delež, 61,1 %, tovrstnih prihodkov je ustvarilo 3.229 družb s področja predelovalne dejavnosti, 4.894 družb s področja trgovine, vzdrževanja in popravil motornih vozil pa 16,8 % teh prihodkov. **Družb, ki so s prodajo na tujem trgu dosegle več prihodkov kakor s prodajo na domačem trgu, je bilo 4.845** in so ustvarile 84,5 % vseh čistih prihodkov od prodaje na tujem trgu.

**Finančni prihodki** so znašali **1.648.440 tisoč evrov** in so bili v primerjavi z letom 2010 nižji za 5 %. Med finančnimi prihodki je bilo največ, 41,7 %, prihodkov iz deležev, 37,6 % prihodkov iz danih posojil in 20,7 % prihodkov iz poslovnih terjatev. Zmanjšale so se vse vrste finančnih prihodkov.

**Drugi prihodki** so znašali **372.227 tisoč evrov**, kar je za 6 % več kakor v letu 2010. Ta vrsta prihodkov obsega zlasti prihodke iz vrednotenja naložbenih nepremičnin po pošteni vrednosti, iz odtujitve naložbenih nepremičnin, izmerjenih po pošteni vrednosti in tudi neobičajne postavke (prejete odškodnine, kazni ter subvencije, dotacije in podobni prihodki, ki niso povezani s poslovnimi učinki).

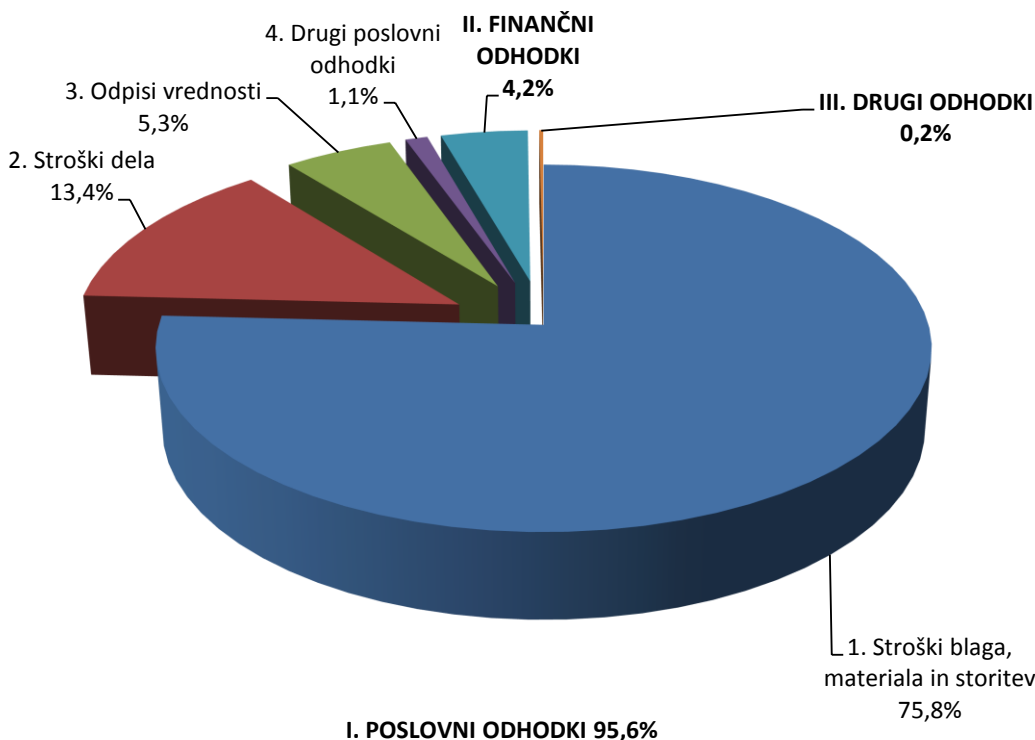
Podrobnejši pregled obsega in strukture posameznih vrst prihodkov družb je razviden iz priloge Preglednica 2.

## 1.2. ODHODKI

Družbe so v letu 2011 izkazale **77.716.606 tisoč evrov odhodkov**, 8 % več kakor v letu 2010. Odhodki in prihodki so imeli enako stopnjo rasti, zato je kazalnik celotne gospodarnosti ostal nespremenjen.

Večino celotnih odhodkov, 95,6 %, so pomenili poslovni odhodki, 4,2 % finančni odhodki in le 0,2 % drugi odhodki.

Struktura posameznih vrst odhodkov v letu 2011 je razvidna iz naslednjega grafičnega prikaza:



Družbe so v letu 2011 ugotovile **74.299.910 tisoč evrov poslovnih odhodkov**, 9 % več kakor v letu 2010.

Med poslovnimi odhodki so bili po obsegu največji **stroški blaga, materiala in storitev**. V letu 2011 so družbe obračunale 58.920.449 tisoč evrov teh stroškov, 10 % več kakor v letu poprej. Med temi stroški je bil delež nabavne vrednosti prodanega blaga in materiala 46,0 %, delež stroškov porabljenega materiala 28,2 % in delež stroškov storitev 25,8 %. Najbolj se je povečala nabavna vrednost prodanega blaga in materiala, za 13 %, stroški porabljenega materiala, za 8 %, in stroški storitev za 6 %.

Med poslovnimi odhodki so se **stroški dela** povečali za 3 %, in so znašali 10.446.101 tisoč evrov. Med stroški dela je bilo 73,1 % stroškov plač, 13,5 % stroškov pokojninskih in drugih socialnih zavarovanj in 13,4 % drugih stroškov dela.

**Plače** obračunavajo družbe v bruto znesku, vključno z nadomestili plač, ki jih zaposleni prejemajo za čas, ko ne delajo, in bremenijo delodajalca. Družbe so v letu 2011 za plače namenile 7.633.166 tisoč evrov, 4 % več kakor v letu 2010. V letu 2011 je bila povprečna mesečna plača na zaposlenega v družbah 1.416 evrov, 3 % višja kakor v letu 2010 in realno večja za 1 % v primerjavi z rastjo cen življenjskih potrebščin. V družbah s področja predelovalnih dejavnosti je bila povprečna

mesečna plača na zaposlenega 1.384 evrov, s področja trgovine, vzdrževanja in popravil motornih vozil 1.381 evrov, v družbah s področja gradbeništva pa 1.162 evrov. Največjo povprečno mesečno plačo na zaposlenega so imele družbe s področja oskrbe z električno energijo, plinom in paro, 2.148 evrov, in s področja informacijske in komunikacijske dejavnosti, 2.143 evrov.

**Stroški pokojninskih in drugih socialnih zavarovanj** so znašali 1.410.289 tisoč evrov, **drugi stroški dela** pa 1.402.647 tisoč evrov. V primerjavi z letom 2010 so bili prvi večji za 3 %, drugi pa nižji za 1 %.

Med poslovnimi odhodki so se **odpisi vrednosti** povečali za 6 %, in so znašali 4.095.634 tisoč evrov. Med odpisi vrednosti je bil največji delež amortizacije, 77,6 %, preostali del pa predstavljajo prevrednotovalni poslovni odhodki. Amortizacija se je v primerjavi z letom 2010 povečala za 6 %, prevrednotovalni poslovni odhodki pa za 10 %.

**Finančni odhodki** so znašali **3.269.804 tisoč evrov** in so bili v primerjavi z letom 2010 manjši za 3 %. Največji del finančnih odhodkov, 51,4 %, so pomenili finančni odhodki iz finančnih obveznosti. Sledili so finančni odhodki iz oslabitve in odpisov finančnih naložb, 37,8 %, preostalih 10,8 % pa so pomenili finančni odhodki iz poslovnih obveznosti. Od naštetih vrst finančnih odhodkov so se povečali le odhodki iz oslabitve in odpisov finančnih naložb, za 13 %, ki jih družbe opravljajo v skladu s Pojasnilom 1 k SRS 3 – oslabitev finančnih naložb<sup>14</sup>. Odhodki iz finančnih obveznosti, ki zajemajo odhodke za obresti in tečajne razlike od kratkoročnih in dolgoročnih finančnih dolgov, so se zmanjšali za 11 %, odhodki iz poslovnih obveznosti pa za 7 %.

Družbe so v letu 2011 obračunale **146.892 tisoč evrov drugih odhodkov**, 4 % manj kakor v letu 2010. Ta vrsta odhodkov, poleg neobičajnih postavk, obsega tudi odhodke iz vrednotenja naložbenih nepremičnin po modelu poštene vrednosti in iz odtujitve naložbenih nepremičnin, izmerjenih po pošteni vrednosti.

Podrobnejši pregled obsega in strukture posameznih vrst odhodkov družb je razviden iz priloge Preglednica 3.

---

<sup>14</sup> Uradni list RS, št. 126/2008.

### 1.3. DODANA VREDNOST IN IZGUBA NA SUBSTANCI

Dodana vrednost<sup>15</sup> je novo ustvarjena vrednost in izraža predvsem gospodarsko aktivnost družb. **Dodano vrednost** v znesku **17.008.228 tisoč evrov**, za 4 % več kakor v letu 2010, je ugotovilo **44.423 družb** ali 76,9 % vseh. **Izgubo na substanci** v znesku **156.411 tisoč evrov**, za 16 % več kakor v letu 2010, je izkazalo **10.832 družb**, 18,7 % vseh.

Družbe so v letu 2011 ustvarile **16.851.817 tisoč evrov neto dodane vrednosti**<sup>16</sup>, 4 % več kakor v letu 2010. Neto dodana vrednost na zaposlenega je znašala 37.512 evrov, 3 % več kakor v letu 2010.

### 1.4. ČISTI DOBIČEK IN ČISTA IZGUBA

**Čisti dobiček** v znesku **2.621.744 tisoč evrov** je v letu 2011 izkazalo **35.577 družb**, to je 61,6 % vseh. Čisti dobiček se je v primerjavi z letom 2010 povečal za 6 %. Njegov delež v prihodkih vseh družb je znašal 3,3 %, kar je manj kakor v letu 2010.

V 718 družbah, od katerih je vsaka ustvarila več kot 500 tisoč evrov čistega dobička, so skupaj ugotovili 70,6 % čistega dobička. 19.092 družb, pri katerih ugotovljeni čisti dobiček ni presegel 5 tisoč evrov, je ustvarilo 1,1 % čistega dobička vseh družb.

**Čisto izgubo** v znesku **2.164.576 tisoč evrov** je v letu 2011 izkazalo **19.802 družb**, to je 34,3 % vseh družb. V primerjavi z letom 2010 je bila čista izguba večja za 1 %. Njen delež v prihodkih vseh družb je znašal 2,8 %, kar je manj kakor v letu 2010. Družbe s čisto izgubo so zaposlovale **91.876 delavcev**, kar je 20,5 % vseh. Največji delež čiste izgube so imele družbe s področja finančne in zavarovalniške dejavnosti, 28,3 %, s področja predelovalne dejavnosti, 15,5 %, s področja trgovine, vzdrževanja in popravil motornih vozil, 13,3 %, in s področja gradbeništva, 12,6 %.

Večje zneske čiste izgube (nad 500 tisoč evrov) je v letu 2011 ugotovilo 456 družb. Skupaj so imele 1.725.767 tisoč evrov čiste izgube, kar je 79,7 % celotne čiste izgube.

**Neto čisti dobiček** je v letu 2011 znašal **457.168 tisoč evrov**, 33 % več kakor v letu 2010.

<sup>15</sup> Dodana vrednost je kosmati donos od poslovanja zmanjšan za stroške blaga, materiala in storitev in druge poslovne odhodke.

<sup>16</sup> Neto dodana vrednost je dodana vrednost zmanjšana za izgubo na substanci.

## 2. REZULTATI POSLOVANJA DRUŽB GLEDE NA VELIKOST

Družbe se v skladu s 55. členom ZGD-1 razvrščajo v mikro, majhne, srednje in velike na podlagi podatkov dveh zaporednih poslovnih let. Velikost družb se izračunava na podlagi treh meril, in sicer povprečnega števila zaposlenih v poslovnem letu, čistih prihodkov od prodaje in vrednosti aktive ob koncu poslovnega leta<sup>17</sup>.

Večina družb, kar **53.966** ali 93,4 % vseh, je sodila med **mikro družbe**. Zaposlovale so 28,4 % vseh delavcev in z 21,2 % vseh sredstev ustvarile 17,2 % vseh čistih prihodkov od prodaje. **19.336 mikro družb ni zaposlovalo nobenega delavca**. V letu 2011 je bilo **2.397 majhnih družb**, ki so zaposlovale 15,9 % vseh delavcev, dosegle 13,0 % vseh čistih prihodkov od prodaje in imele 12,3 % vseh sredstev.

**740 srednjih družb** je zaposlovalo 16,4 % vseh delavcev, doseglo 15,4 % vseh čistih prihodkov od prodaje in imelo 10,3 % vseh sredstev družb. **695 velikih družb** je zaposlovalo 39,2 % vseh delavcev, doseglo 54,4 % vseh čistih prihodkov od prodaje in 66,8 % vseh čistih prihodkov od prodaje na tujem trgu ter imelo 56,2 % vseh sredstev družb.

Na rezultate poslovanja družb so v letu 2011 odločilno vplivale **velike** in **mikro družbe**. **Velike družbe** so v letu 2011 ustvarile skoraj polovico neto dodane vrednosti, 49,8 %, in izkazale tudi največjo neto dodano vrednost na zaposlenega, 47.686 evra. Velike družbe so izkazale največ neto čistega dobička v znesku 506.018 tisoč evrov. Samo **mikro družbe** so izkazale neto čisto izgubo, 137.017 tisoč evrov. Mikro družbe so ustvarile 20,7 % neto dodane vrednosti in bile na drugem mestu po prispevku k skupni neto dodani vrednosti. Najbolj so število zaposlenih povečale prav mikro družbe, za 6 %, medtem ko so jih velike družbe edine zmanjšale, za 2 %. Neto dodana vrednost na zaposlenega je bila pri mikro družbah 27.249 evrov, pri majhnih družbah 34.476 in pri srednjih družbah 33.940 evrov.

<sup>17</sup> (1) Mikro družba je družba, ki izpolnjuje dve od teh meril:

- povprečno število delavcev v poslovnem letu ne presega 10,
- čisti prihodki od prodaje ne presegajo 2.000.000 evrov, in
- vrednost aktive ne presega 2.000.000 evrov.

(2) Majhna družba je družba, ki ni mikro družba in ki izpolnjuje dve od teh meril:

- povprečno število delavcev v poslovnem letu ne presega 50,
- čisti prihodki od prodaje ne presegajo 8.800.000 evrov, in
- vrednost aktive ne presega 4.400.000 evrov.

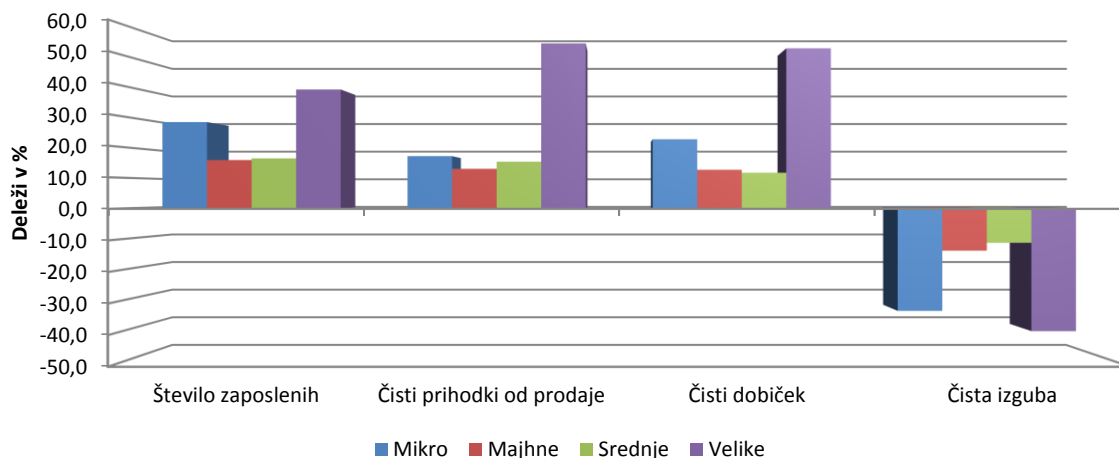
(3) Srednja družba je družba, ki ni mikro in ne majhna družba in ki izpolnjuje dve od teh meril:

- povprečno število delavcev v poslovnem letu ne presega 250,
- čisti prihodki od prodaje ne presegajo 35.000.000 evrov, in
- vrednost aktive ne presega 17.500.000 evrov.

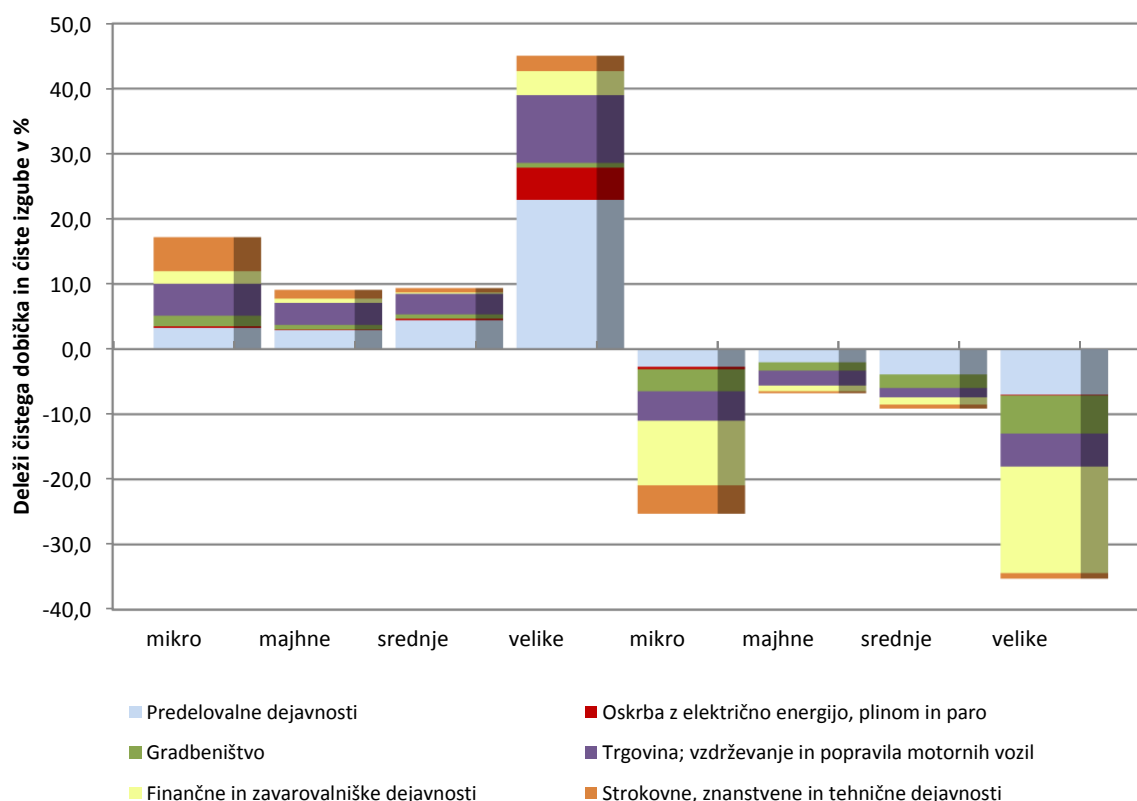
(4) Velika družba je družba, ki ni ne mikro ne majhna družba in ne srednja družba. V vsakem primeru se za velike družbe štejejo banke, zavarovalnice, borza vrednostnih papirjev in družbe, ki morajo pripraviti konsolidirano letno poročilo.



Pomembnejši podatki družb glede na velikost v letu 2011 so razvidni iz naslednjega grafičnega prikaza:



Na rezultate poslovanja družb so odločilno vplivale velike in mikro družbe, kar je za najpomembnejših šest področij dejavnosti razvidno iz naslednjega grafičnega prikaza:

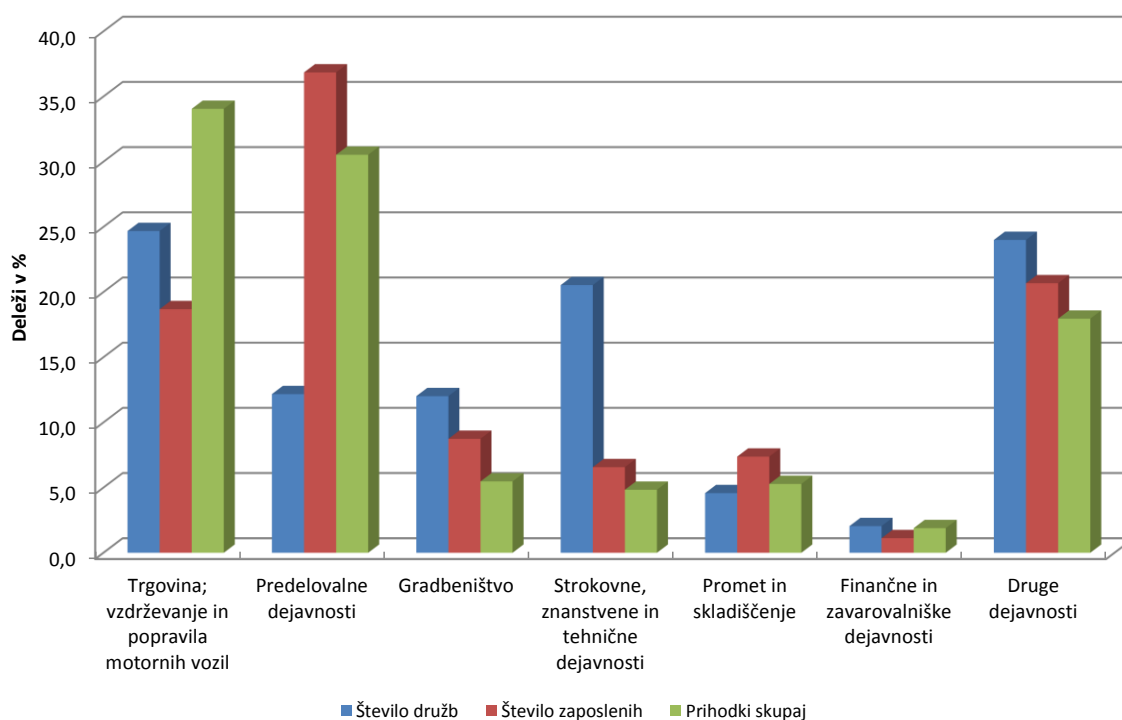


Podrobnejši pregled pomembnejših podatkov družb glede na velikost je razviden iz priloge Preglednica 4 in Preglednica 5, rezultati poslovanja družb po dejavnostih pa so predstavljeni v naslednjem poglavju.

### 3. REZULTATI POSLOVANJA DRUŽB PO DEJAVNOSTIH

Družbe se razvrščajo po dejavnostih v skladu z Uredbo o standardni klasifikaciji dejavnosti<sup>18</sup>.

Struktura pomembnejših podatkov o poslovanju družb v letu 2011 po področjih dejavnosti je razvidna iz naslednjega grafičnega prikaza:



Najpomembnejše področje po številu zaposlenih in po vrednosti sredstev v letu 2011 je bilo področje predelovalnih dejavnosti. 7.033 družb tega področja je zaposlovalo 36,8 % vseh delavcev, ki so s 23,0 % vseh sredstev ustvarili 30,5 % vseh prihodkov. Največ družb, to je 14.263, je sodilo v področje trgovine, vzdrževanja in popravil motornih vozil. Družbe tega področja so zaposlovale 18,7 % vseh delavcev in s 17,8 % vseh sredstev ustvarile 34,1 % vseh prihodkov. Po številu družb je drugo najpomembnejše področje strokovne, znanstvene in tehnične dejavnosti, ki zajema 11.866 družb, 6,6 % vseh zaposlenih in 4,8 % vseh prihodkov. Po številu zaposlenih je tretje najpomembnejše področje gradbeništva, ki zajema 6.943 družb, 8,7 % vseh zaposlenih in 5,5 % vseh prihodkov.

V letu 2011 je osem področij dejavnosti izkazalo neto čisto izgubo. Največjo neto čisto izgubo, 441.326 tisoč evrov, je imelo področje finančne in zavarovalniške dejavnosti, kamor sodi tudi dejavnost holdingov. **V dejavnost holdingov je uvrščenih 278 družb, ki so izkazale 119.226 tisoč evrov čistega dobička in**

<sup>18</sup> Uradni list RS, št. 69/2007 in 17/2008.

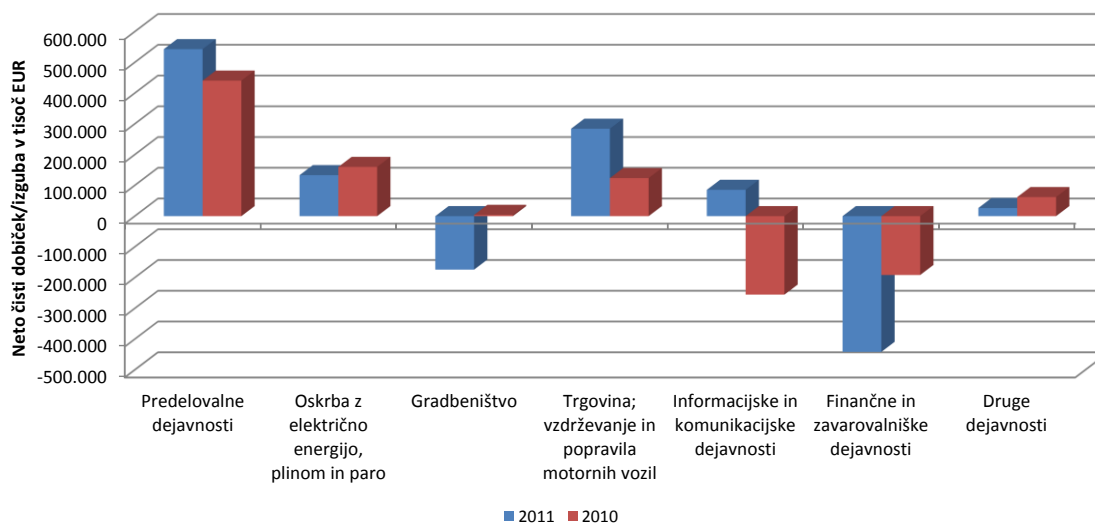
**484.971 tisoč evrov čiste izgube.** Sledi področje gradbeništva s 173.867 tisoč evrov neto čiste izgube in področje gostinstva s 70.155 tisoč evrov neto čiste izgube. Na višino neto čiste izgube omenjenih treh področij so vplivali nezadostni prihodki za pokritje istovrstnih odhodkov predvsem iz naslova financiranja kot tudi iz naslova poslovanja. Našteta področja in področje izobraževanja pa so edina, ki so izkazala neto negativen rezultat že iz naslova poslovanja.

Na neto čisti dobiček so najbolj vplivale družbe s področja predelovalnih dejavnosti, saj so ga ustvarile 542.983 tisoč evrov ali za 23 % več kakor v letu 2010. Največ, 40,5 %, so k neto čistemu dobičku tega področja dejavnosti prispevale družbe iz oddelka proizvodnja farmacevtskih surovin in preparatov in ga v primerjavi s preteklim letom povečale za 5 %. Sledijo družbe iz oddelka proizvodnja električnih naprav, 17,0 %, družbe iz oddelka proizvodnja motornih vozil, prikolic in polprikolic, 14,1 %, in družbe iz oddelka proizvodnja kemikalij, kemičnih izdelkov z 8,4 % neto čistega dobička predelovalne dejavnosti.

Na drugem mestu po neto čistem dobičku so bile družbe s področja trgovina, vzdrževanja in popravila motornih vozil, 284.227 tisoč evrov, ki so ga v primerjavi z letom 2010 povečale kar za 130 %. Največ, 78,7 %, so k neto čistemu dobičku tega področja dejavnosti prispevale družbe iz oddelka posredništvo in trgovina na debelo, razen z motornimi vozili, na kar je vplivala tudi velika družba iz Gorenjske regije, ki je še v letu 2010 poslovala s čisto izgubo. Neto čisti dobiček so ugotovile družbe iz oddelka trgovina z motornimi vozili in popravila motornih vozil in iz oddelka trgovina na drobno, razen z motornimi vozili.

Na tretjem mestu po neto čistem dobičku, 133.195 tisoč evrov, so bile družbe s področja oskrbe z električno energijo, plinom in paro, ki pa so ga zmanjšale za 17 %. Družbe v področju strokovne, znanstvene in tehnične dejavnosti so ustvarile 118.541 tisoč evrov neto čistega dobička ali za 1 % več kakor v letu 2010. Sledile so družbe iz področja informacijske in komunikacijske dejavnosti, ki so v letu 2011 izkazale neto čisti dobiček, v letu 2010 pa visoko neto čisto izgubo.

Neto čisti dobiček oziroma neto čista izguba po pomembnejših področjih dejavnosti sta za leti 2011 in 2010 razvidna iz naslednjega grafičnega prikaza:

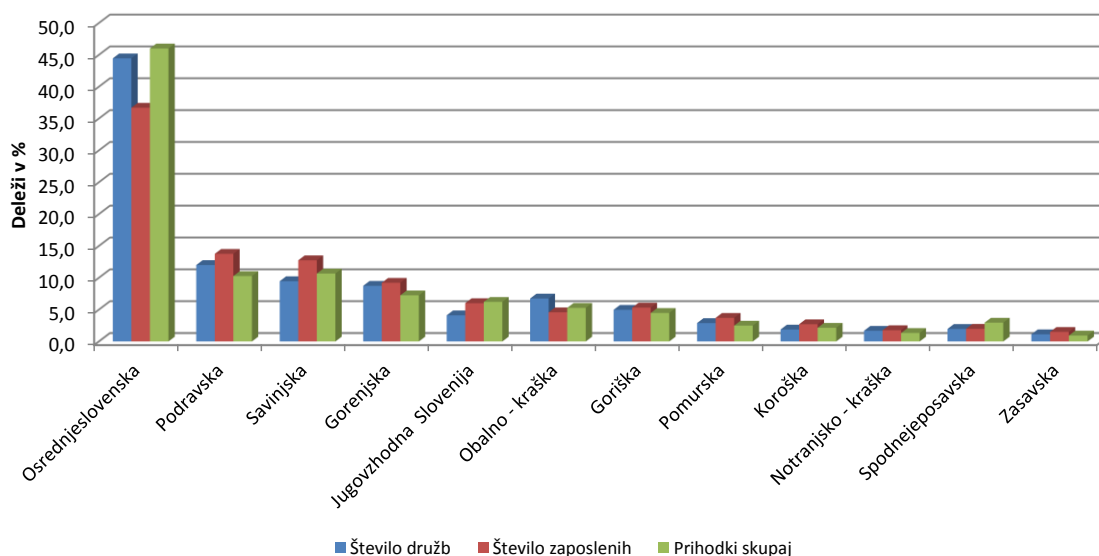


Podrobnejši pregled rezultatov poslovanja družb po področjih dejavnosti je razviden iz priloge Preglednica 6, Preglednica 7 in Preglednica 8, po oddelkih predelovalnih dejavnosti pa iz priloge Preglednica 9 in Preglednica 10.

#### 4. REZULTATI POSLOVANJA DRUŽB PO REGIJAH

Družbe se razvrščajo v 12 statističnih regij v skladu z Uredbo 1059/2003/ES o oblikovanju skupne klasifikacije statističnih teritorialnih enot (NUTS)<sup>19</sup>. To uredbo dopolnjuje Uredba o standardni klasifikaciji teritorialnih enot<sup>20</sup>.

Struktura pomembnejših podatkov o poslovanju družb v letu 2011 po regijah je razvidna iz naslednjega grafičnega prikaza:



Najbolj razvita med regijami je Osrednjeslovenska regija. V tej regiji je bilo 44,5 % vseh družb, ki so zaposlovale 36,7 % vseh delavcev in ustvarile 46,0 % vseh prihodkov.

Pomembnejši regiji sta bili še Podravska in Savinjska regija. V Podravski regiji je bilo 12,0 % vseh družb, ki so s 13,8 % vseh zaposlenih ustvarile 10,3 % vseh prihodkov. V Savinjski regiji pa je bilo 9,5 % vseh družb, ki so zaposlovale 12,7 % vseh delavcev in dosegle 10,7 % vseh prihodkov.

Najmanjši med regijami sta Zasavska z 1,1 % in Notranjsko - kraška z 1,7 % vseh družb. Deleža zaposlenih in prihodkov sta bila pri družbah obeh regij manjša od 2,0 %.

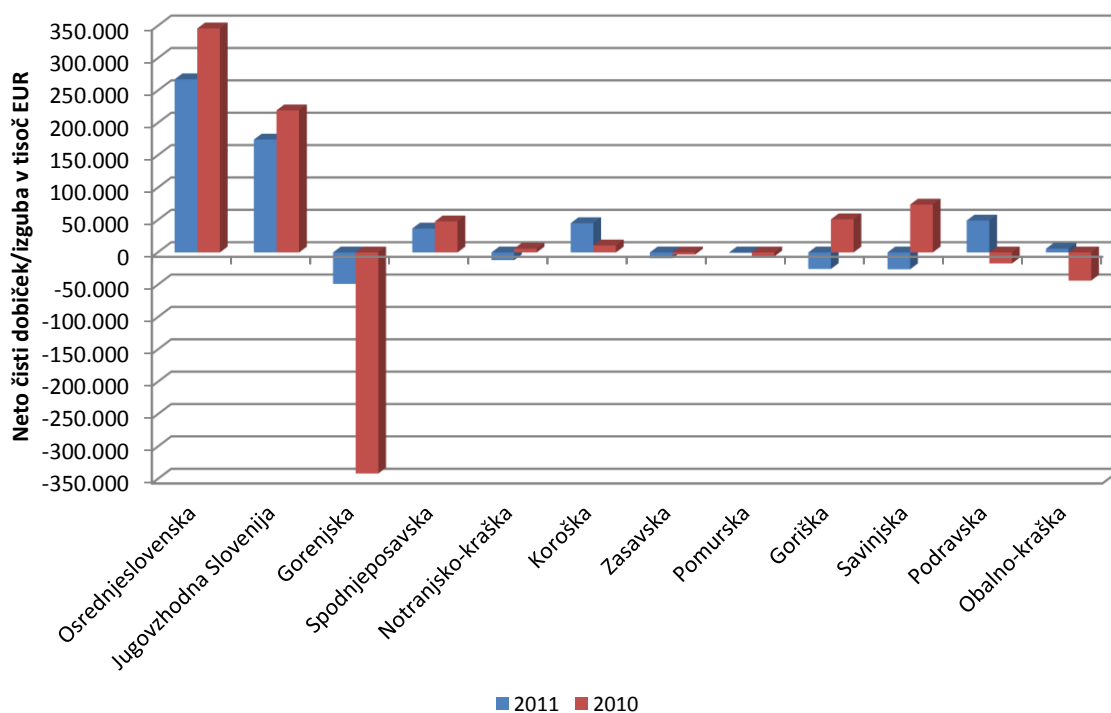
<sup>19</sup> Uradni list L, št. 154 z dne 21.06.2003, z vsemi spremembami.

<sup>20</sup> Uradni list RS, št. 9/2007.

Neto dodana vrednost je bila ugotovljena v vseh regijah in je bila za 4 % večja kakor v letu 2010. Neto čisti dobiček je izkazalo šest regij, in sicer največ družbe Osrednjeslovenske regije, 267.499 tisoč evrov, in Jugovzhodne Slovenije, 174.314 tisoč evrov, povečale pa so ga le družbe Koroške regije. Neto čisti poslovni izid so izboljšale tudi družbe Podravske in Obalno kraške regije, ki so v letu 2011 ugotovile neto čisti dobiček, lani pa izkazale neto čisto izgubo.

V letu 2011 je neto čisto izgubo ugotovilo šest regij, v letu 2010 pa 5 regij. Največjo neto čisto izgubo so izkazale družbe Gorenjske regije, 48.612 tisoč evrov, družbe Savinjske regije, 25.977 tisoč evrov, in družbe Goriške regije, 25.512 tisoč evrov. Čeprav so družbe Gorenjske regije imele največjo neto izgubo v letu 2011, je le ta pomenila samo sedmino lanske neto čiste izgube. Najbolj so poslabšale neto čisti poslovni izid družbe Savinjske, Goriške in Notranjsko-kraške regije, ki so v letu 2010 izkazovale še neto čisti dobiček, v letu 2011 pa neto čisto izgubo.

Neto čisti dobiček po regijah je za leti 2011 in 2010 razviden iz naslednjega grafičnega prikaza:



Podrobnejši pregled rezultatov poslovanja družb po regijah je razviden iz priloge Preglednica 11, Preglednica 12 in Preglednica 13.

#### IV. SREDSTVA IN OBVEZNOSTI DO VIROV SREDSTEV DRUŽB

Družbe so na dan 31.12.2011 izkazale **99.418.322 tisoč evrov sredstev oziroma obveznosti do virov sredstev**, 3 % več kakor na dan 31.12.2010. Premoženje družb se je glede na 2,0 %<sup>21</sup> rast cen življenjskih potrebščin realno povečalo.

##### 1. SREDSTVA

Družbe so na dan 31.12.2011 izkazale 61,7 % dolgoročnih sredstev, 37,6 % kratkoročnih sredstev in 0,7 % kratkoročnih aktivnih časovnih razmejitev.

**Dolgoročna sredstva** so znašala **61.379.315 tisoč evrov**, 2 % več kakor na dan 31.12.2010. Med dolgoročnimi sredstvi je bilo največ opredmetenih osnovnih sredstev, 58,0 %, dolgoročnih finančnih naložb, 28,9 %, naložbenih nepremičnin, 7,8 % ter neopredmetenih sredstev in dolgoročnih aktivnih časovnih razmejitev, 3,2 %.

**Opredmetena osnovna sredstva** kot najpomembnejša skupina dolgoročnih sredstev so znašala 35.599.516 tisoč evrov, 3 % več kakor ob koncu leta 2010.

**Dolgoročne finančne naložbe** so znašale 17.743.887 tisoč evrov, 1 % manj kakor konec leta 2010. Njihov delež v strukturi sredstev se je zmanjšal od 18,6 % na 17,8 %.

Druga pomembnejša skupina sredstev so **kratkoročna sredstva**, ki so ob koncu leta 2011 znašala **37.370.585 tisoč evrov**, 5 % več kakor ob koncu leta 2010. Med kratkoročnimi sredstvi je bilo največ kratkoročnih poslovnih terjatev, 44,4 %, zalog, 25,8 % in kratkoročnih finančnih naložb, 20,0 %. V primerjavi s stanjem konec leta 2010 se je vrednost zalog povečala za 6 %, kratkoročnih poslovnih terjatev za 4 % in kratkoročnih finančnih naložb za 1 %.

---

<sup>21</sup> Podatek o rasti cen življenjskih potrebščin se nanaša na povečanje teh cen v decembru 2011 v primerjavi z decembrom 2010.

## 2. OBVEZNOSTI DO VIROV SREDSTEV

Med **obveznostmi do virov sredstev** je bilo na dan 31.12.2011 38,1 % **kapitala**, 25,3 % **dolgoročnih obveznosti**, 33,2 % **kratkoročnih obveznosti** in 3,4 % **rezervacij in pasivnih časovnih razmejitev**.

Ob koncu leta 2011 so imele družbe **37.868.970 tisoč evrov kapitala**, 2 % (684.837 tisoč evrov) več kakor ob koncu leta 2010. Rast kapitala kot najkvalitetnejšega vira financiranja sredstev je bila nižja od rasti sredstev, zato se je njegov delež v strukturi virov sredstev zmanjšal od 38,6 % na 38,1 %. V strukturi kapitala je največji del, 42,6 %, pomenil **vpoklicani kapital**, 23,5 % **kapitalske rezerve**, 14,0 % **rezerve iz dobička** in 4,6 % **presežek iz prevrednotenja**. Preostali del kapitala, 15,2 %, pa je bil odvisen **od rezultatov poslovanja družb v letu 2011 in iz prejšnjih let**.

**Dolgoročne obveznosti** družb so na dan 31.12.2011 znašale **25.118.763 tisoč evrov**, 5 % (1.101.445 tisoč evrov) več kakor pred letom dni. Med dolgoročnimi obveznostmi je bilo 93,6 % finančnih in 5,0 % poslovnih obveznosti, preostali del pa so pomenile odložene obveznosti za davek. Na povečanje dolgoročnih obveznosti so vplivale zlasti dolgoročne finančne obveznosti, ki so znašale 23.514.060 tisoč evrov, 4 % (1.003.173 tisoč evrov) več kakor konec leta 2010.

Ob koncu leta 2011 so **kratkoročne obveznosti** družb znašale **32.985.171 tisoč evrov**, 3 % (1.080.175 tisoč evrov) več kakor ob koncu leta 2010. Med kratkoročnimi obveznostmi je bilo 52,8 % poslovnih in 47,2 % finančnih obveznosti. Na povečanje kratkoročnih obveznosti so vplivale predvsem kratkoročne poslovne obveznosti, ki so znašale 17.430.784 tisoč evrov, 5 % (847.146 tisoč evrov) več kot konec leta 2010.

## 3. STRUKTURA FINANCIRANJA

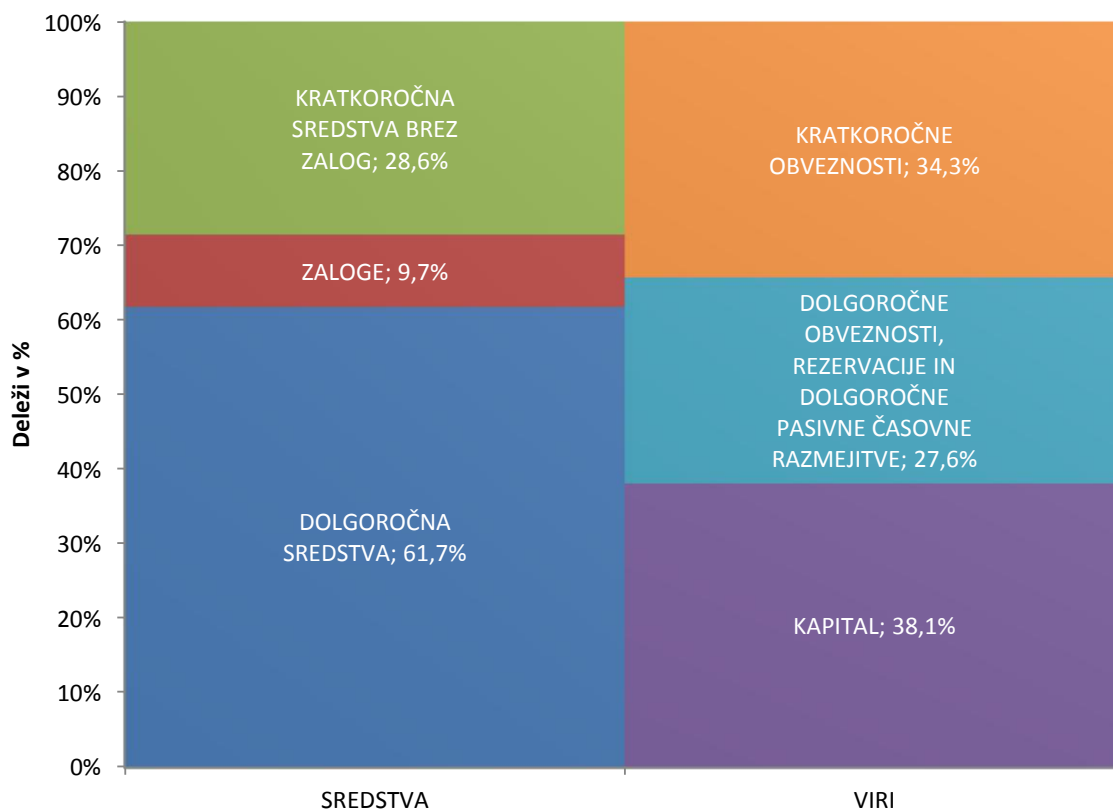
Sredstva in obveznosti do virov sredstev so se v primerjavi s koncem leta 2010 povečale za 3 %. Družbe so konec leta 2011 s kapitalom financirale 61,7 % dolgoročnih sredstev, konec leta 2010 pa 62,0 %. Kazalnik dolgoročne pokritosti dolgoročnih sredstev in zalog je v letu 2011 znašal 0,920, v letu 2010 pa 0,917. Dolgoročna sredstva, vključno z zalogami, niso bila v celoti financirana z dolgoročnimi viri sredstev. Konec leta 2011 je bilo 40,9 % zalog financiranih z dolgoročnimi viri, pred letom dni pa 37,2 %.

Ugodnejši je bil tudi pospešeni koeficient, izračunan iz razmerja med kratkoročnimi sredstvi brez zalog in kratkoročnimi obveznostmi. Pospešeni koeficient pove, ali bi družbe lahko pokrile svoje trenutne kratkoročne obveznosti, če ne bi mogle uporabiti (prodati) zalog za pokrivanje teh obveznosti (priporočena vrednost kazalnika je okrog



1). Družbe so konec leta 2011 na 100 evrov kratkoročnih obveznosti imele 83,3 evrov kratkoročnih sredstev brez zalog, konec leta 2010 pa 82,7 evrov.

Struktura sredstev in obveznosti do virov sredstev ob koncu leta 2011 je razvidna iz naslednjega grafičnega prikaza:



Podrobnejši pregled obsega in strukture posameznih vrst sredstev in obveznosti do virov sredstev družb je razviden iz priloge Preglednica 14.

## V. DODATEK – POSLOVNI IZID IN PREMOŽENJSKO FINANČNI POLOŽAJ ZADRUG

Zadruge so podatke iz letnih poročil za leto 2011 predložile na poenotenih obrazcih, ki se razlikujejo od poenotenih obrazcev družb<sup>22</sup>, zato jih obravnavamo posebej.

### 1. POSLOVNI IZID

V letu 2011 je **301 zadruga** (v letu 2010 je bilo 294 zadrug) ustvarila **802.867 tisoč evrov prihodkov** in **802.995 tisoč evrov odhodkov**. Tako prihodki kot odhodki so se povečali za 9 %. Prihodki zadrug so pomenili 1,0 % prihodkov družb.

V zadrugah je bilo zaposlenih **3.234 delavcev**, 2 % manj kakor v letu 2010 in so pomenili le 0,7 % zaposlenih v družbah.

V letu 2011 je **neto dodana vrednost** zadrug znašala **80.904 tisoč evrov**, kar je 4 % več kakor v letu 2010. Neto dodana vrednost na zaposlenega je znašala 25.021 evrov, 6 % več kakor v letu 2010, ter je bila za tretjino manjša kakor pri družbah.

Čisti dobiček je ugotovilo 142 zadrug, čisto izgubo pa 103 zadruge. Čisti dobiček se je v primerjavi z letom 2010 zmanjšal za 5 %, čista izguba pa se je povečala za 10 %. V letu 2011 so zadruge izkazale **neto čisto izgubo** v znesku **638 tisoč evrov**, kar je za 650 % več kakor v letu 2010.

Večina zadrug, 80,7 % vseh, je sodila med mikro zadruge. Največji vpliv na poslovanje so imele majhne zadruge, ki so zaposlovale slabo četrtno vseh delavcev in ustvarile slabo četrtno vseh prihodkov, njihova neto čista izguba pa je znašala 677 tisoč evrov. Velike zadruge so edine izkazale neto čisti dobiček, 230 tisoč evrov, in zaposlovale 13,0 % vseh delavcev ter ustvarile 13,2 % vseh prihodkov.

Najpomembnejši področji po številu zadrug, zaposlenih in po ustvarjenih prihodkih v letu 2011 sta bili področje trgovine, vzdrževanja in popravil motornih vozil ter področje kmetijstva in lova, gozdarstva in ribištva. V področju trgovine, vzdrževanja in popravil motornih vozil je 86 zadrug s 74,4 % vseh zaposlenih ustvarilo 79,0 % prihodkov in 63 tisoč evrov neto čistega dobička. 81 zadrug iz področja kmetijstva in lova, gozdarstva in ribištva je zaposlovalo 13,1 % vseh delavcev, ki so ustvarili 12,8 % vseh prihodkov in izkazali 1.536 tisoč evrov neto čiste izgube. Največ neto čistega dobička je ustvarilo 15 zadrug s področja poslovanja z nepremičninami, 720 tisoč evrov.

<sup>22</sup> Izjema je obrazec podatki iz izkaza poslovnega izida, ki je enak tako za družbe kot za zadruge.

Največ zadrug, 21,9 %, je iz Osrednjeslovenske regije, in so izkazale največjo neto čisto izgubo, 562 tisoč. Največ neto čistega dobička so ustvarile zadruge iz Gorenjske regije, 624 tisoč evrov.

Pregled pomembnejših podatkov poslovanja zadrug je razviden iz priloge Preglednica 16, Preglednica 17, Preglednica 18 in Preglednica 19.

## 2. SREDSTVA IN OBVEZNOSTI DO VIROV SREDSTEV

Zadruge so na dan 31.12.2011 imele **770.606 tisoč evrov sredstev oziroma obveznosti do virov sredstev**, 1 % več kakor na dan 31.12.2010. Med sredstvi je bilo 69,8 % dolgoročnih sredstev, 29,9 % kratkoročnih sredstev in 0,4 % kratkoročnih aktivnih časovnih razmejitev.

Med obveznostmi do virov sredstev je bilo 60,5 % kapitala, 8,5 % dolgoročnih obveznosti, 29,1 % kratkoročnih obveznosti ter 1,9 % rezervacij in pasivnih časovnih razmejitev. Kapital je na dan 31.12.2011 znašal 466.464 tisoč evrov. Največ kapitala je bilo združnega kapitala, 387.736 tisoč evrov, od tega je bilo 365.283 tisoč evrov nerazdeljivega kapitala, preostali del pa so pomenili deleži članov zadruge. Nerazdeljivi kapital je izkazalo 156 zadrug, in sicer 101 mikro, 32 majhnih ter 23 srednjih in velikih zadrug.

Pregled pomembnejših postavk obsega in strukture posameznih vrst sredstev in obveznosti do virov sredstev zadrug je razviden iz priloge Preglednica 20.

## VI. PRILOGE

Preglednica 1: Pomembnejše postavke poslovnega izida družb v letih od 2007 do 2011

POSTAVKE POSLOVNEGA IZIDA	Znesek v tisoč EUR					Delež v prihodkih v %				
	2007	2008	2009	2010	2011	2007	2008	2009	2010	2011
<b>Prihodki</b>	77.959.561	85.555.124	71.842.228	75.317.646	78.630.659	100,0	100,0	100,0	100,0	100,0
<b>Odhodki</b>	73.574.407	83.247.816	70.844.281	75.131.078	77.716.606	94,4	97,3	98,6	99,8	98,8
<b>Neto celotni dobiček/izguba</b>	4.385.154	2.307.309	997.946	186.568	914.053	5,6	2,7	1,4	0,2	1,2
<b>Dodana vrednost</b>	16.947.308	18.219.405	16.573.447	16.873.748	17.008.228	21,7	21,3	23,1	22,4	21,6
<b>Izguba na substanci</b>	196.138	200.600	176.649	198.479	156.411	0,3	0,2	0,2	0,3	0,2
<b>Neto dodana vrednost</b>	16.751.170	18.018.805	16.396.799	16.675.270	16.851.817	21,5	21,1	22,8	22,1	21,4
<b>Davek iz dobička</b>	944.128	748.355	557.138	534.490	513.347	1,2	0,9	0,8	0,7	0,7
<b>Odloženi davki</b>	2.683	-97.580	-108.617	-91.425	-56.462	0,0	-0,1	-0,2	-0,1	-0,1
<b>Čisti dobiček</b>	4.122.444	3.360.069	2.665.413	2.576.223	2.621.744	5,3	3,9	3,7	3,4	3,3
<b>Čista izguba</b>	684.101	1.703.536	2.115.987	2.832.719	2.164.576	0,9	2,0	2,9	3,8	2,8
<b>Neto čisti dobiček/izguba</b>	3.438.343	1.656.533	549.426	-256.497	457.168	4,4	1,9	0,8	-0,3	0,6
<b>Število družb, ki so predložile letno poročilo</b>	48.781	51.997	53.897	55.734	57.798	-	-	-	-	-

Opomba:

Podatki v preglednici so iz letnih poročil na poenotениh obrazcih, ki so jih družbe predložile za posamezna leta. To pomeni, da se lahko podatki za leto 2010 razlikujejo od podatkov, ki so jih v poenotene obrazce za leto 2011 družbe vpisale v stolpec za prejšnje leto, ker je število družb, ki so predložile letna poročila po posameznih letih, različno.

**Preglednica 2: Obseg in struktura posameznih vrst prihodkov družb**

PRIHODKI	Znesek v tisoč EUR		Indeks	Delež v %	
	2011	2010	$\frac{2011}{2010}$	2011	2010
<b>SKUPAJ</b>	<b>78.630.659</b>	<b>72.763.247</b>	<b>108</b>	<b>100,0</b>	<b>100,0</b>
<b>I. POSLOVNI PRIHODKI</b>	76.609.991	70.677.406	108	97,4	97,1
1. Čisti prihodki od prodaje na domačem trgu	50.023.302	47.541.892	105	63,6	65,3
2. Čisti prihodki od prodaje na trgu EU	17.254.780	14.792.765	117	21,9	20,3
3. Čisti prihodki od prodaje na trgu izven EU	7.716.799	6.635.850	116	9,8	9,1
4. Sprememba vrednosti zalog proizvodov in nedokončane proizvodnje	190.786	317.074	60	0,2	0,4
5. Usredstveni lastni proizvodi in lastne storitve	194.145	180.973	107	0,2	0,2
6. Drugi poslovni prihodki	1.230.178	1.208.852	102	1,6	1,7
<b>II. FINANČNI PRIHODKI</b>	1.648.440	1.736.250	95	2,1	2,4
1. Finančni prihodki iz deležev	687.268	728.618	94	0,9	1,0
2. Finančni prihodki iz danih posojil	619.487	627.143	99	0,8	0,9
3. Finančni prihodki iz poslovnih terjatev	341.686	380.489	90	0,4	0,5
<b>III. DRUGI PRIHODKI</b>	372.227	349.591	106	0,5	0,5

**Preglednica 3: Obseg in struktura posameznih vrst odhodkov družb**

ODHODKI	Znesek v tisoč EUR		Indeks	Delež v %	
	2011	2010	$\frac{2011}{2010}$	2011	2010
<b>ODHODKI SKUPAJ</b>	<b>77.716.606</b>	<b>71.990.078</b>	<b>108</b>	<b>100,0</b>	<b>100,0</b>
<b>I. POSLOVNI ODHODKI</b>	74.299.910	68.474.962	109	95,6	95,1
1. Stroški blaga, materiala in storitev	58.920.449	53.673.646	110	75,8	74,6
2. Stroški dela	10.446.101	10.143.505	103	13,4	14,1
- stroški plač	7.633.166	7.359.619	104	9,8	10,2
- stroški pokojninskih in drugih socialnih zavarovanj	1.410.289	1.367.726	103	1,8	1,9
- drugi stroški dela	1.402.647	1.416.160	99	1,8	2,0
3. Odpisi vrednosti	4.095.634	3.848.592	106	5,3	5,3
- amortizacija	3.179.975	3.013.732	106	4,1	4,2
- prevrednotovalni poslovni odhodki	915.660	834.860	110	1,2	1,2
4. Drugi poslovni odhodki	837.725	809.219	104	1,1	1,1
<b>II. FINANČNI ODHODKI</b>	3.269.804	3.361.446	97	4,2	4,7
1. Finančni odhodki iz oslabitve in odpisov finančnih naložb	1.234.976	1.096.855	113	1,6	1,5
2. Finančni odhodki iz finančnih obveznosti	1.681.288	1.886.042	89	2,2	2,6
3. Finančni odhodki iz poslovnih obveznosti	353.540	378.549	93	0,5	0,5
<b>III. DRUGI ODHODKI</b>	146.892	153.671	96	0,2	0,2

## Preglednica 4: Rezultati poslovanja družb glede na velikost v letu 2011

TEMELJNI PODATKI		SKUPAJ	VELIKOST DRUŽB			
			Mikro	Majhne	Srednje	Velike
DRUŽBE	število	57.798	53.966	2.397	740	695
	delež v %	100,0	93,4	4,1	1,3	1,2
ZAPOSLENI	število	449.235	127.788	71.408	73.876	176.163
	delež v %	100,0	28,4	15,9	16,4	39,2
PRIHODKI SKUPAJ	znesek v tisoč EUR	78.630.659	13.727.832	10.254.275	11.882.272	42.766.279
	delež v %	100,0	17,5	13,0	15,1	54,4
ČISTI PRIHODKI OD PRODAJE	znesek v tisoč EUR	74.994.882	12.891.368	9.759.853	11.519.815	40.823.846
	delež v %	100,0	17,2	13,0	15,4	54,4
ČISTI PRIHODKI OD PRODAJE NA TUJEM TRGU	znesek v tisoč EUR	24.971.580	2.393.814	2.355.210	3.548.952	16.673.604
	delež v %	100,0	9,6	9,4	14,2	66,8
ODHODKI SKUPAJ	znesek v tisoč EUR	77.716.606	13.760.020	10.156.049	11.766.668	42.033.870
	delež v %	100,0	17,7	13,1	15,1	54,1
VREDNOST AKTIVE NA DAN 31.12.2011	znesek v tisoč EUR	99.418.322	21.049.061	12.251.084	10.238.611	55.879.566
	delež v %	100,0	21,2	12,3	10,3	56,2
DODANA VREDNOST	število družb	44.423	40.745	2.338	726	614
	znesek v tisoč EUR	17.008.228	3.598.755	2.482.510	2.518.410	8.408.553
	delež v %	100,0	21,2	14,6	14,8	49,4
	indeks $\frac{2011}{2010}$	104	109	103	102	103
IZGUBA NA SUBSTANCI	število družb	10.832	10.679	59	14	80
	znesek v tisoč EUR	156.411	116.701	20.633	11.024	8.053
	delež v %	100,0	74,6	13,2	7,0	5,1
	indeks $\frac{2011}{2010}$	116	118	131	172	57
NETO DODANA VREDNOST	znesek v tisoč EUR	16.851.817	3.482.054	2.461.878	2.507.386	8.400.500
ČISTI DOBIČEK	število družb	35.577	32.547	1.927	575	528
	znesek v tisoč EUR	2.621.744	597.273	332.538	306.954	1.384.980
	delež v %	100,0	22,8	12,7	11,7	52,8
	indeks $\frac{2011}{2010}$	106	107	103	101	106
ČISTA IZGUBA	število družb	19.802	18.997	468	168	169
	znesek v tisoč EUR	2.164.576	734.289	303.651	247.674	878.962
	delež v %	100,0	33,9	14,0	11,4	40,6
	indeks $\frac{2011}{2010}$	101	132	127	142	75
NETO ČISTI DOBIČEK/IZGUBA	znesek v tisoč EUR	457.168	-137.017	28.886	59.280	506.018

**Preglednica 5: Število družb po velikosti v oddelkih področij dejavnosti v letu 2011**

ODELKI DEJAVNOSTI	ŠTEVILO DRUŽB po velikosti				SKUPAJ	
	mikro	majhne	srednje	velike	število	delež v %
<b>SKUPAJ</b>	<b>53.966</b>	<b>2.397</b>	<b>740</b>	<b>695</b>	<b>57.798</b>	<b>100,0</b>
A01 Kmetijska proizvodnja in lov ter z njima	228	20	6	4	258	0,4
A02 Gozdarstvo	73	7	3	5	88	0,2
A03 Ribištvo in gojenje vodnih organizmov	25	1	-	-	26	0,0
B05 Pridobivanje premoga	-	-	-	2	2	0,0
B06 Pridobivanje surove nafte in zemeljskega plina	2	-	-	-	2	0,0
B07 Pridobivanje rud	1	-	-	-	1	0,0
B08 Pridobivanje rudnin in kamnin	43	14	3	1	61	0,1
B09 Storitve za rudarstvo	5	-	1	-	6	0,0
C10 Proizvodnja živil	450	38	23	17	528	0,9
C11 Proizvodnja pijač	61	3	3	4	71	0,1
C13 Proizvodnja tekstilij	122	9	11	8	150	0,3
C14 Proizvodnja oblačil	202	13	4	2	221	0,4
C15 Proizvodnja usnja, usnjenih in sorodnih izdelkov	34	3	1	6	44	0,1
C16 Obdelava in predelava lesa, proizvodnja izdelkov iz lesa, plute, slame in protja, razen pohištva	484	36	13	12	545	0,9
C17 Proizvodnja papirja in izdelkov iz papirja	79	14	6	8	107	0,2
C18 Tiskarstvo in razmnoževanje posnetih nosilcev zapisa	562	28	5	6	601	1,0
C19 Proizvodnja koksa in naftnih derivatov	2	1	-	1	4	0,0
C20 Proizvodnja kemikalij, kemičnih izdelkov	91	20	15	14	140	0,2
C21 Proizvodnja farmacevtskih surovin in preparatov	15	2	1	2	20	0,0
C22 Proizvodnja izdelkov iz gume in plastičnih mas	420	53	26	18	517	0,9
C23 Proizvodnja nekovinskih mineralnih izdelkov	193	35	17	12	257	0,4
C24 Proizvodnja kovin	52	16	7	9	84	0,1
C25 Proizvodnja kovinskih izdelkov, razen strojev in naprav	1.369	131	41	23	1.564	2,7
C26 Proizvodnja računalnikov, elektronskih in optičnih izdelkov	175	30	10	8	223	0,4
C27 Proizvodnja električnih naprav	195	23	10	23	251	0,4
C28 Proizvodnja drugih strojev in naprav	321	74	39	13	447	0,8
C29 Proizvodnja motornih vozil, prikolic in polprikolic	86	13	13	12	124	0,2
C30 Proizvodnja drugih vozil in plovil	64	-	4	-	68	0,1
C31 Proizvodnja pohištva	301	24	14	2	341	0,6
C32 Druge raznovrstne predelovalne dejavnosti	212	14	7	3	236	0,4
C33 Popravila in montaža strojev in naprav	472	14	1	3	490	0,8



ODELKI DEJAVNOSTI	ŠTEVILO DRUŽB po velikosti				SKUPAJ	
	mikro	majhne	srednje	velike	število	delež v %
D35 Oskrba z električno energijo, plinom in paro	486	11	13	21	<b>531</b>	<b>0,9</b>
E36 Zbiranje, prečiščevanje in distribucija vode	21	23	15	3	<b>62</b>	<b>0,1</b>
E37 Ravnanje z odpadki	20	1	1	-	<b>22</b>	<b>0,0</b>
E38 Zbiranje in odvoz odpadkov ter ravnanje z njimi, pridobivanje sekundarnih surovin	155	27	14	6	<b>202</b>	<b>0,3</b>
E39 Saniranje okolja in drugo ravnanje z odpadki	27	-	1	-	<b>28</b>	<b>0,0</b>
F41 Gradnja stavb	2.299	58	26	18	<b>2.401</b>	<b>4,2</b>
F42 Gradnja inženjerskih objektov	339	36	23	16	<b>414</b>	<b>0,7</b>
F43 Specializirana gradbena dela	3.980	121	16	11	<b>4.128</b>	<b>7,1</b>
G45 Trgovina z motornimi vozili in popravila motornih vozil	1.403	111	41	17	<b>1.572</b>	<b>2,7</b>
G46 Posredništvo in trgovina na debelo, razen z motornimi vozili	8.558	490	111	75	<b>9.234</b>	<b>16,0</b>
G47 Trgovina na drobno, razen z motornimi vozili	3.244	136	44	33	<b>3.457</b>	<b>6,0</b>
H49 Kopenski promet, cevovodni transport	1.825	125	24	13	<b>1.987</b>	<b>3,4</b>
H50 Vodni promet	37	4	-	1	<b>42</b>	<b>0,1</b>
H51 Zračni promet	33	4	1	1	<b>39</b>	<b>0,1</b>
H52 Skladiščenje in spremljajoče prometne dejavnosti	461	36	8	9	<b>514</b>	<b>0,9</b>
H53 Poštna in kurirska dejavnost	55	4	1	1	<b>61</b>	<b>0,1</b>
I55 Gostinske nastanitvene dejavnosti	388	36	13	11	<b>448</b>	<b>0,8</b>
I56 Dejavnost strežbe jedi in pijač	2.163	22	8	-	<b>2.193</b>	<b>3,8</b>
J58 Založništvo	375	13	4	8	<b>400</b>	<b>0,7</b>
J59 Dejavnosti v zvezi s filmi, video- in zvočnimi zapisi	240	5	1	1	<b>247</b>	<b>0,4</b>
J60 Radijska in televizijska dejavnost	139	3	-	-	<b>142</b>	<b>0,2</b>
J61 Telekomunikacijske dejavnosti	200	18	2	7	<b>227</b>	<b>0,4</b>
J62 Računalniško programiranje, svetovanje in druge s tem povezane dejavnosti	1.770	60	12	8	<b>1.850</b>	<b>3,2</b>
J63 Druge informacijske dejavnosti	285	4	2	-	<b>291</b>	<b>0,5</b>
K64 Dejavnosti finančnih storitev, razen zavarovalništva in dejavnosti pokojninskih skladov	423	25	3	86	<b>537</b>	<b>0,9</b>
K65 Dejavnosti zavarovanja, pozavarovanja in pokojninskih skladov, razen obvezne socialne varnosti	6	-	-	-	<b>6</b>	<b>0,0</b>
K66 Pomožne dejavnosti za finančne in zavarovalniške storitve	622	14	1	2	<b>639</b>	<b>1,1</b>
L68 Poslovanje z nepremičninami	1.804	61	7	19	<b>1.891</b>	<b>3,3</b>
M69 Pravne in računovodske dejavnosti	2.295	16	1	-	<b>2.312</b>	<b>4,0</b>
M70 Dejavnost uprav podjetij, podjetniško in poslovno svetovanje	3.863	28	4	67	<b>3.962</b>	<b>6,9</b>
M71 Arhitekturno in tehnično projektiranje, tehnično preizkušanje in analiziranje	3.273	91	17	17	<b>3.398</b>	<b>5,9</b>
M72 Znanstvena raziskovalna in razvojna dejavnost	546	25	4	1	<b>576</b>	<b>1,0</b>
M73 Oglaševanje in raziskovanje trga	789	19	5	5	<b>818</b>	<b>1,4</b>
M74 Druge strokovne in tehnične dejavnosti	695	7	-	4	<b>706</b>	<b>1,2</b>
M75 Veterinarstvo	93	1	-	-	<b>94</b>	<b>0,2</b>

ODELKI DEJAVNOSTI	ŠTEVILO DRUŽB po velikosti				SKUPAJ	
	mikro	majhne	srednje	velike	število	delež v %
N77 Dajanje v najem in zakup	248	6	1	1	<b>256</b>	<b>0,4</b>
N78 Zaposlovalne dejavnosti	110	8	4	-	<b>122</b>	<b>0,2</b>
N79 Dejavnost potovalnih agencij, organizatorjev potovanj in s potovanji povezanih dejavnosti	364	15	3	2	<b>384</b>	<b>0,7</b>
N80 Varovanje in poizvedovalne dejavnosti	106	17	-	4	<b>127</b>	<b>0,2</b>
N81 Dejavnost oskrbe stavb in okolice	500	12	3	-	<b>515</b>	<b>0,9</b>
N82 Pisarniške in spremljajoče poslovne storitvene dejavnosti	342	8	1	1	<b>352</b>	<b>0,6</b>
O84 Dejavnost javne uprave in obrambe, dejavnost obvezne socialne varnosti	4	3	-	-	<b>7</b>	<b>0,0</b>
P85 Izobraževanje	656	9	-	-	<b>665</b>	<b>1,2</b>
Q86 Zdravstvo	887	7	1	3	<b>898</b>	<b>1,6</b>
Q87 Socialno varstvo z nastanitvijo	15	5	10	2	<b>32</b>	<b>0,1</b>
Q88 Socialno varstvo brez nastanitve	19	3	-	-	<b>22</b>	<b>0,0</b>
R90 Kulturne in razvedrilne dejavnosti	240	-	-	-	<b>240</b>	<b>0,4</b>
R91 Dejavnost knjižnic, arhivov, muzejev in druge kulturne dejavnosti	20	1	-	-	<b>21</b>	<b>0,0</b>
R92 Prirejanje iger na srečo	27	17	5	3	<b>52</b>	<b>0,1</b>
R93 Športne in druge dejavnosti za prosti čas	319	8	1	-	<b>328</b>	<b>0,6</b>
S94 Dejavnost članskih organizacij	89	-	-	-	<b>89</b>	<b>0,2</b>
S95 Popravila računalnikov in izdelkov za široko rabo	196	3	1	-	<b>200</b>	<b>0,3</b>
S96 Druge storitvene dejavnosti	573	4	3	-	<b>580</b>	<b>1,0</b>

**Preglednica 6: Razvrstitev družb po področjih dejavnostih v letu 2011**

TEMELJNI PODATKI  PODROČJA DEJAVNOSTI	DRUŽBE		ZAPOSLENI		PRIHODKI SKUPAJ		ČISTI PRIHODKI OD PRODAJE		ČISTI PRIHODKI OD PRODAJE NA TUJEM TRGU		ODHODKI SKUPAJ		VREDNOST AKTIVE NA DAN 31.12.2011	
	število	delež v %	število	delež v %	znesek v tisoč EUR	delež v %	znesek v tisoč EUR	delež v %	znesek v tisoč EUR	delež v %	znesek v tisoč EUR	delež v %	znesek v tisoč EUR	delež v %
<b>SKUPAJ</b>	<b>57.798</b>	<b>100,0</b>	<b>449.235</b>	<b>100,0</b>	<b>78.630.659</b>	<b>100,0</b>	<b>74.994.882</b>	<b>100,0</b>	<b>24.971.580</b>	<b>100,0</b>	<b>77.716.606</b>	<b>100,0</b>	<b>99.418.322</b>	<b>100,0</b>
A Kmetijstvo in lov, gozdarstvo, ribištvo	372	0,6	3.151	0,7	344.223	0,4	303.964	0,4	57.128	0,2	345.588	0,4	567.968	0,6
B Rudarstvo	72	0,1	2.695	0,6	298.732	0,4	269.567	0,4	43.932	0,2	299.913	0,4	530.715	0,5
C Predelovalne dejavnosti	7.033	12,2	165.515	36,8	24.003.911	30,5	23.158.235	30,9	15.255.288	61,1	23.311.248	30,0	22.869.031	23,0
D Oskrba z električno energijo, plinom in paro	531	0,9	7.549	1,7	5.397.759	6,9	5.264.976	7,0	1.944.699	7,8	5.232.107	6,7	7.483.342	7,5
E Oskrba z vodo; ravnanje z odpadki in odpadki; saniranje okolja	314	0,5	9.229	2,1	1.175.785	1,5	1.127.312	1,5	230.067	0,9	1.156.104	1,5	1.117.364	1,1
F Gradbeništvo	6.943	12,0	39.260	8,7	4.301.844	5,5	4.076.706	5,4	286.530	1,1	4.457.188	5,7	6.348.569	6,4
G Trgovina; vzdrževanje in popravila motornih vozil	14.263	24,7	83.935	18,7	26.774.321	34,1	26.179.766	34,9	4.192.637	16,8	26.368.265	33,9	17.666.675	17,8
H Promet in skladiščenje	2.643	4,6	33.128	7,4	4.148.735	5,3	3.909.072	5,2	1.614.662	6,5	4.138.519	5,3	10.228.872	10,3
I Gostinstvo	2.641	4,6	17.042	3,8	1.080.351	1,4	1.035.998	1,4	35.001	0,1	1.147.452	1,5	2.389.836	2,4
J Informacijske in komunikacijske dejavnosti	3.157	5,5	17.428	3,9	2.945.782	3,7	2.820.368	3,8	426.467	1,7	2.821.560	3,6	3.864.167	3,9
K Finančne in zavarovalniške dejavnosti	1.182	2,0	5.029	1,1	1.483.877	1,9	753.819	1,0	24.963	0,1	1.930.075	2,5	12.161.302	12,2
L Poslovanje z nepremičninami	1.891	3,3	3.235	0,7	666.719	0,8	553.202	0,7	16.773	0,1	695.402	0,9	4.693.381	4,7
M Strokovne, znanstvene in tehnične dejavnosti	11.866	20,5	29.493	6,6	3.799.071	4,8	3.427.323	4,6	684.447	2,7	3.641.638	4,7	7.101.724	7,1
N Druge raznovrstne poslovne dejavnosti	1.756	3,0	21.282	4,7	1.123.885	1,4	1.076.884	1,4	123.503	0,5	1.114.306	1,4	897.247	0,9
O Dejavnost javne uprave in obrambe; dejavnost obvezne socialne varnosti	7	0,0	241	0,1	13.333	0,0	8.112	0,0	0	0,0	12.572	0,0	9.830	0,0
P Izobraževanje	665	1,2	1.371	0,3	96.991	0,1	89.463	0,1	6.658	0,0	97.348	0,1	114.697	0,1
Q Zdravstvo in socialno varstvo	952	1,6	3.767	0,8	260.043	0,3	250.912	0,3	6.473	0,0	241.117	0,3	440.409	0,4
R Kulturne, razvedrilne in rekreacijske dejavnosti	641	1,1	3.305	0,7	536.456	0,7	520.904	0,7	9.517	0,0	530.765	0,7	757.205	0,8
S Druge dejavnosti	869	1,5	2.583	0,6	178.840	0,2	168.299	0,2	12.833	0,1	175.438	0,2	175.988	0,2

**Preglednica 7: Podrobnejši podatki o dodani vrednosti, izgubi na substanci in neto dodani vrednosti družb po področjih dejavnosti v letu 2011**

PODROČJA DEJAVNOSTI	DODANA VREDNOST				IZGUBA NA SUBSTANCI				NETO DODANA VREDNOST		
	število družb	znesek v tisoč EUR	delež v %	indeks $\frac{2011}{2010}$	število družb	znesek v tisoč EUR	delež v %	indeks $\frac{2011}{2010}$	leto 2011 v tisoč EUR	leto 2010 v tisoč EUR	indeks $\frac{2011}{2010}$
<b>SKUPAJ</b>	<b>44.423</b>	<b>17.008.228</b>	<b>100,0</b>	<b>104</b>	<b>10.832</b>	<b>156.411</b>	<b>100,0</b>	<b>116</b>	<b>16.851.817</b>	<b>16.194.541</b>	<b>104</b>
A Kmetijstvo in lov, gozdarstvo, ribištvo	265	99.486	0,6	104	77	2.081	1,3	166	97.405	94.106	104
B Rudarstvo	57	136.163	0,8	97	15	810	0,5	98	135.353	139.994	97
C Predelovalne dejavnosti	6.025	5.975.937	35,1	105	770	15.151	9,7	114	5.960.786	5.674.687	105
D Oskrba z električno energijo, plinom in paro	301	746.094	4,4	103	199	1.416	0,9	49	744.679	721.334	103
E Oskrba z vodo; ravnanje z odpadki in odpadki; saniranje okolja	249	304.624	1,8	100	55	1.023	0,7	258	303.600	304.031	100
F Gradbeništvo	5.324	1.000.718	5,9	94	1.165	25.364	16,2	217	975.354	1.055.841	92
G Trgovina; vzdrževanje in popravila motornih vozil	10.750	3.106.524	18,3	102	2.805	31.395	20,1	130	3.075.129	3.030.791	101
H Promet in skladiščenje	2.114	1.470.606	8,6	120	368	2.972	1,9	112	1.467.633	1.218.761	120
I Gostinstvo	1.956	421.048	2,5	104	530	3.036	1,9	75	418.012	401.695	104
J Informacijske in komunikacijske dejavnosti	2.467	1.106.868	6,5	121	589	7.923	5,1	69	1.098.945	901.860	122
K Finančne in zavarovalniške dejavnosti	719	342.556	2,0	67	431	22.885	14,6	96	319.672	485.213	66
L Poslovanje z nepremičninami	1.271	272.177	1,6	107	557	8.056	5,2	107	264.120	247.603	107
M Strokovne, znanstvene in tehnične dejavnosti	9.151	1.192.016	7,0	104	2.354	26.446	16,9	102	1.165.570	1.121.839	104
N Druge raznovrstne poslovne dejavnosti	1.349	420.249	2,5	110	345	3.451	2,2	136	416.798	380.209	110
O Dejavnost javne uprave in obrambe; dejavnost obvezne socialne varnosti	6	5.995	0,0	97	1	0	0,0	1	5.995	6.142	98
P Izobraževanje	512	35.845	0,2	98	125	831	0,5	213	35.014	36.266	97
Q Zdravstvo in socialno varstvo	796	138.776	0,8	107	120	339	0,2	88	138.437	129.507	107
R Kulturne, razvedrilne in rekreacijske dejavnosti	459	168.578	1,0	92	161	2.728	1,7	224	165.850	182.574	91
S Druge dejavnosti	652	63.968	0,4	102	165	503	0,3	118	63.466	62.087	102

**Preglednica 8: Poslovni izid družb po področjih dejavnosti v letu 2011**

PODROČJA DEJAVNOSTI	ČISTI DOBIČEK					ČISTA IZGUBA					NETO ČISTI DOBIČEK/IZGUBA	
	število družb	število zaposlenih	znesek v tisoč EUR	delež v %	indeks 2011/2010	število družb	število zaposlenih	znesek v tisoč EUR	delež v %	indeks 2011/2010	letu 2011 v tisoč EUR	letu 2010 v tisoč EUR
<b>SKUPAJ</b>	<b>35.577</b>	<b>358.527</b>	<b>2.621.744</b>	<b>100,0</b>	<b>106</b>	<b>19.802</b>	<b>91.876</b>	<b>2.164.576</b>	<b>100,0</b>	<b>101</b>	<b>457.168</b>	<b>343.874</b>
A Kmetijstvo in lov, gozdarstvo, ribištvo	191	2.297	10.171	0,4	108	152	853	12.908	0,6	118	-2.737	-1.575
B Rudarstvo	44	1.939	4.529	0,2	62	28	755	6.815	0,3	86	-2.287	-589
C Predelovalne dejavnosti	4.763	131.745	878.987	33,5	118	2.043	33.892	336.004	15,5	111	542.983	440.747
D Oskrba z električno energijo, plinom in paro	257	6.799	143.770	5,5	85	240	141	10.575	0,5	111	133.195	159.996
E Oskrba z vodo; ravnanje z odpadki in odpadki; saniranje okolja	208	7.165	25.230	1,0	78	95	2.028	11.200	0,5	123	14.030	23.048
F Gradbeništvo	4.064	28.285	98.733	3,8	78	2.489	11.012	272.600	12,6	221	-173.867	4.173
G Trgovina; vzdrževanje in popravila motornih vozil	8.618	70.994	572.786	21,8	102	4.953	13.194	288.558	13,3	66	284.227	123.698
H Promet in skladiščenje	1.731	24.180	157.869	6,0	100	767	8.931	171.533	7,9	91	-13.664	-29.599
I Gostinstvo	1.315	11.480	26.417	1,0	99	1.189	7.103	96.572	4,5	128	-70.155	-48.566
J Informacijske in komunikacijske dejavnosti	2.062	14.865	141.303	5,4	123	994	2.594	55.804	2,6	15	85.499	-255.217
K Finančne in zavarovalniške dejavnosti	675	3.953	170.219	6,5	107	482	1.076	611.545	28,3	174	-441.326	-191.440
L Poslovanje z nepremičninami	1.021	2.608	55.900	2,1	110	813	634	94.866	4,4	181	-38.967	-1.634
M Strokovne, znanstvene in tehnične dejavnosti	7.723	24.518	251.681	9,6	102	3.771	4.827	133.140	6,2	103	118.541	117.624
N Druge raznovrstne poslovne dejavnosti	1.047	19.006	32.411	1,2	134	649	2.273	28.184	1,3	78	4.228	-11.868
O Dejavnost javne uprave in obrambe; dejavnost obvezne socialne varnosti	6	241	662	0,0	99	1	0	0	0,0	0	661	659
P Izobraževanje	363	826	4.050	0,2	84	274	544	5.275	0,2	173	-1.225	1.792
Q Zdravstvo in socialno varstvo	691	3.266	20.283	0,8	100	223	498	5.563	0,3	118	14.720	15.516
R Kulturne, razvedrilne in rekreacijske dejavnosti	324	2.272	20.330	0,8	89	296	1.031	19.554	0,9	68	776	-5.921
S Druge dejavnosti	474	2.087	6.414	0,2	101	343	491	3.881	0,2	117	2.533	3.030

**Preglednica 9: Razvrstitev družb po oddelkih predelovalnih dejavnosti v letu 2011**

TEMELJNI PODATKI		DRUŽBE		ZAPOSLENI		PRIHODKI SKUPAJ		ČISTI PRIHODKI OD PRODAJE		ČISTI PRIHODKI OD PRODAJE NA TUJEM TRGU		ODHODKI SKUPAJ		VREDNOST AKTIVE NA DAN 31.12.2011	
		število	delež v %	število	delež v %	znesek v tisoč EUR	delež v %	znesek v tisoč EUR	delež v %	znesek v tisoč EUR	delež v %	znesek v tisoč EUR	delež v %	znesek v tisoč EUR	delež v %
<b>SKUPAJ PREDDELVALNE DEJAVNOSTI</b>		<b>7.033</b>	<b>100,0</b>	<b>165.515</b>	<b>100,0</b>	<b>24.003.911</b>	<b>100,0</b>	<b>23.158.235</b>	<b>100,0</b>	<b>15.255.288</b>	<b>100,0</b>	<b>23.311.248</b>	<b>100,0</b>	<b>22.869.031</b>	<b>100,0</b>
10	Proizvodnja živil	528	7,5	11.423	6,9	1.770.578	7,4	1.719.436	7,4	387.463	2,5	1.761.124	7,6	1.696.398	7,4
11	Proizvodnja pijač	71	1,0	1.400	0,8	328.023	1,4	285.998	1,2	36.259	0,2	337.175	1,4	873.225	3,8
13	Proizvodnja tekstilij	150	2,1	3.485	2,1	404.457	1,7	391.085	1,7	293.433	1,9	391.332	1,7	346.903	1,5
14	Proizvodnja oblačil	221	3,1	4.777	2,9	175.819	0,7	168.563	0,7	102.494	0,7	179.626	0,8	218.461	1,0
15	Proizvodnja usnja, usnjenih in sorodnih izdelkov	44	0,6	3.513	2,1	319.109	1,3	305.821	1,3	252.909	1,7	310.833	1,3	253.587	1,1
16	Obdelava in predelava lesa; proizvodnja izdelkov iz lesa, plute,	545	7,7	6.727	4,1	671.171	2,8	647.282	2,8	336.962	2,2	677.741	2,9	689.305	3,0
17	Proizvodnja papirja in izdelkov iz papirja	107	1,5	4.071	2,5	730.733	3,0	720.207	3,1	505.070	3,3	730.904	3,1	738.842	3,2
18	Tiskarstvo in razmnoževanje posnetih nosilcev zapisa	601	8,5	3.554	2,1	392.113	1,6	372.955	1,6	93.608	0,6	386.043	1,7	496.844	2,2
19	Proizvodnja koksa in naftnih derivatov	4	0,1	34	0,0	4.892	0,0	4.413	0,0	1.536	0,0	6.188	0,0	29.161	0,1
20	Proizvodnja kemikalij, kemičnih izdelkov	140	2,0	6.546	4,0	1.556.288	6,5	1.512.469	6,5	1.099.662	7,2	1.494.518	6,4	1.321.401	5,8
21	Proizvodnja farmacevtskih surovin in preparatov	20	0,3	6.794	4,1	1.659.029	6,9	1.596.673	6,9	1.464.406	9,6	1.394.976	6,0	2.417.196	10,6
22	Proizvodnja izdelkov iz gume in plastičnih mas	517	7,4	11.720	7,1	1.577.612	6,6	1.568.853	6,8	1.008.379	6,6	1.532.706	6,6	1.435.522	6,3
23	Proizvodnja nekovinskih mineralnih izdelkov	257	3,7	6.732	4,1	905.771	3,8	852.278	3,7	429.999	2,8	917.613	3,9	1.244.556	5,4
24	Proizvodnja kovin	84	1,2	7.142	4,3	1.540.991	6,4	1.498.184	6,5	1.080.208	7,1	1.520.983	6,5	1.384.240	6,1
25	Proizvodnja kovinskih izdelkov, razen strojev in naprav	1.564	22,2	24.044	14,5	2.928.727	12,2	2.818.966	12,2	1.604.814	10,5	2.883.630	12,4	2.451.698	10,7
26	Proizvodnja računalnikov, elektronskih in optičnih izdelkov	223	3,2	6.197	3,7	702.388	2,9	624.952	2,7	428.528	2,8	671.099	2,9	605.285	2,6
27	Proizvodnja električnih naprav	251	3,6	17.922	10,8	2.545.641	10,6	2.439.866	10,5	1.875.943	12,3	2.437.440	10,5	2.254.086	9,9
28	Proizvodnja drugih strojev in naprav	447	6,4	13.155	7,9	1.534.687	6,4	1.487.580	6,4	1.041.628	6,8	1.512.653	6,5	1.362.504	6,0
29	Proizvodnja motornih vozil, prikolic in polprikolic	124	1,8	12.805	7,7	3.100.840	12,9	3.046.913	13,2	2.674.678	17,5	3.012.046	12,9	1.833.869	8,0
30	Proizvodnja drugih vozil in plovil	68	1,0	478	0,3	81.187	0,3	78.050	0,3	61.549	0,4	83.591	0,4	102.672	0,4
31	Proizvodnja pohištva	341	4,8	5.224	3,2	335.653	1,4	325.098	1,4	143.457	0,9	355.062	1,5	360.275	1,6
32	Druge raznovrstne predelovalne dejavnosti	236	3,4	2.672	1,6	317.779	1,3	296.461	1,3	172.069	1,1	310.494	1,3	365.831	1,6
33	Popravila in montaža strojev in naprav	490	7,0	5.099	3,1	420.422	1,8	396.133	1,7	160.234	1,1	403.471	1,7	387.171	1,7

Preglednica 10: Poslovni izid družb po oddelkih predelovalnih dejavnosti v letu 2011

ODELKI PREDELOVALNIH DEJAVNOSTI	ČISTI DOBIČEK					ČISTA IZGUBA					NETO ČISTI DOBIČEK/IZGUBA	
	število družb	število zaposlenih	znesek v tisoč EUR	delež v %	indeks 2011 2010	število družb	število zaposlenih	znesek v tisoč EUR	delež v %	indeks 2011 2010	letu 2011 v tisoč EUR	letu 2010 v tisoč EUR
<b>SKUPAJ PREDELOVALNE DEJAVNOSTI</b>	<b>4.763</b>	<b>131.745</b>	<b>878.987</b>	<b>100,0</b>	<b>118</b>	<b>2.043</b>	<b>33.892</b>	<b>336.004</b>	<b>100,0</b>	<b>111</b>	<b>542.983</b>	<b>440.747</b>
10 Proizvodnja živil	331	8.140	19.340	2,2	69	165	3.141	13.066	3,9	126	6.274	17.760
11 Proizvodnja pijač	41	610	12.957	1,5	863	28	789	21.767	6,5	202	-8.809	-9.277
13 Proizvodnja tekstilij	95	2.605	15.622	1,8	135	53	880	5.687	1,7	35	9.935	-4.530
14 Proizvodnja oblačil	97	3.174	4.393	0,5	109	109	1.602	8.417	2,5	89	-4.024	-5.435
15 Proizvodnja usnja, usnjenih in sorodnih izdelkov	29	2.957	9.916	1,1	506	15	556	2.368	0,7	16	7.548	-12.974
16 Obdelava in predelava lesa; proizvodnja izdelkov iz lesa, plute, slame in protja, razen pohištva	345	4.552	19.312	2,2	134	172	2.175	27.393	8,2	159	-8.081	-2.816
17 Proizvodnja papirja in izdelkov iz papirja	79	2.378	11.101	1,3	85	25	1.693	13.792	4,1	79	-2.691	-4.506
18 Tiskarstvo in razmnoževanje posnetih nosilcev zapisa	395	2.581	11.802	1,3	87	195	1.004	7.719	2,3	84	4.083	4.333
19 Proizvodnja koka in naftnih derivatov	1	2	12	0,0	283	3	32	1.311	0,4	12	-1.299	-11.107
20 Proizvodnja kemikalij, kemičnih izdelkov	92	5.738	67.166	7,6	130	46	808	21.427	6,4	122	45.740	34.344
21 Proizvodnja farmacevtskih surovin in preparatov	11	6.707	224.915	25,6	105	9	87	5.162	1,5	111	219.753	210.199
22 Proizvodnja izdelkov iz gume in plastičnih mas	367	9.556	57.539	6,5	114	137	2.128	23.666	7,0	106	33.873	28.100
23 Proizvodnja nekovinskih mineralnih izdelkov	150	4.296	25.385	2,9	131	98	2.436	39.300	11,7	145	-13.915	-7.665
24 Proizvodnja kovin	61	5.921	35.333	4,0	187	23	1.221	20.629	6,1	240	14.704	10.250
25 Proizvodnja kovinskih izdelkov, razen strojev in naprav	1.153	18.690	72.010	8,2	128	362	5.233	38.205	11,4	83	33.804	10.539
26 Proizvodnja računalnikov, elektronskih in optičnih izdelkov	164	4.809	30.554	3,5	96	58	1.530	4.187	1,2	106	26.367	27.929
27 Proizvodnja električnih naprav	173	16.985	99.668	11,3	152	73	937	7.545	2,2	74	92.123	55.280
28 Proizvodnja drugih strojev in naprav	344	9.555	48.048	5,5	106	95	3.881	32.994	9,8	227	15.054	30.863
29 Proizvodnja motornih vozil, prikolic in polprikolic	88	12.500	78.020	8,9	123	32	305	1.450	0,4	32	76.570	58.834
30 Proizvodnja drugih vozil in plovil	36	272	2.491	0,3	70	29	206	4.787	1,4	568	-2.295	2.698
31 Proizvodnja pohištva	212	2.484	4.990	0,6	61	118	2.736	24.691	7,3	184	-19.701	-5.171
32 Druge raznovrstne predelovalne dejavnosti	136	2.476	9.360	1,1	110	84	149	3.829	1,1	92	5.531	4.392
33 Popravila in montaža strojev in naprav	363	4.757	19.052	2,2	111	114	362	6.613	2,0	78	12.439	8.707

**Preglednica 11: Razvrstitev družb po regijah v letu 2011**

TEMELJNI PODATKI REGIJE	DRUŽBE		ZAPOSLENI		PRIHODKI SKUPAJ		ČISTI PRIHODKI OD PRODAJE		ČISTI PRIHODKI OD PRODAJE NA TUJEM TRGU		ODHODKI SKUPAJ		VREDNOST AKTIVE NA DAN 31.12.2011	
	število	delež v %	število	delež v %	znesek v tisoč EUR	delež v %	znesek v tisoč EUR	delež v %	znesek v tisoč EUR	delež v %	znesek v tisoč EUR	delež v %	znesek v tisoč EUR	delež v %
<b>SKUPAJ</b>	<b>57.798</b>	<b>100,0</b>	<b>449.235</b>	<b>100,0</b>	<b>78.630.659</b>	<b>100,0</b>	<b>74.994.882</b>	<b>100,0</b>	<b>24.971.580</b>	<b>100,0</b>	<b>77.716.606</b>	<b>100,0</b>	<b>99.418.322</b>	<b>100,0</b>
Pomurska	1.669	2,9	16.647	3,7	1.956.981	2,5	1.871.790	2,5	539.246	2,2	1.949.763	2,5	2.025.598	2,0
Podravska	6.936	12,0	61.817	13,8	8.076.329	10,3	7.766.722	10,4	2.778.360	11,1	7.985.021	10,3	8.254.807	8,3
Koroška	1.083	1,9	12.156	2,7	1.691.017	2,2	1.631.678	2,2	817.078	3,3	1.633.904	2,1	1.334.106	1,3
Savinjska	5.470	9,5	57.260	12,7	8.387.249	10,7	7.983.539	10,6	2.612.569	10,5	8.367.708	10,8	15.695.825	15,8
Zasavska	649	1,1	6.754	1,5	729.724	0,9	683.936	0,9	233.297	0,9	737.943	0,9	734.716	0,7
Spodnjejeposavska	1.136	2,0	8.924	2,0	2.319.530	2,9	2.273.595	3,0	1.232.350	4,9	2.273.456	2,9	2.614.936	2,6
Jugovzhodna Slovenija	2.371	4,1	27.020	6,0	4.887.792	6,2	4.757.458	6,3	3.010.545	12,1	4.666.621	6,0	4.464.871	4,5
Osrednjeslovenska	25.692	44,5	164.854	36,7	36.170.868	46,0	34.382.682	45,8	8.081.783	32,4	35.663.290	45,9	46.258.355	46,5
Gorenjska	5.050	8,7	41.385	9,2	5.695.709	7,2	5.347.534	7,1	2.357.680	9,4	5.730.540	7,4	6.977.248	7,0
Notranjsko - kraška	971	1,7	7.960	1,8	1.047.704	1,3	1.014.946	1,4	475.573	1,9	1.057.643	1,4	1.011.466	1,0
Goriška	2.872	5,0	23.884	5,3	3.519.449	4,5	3.346.369	4,5	1.264.498	5,1	3.526.774	4,5	4.385.645	4,4
Obalno - kraška	3.899	6,7	20.574	4,6	4.148.306	5,3	3.934.634	5,2	1.568.600	6,3	4.123.942	5,3	5.660.748	5,7



**Preglednica 12: Podrobnejši podatki o dodani vrednosti, izgubi na substanci in neto dodani vrednosti družb po regijah v letu 2011**

REGIJE	DODANA VREDNOST				IZGUBA NA SUBSTANCI				NETO DODANA VREDNOST		
	število družb	znesek v tisoč EUR	delež v %	indeks $\frac{2011}{2010}$	število družb	znesek v tisoč EUR	delež v %	indeks $\frac{2011}{2010}$	leto 2011 v tisoč EUR	leto 2010 v tisoč EUR	indeks $\frac{2011}{2010}$
<b>SKUPAJ</b>	<b>44.423</b>	<b>17.008.228</b>	<b>100,0</b>	<b>104</b>	<b>10.832</b>	<b>156.411</b>	<b>100,0</b>	<b>116</b>	<b>16.851.817</b>	<b>16.194.541</b>	<b>104</b>
Pomurska	1.268	436.133	2,6	108	302	5.483	3,5	88	<b>430.650</b>	397.208	108
Podravska	5.445	1.899.393	11,2	107	1.225	20.175	12,9	143	<b>1.879.218</b>	1.769.153	106
Koroška	903	404.253	2,4	114	137	843	0,5	126	<b>403.410</b>	355.073	114
Savinjska	4.272	2.206.500	13,0	107	902	15.853	10,1	232	<b>2.190.647</b>	2.055.935	107
Zasavska	510	211.810	1,2	99	114	1.262	0,8	169	<b>210.547</b>	212.805	99
Spodnjeposavska	839	396.343	2,3	114	227	1.054	0,7	54	<b>395.289</b>	346.685	114
Jugovzhodna Slovenija	1.928	1.178.883	6,9	98	359	6.080	3,9	371	<b>1.172.803</b>	1.204.782	97
Osrednjeslovenska	19.369	7.022.338	41,3	104	5.219	81.998	52,4	108	<b>6.940.340</b>	6.660.111	104
Gorenjska	4.042	1.393.946	8,2	104	790	6.832	4,4	139	<b>1.387.113</b>	1.333.593	104
Notranjsko-kraška	759	237.133	1,4	102	166	2.171	1,4	319	<b>234.962</b>	232.859	101
Goriška	2.256	831.189	4,9	98	503	3.986	2,5	83	<b>827.203</b>	846.931	98
Obalno-kraška	2.832	790.307	4,6	99	888	10.673	6,8	65	<b>779.634</b>	779.406	100

**Preglednica 13: Poslovni izid družb po regijah v letu 2011**

REGIJE	ČISTI DOBIČEK					ČISTA IZGUBA					NETO ČISTI DOBIČEK/IZGUBA	
	število družb	število zaposlenih	znesek v tisoč EUR	delež v %	indeks $\frac{2011}{2010}$	število družb	število zaposlenih	znesek v tisoč EUR	delež v %	indeks $\frac{2011}{2010}$	letu 2011 v tisoč EUR	letu 2010 v tisoč EUR
<b>SKUPAJ</b>	<b>35.577</b>	<b>358.527</b>	<b>2.621.744</b>	<b>100,0</b>	<b>106</b>	<b>19.802</b>	<b>91.876</b>	<b>2.164.576</b>	<b>100,0</b>	<b>101</b>	<b>457.168</b>	<b>343.874</b>
Pomurska	1.013	12.108	48.943	1,9	104	567	4.811	49.658	2,3	94	-715	-6.083
Podravska	4.430	50.962	241.686	9,2	107	2.257	10.755	192.396	8,9	79	49.290	-17.024
Koroška	773	9.767	63.601	2,4	134	273	2.386	18.410	0,9	50	45.191	10.790
Savinjska	3.525	46.999	252.419	9,6	134	1.662	10.380	278.396	12,9	243	-25.977	73.958
Zasavska	408	4.881	13.428	0,5	105	221	1.873	22.458	1,0	140	-9.030	-3.230
Spodnjeposavska	670	6.468	48.002	1,8	69	400	1.833	11.086	0,5	51	36.917	47.933
Jugovzhodna Slovenija	1.510	20.853	240.633	9,2	93	782	6.012	66.319	3,1	171	174.314	219.480
Osrednjeslovenska	15.559	136.599	1.262.325	48,1	102	9.072	28.522	994.825	46,0	112	267.499	346.013
Gorenjska	3.155	33.189	198.304	7,6	140	1.692	9.653	246.916	11,4	51	-48.612	-341.434
Notranjsko-kraška	575	4.873	23.441	0,9	121	344	3.049	35.384	1,6	261	-11.943	5.805
Goriška	1.745	18.608	105.394	4,0	86	1.005	5.267	130.906	6,0	184	-25.512	51.188
Obalno-kraška	2.214	13.220	123.569	4,7	107	1.527	7.333	117.822	5,4	74	5.746	-43.523

### Preglednica 14: Obseg in struktura posameznih vrst sredstev in obveznosti do virov sredstev družb

POSTAVKE SREDSTEV IN OBVEZNOSTI DO VIROV SREDSTEV	Znesek v tisoč EUR		Indeks 31.12.10=100	Delež v %	
	31.12.2011	31.12.2010		31.12.2011	31.12.2010
<b>I. SREDSTVA</b>	<b>99.418.322</b>	<b>96.316.024</b>	<b>103</b>	<b>100,0</b>	<b>100,0</b>
<b>A. Dolgoročna sredstva</b>	<b>61.379.315</b>	<b>59.986.800</b>	<b>102</b>	<b>61,7</b>	<b>62,3</b>
1. Neopredmetena sredstva in dolgoročne aktivne časovne razmejitve	1.940.846	1.743.378	111	2,0	1,8
2. Opredmetena osnovna sredstva	35.599.516	34.635.662	103	35,8	36,0
3. Naložbene nepremičnine	4.784.472	4.537.567	105	4,8	4,7
4. Dolgoročne finančne naložbe	17.743.887	17.913.670	99	17,8	18,6
5. Dolgoročne poslovne terjatve	689.995	600.981	115	0,7	0,6
6. Odložene terjatve za davek	620.599	555.543	112	0,6	0,6
<b>B. Kratkoročna sredstva</b>	<b>37.370.585</b>	<b>35.706.717</b>	<b>105</b>	<b>37,6</b>	<b>37,1</b>
1. Sredstva (skupine za odtujitev) za prodajo	661.025	575.267	115	0,7	0,6
2. Zaloge	9.638.089	9.086.793	106	9,7	9,4
3. Kratkoročne finančne naložbe	7.460.916	7.406.045	101	7,5	7,7
4. Kratkoročne poslovne terjatve	16.610.097	15.910.559	104	16,7	16,5
5. Denarna sredstva	3.000.457	2.728.054	110	3,0	2,8
<b>C. Kratkoročne aktivne časovne razmejitve</b>	<b>668.422</b>	<b>622.507</b>	<b>107</b>	<b>0,7</b>	<b>0,6</b>
<b>II. OBVEZNOSTI DO VIROV SREDSTEV</b>	<b>99.418.322</b>	<b>96.316.024</b>	<b>103</b>	<b>100,0</b>	<b>100,0</b>
<b>A. Kapital (1 do 5 - 6 + 7 - 8)</b>	<b>37.868.970</b>	<b>37.184.133</b>	<b>102</b>	<b>38,1</b>	<b>38,6</b>
1. Vpoklicani kapital	16.148.784	15.635.299	103	16,2	16,2
2. Kapitalske rezerve	8.915.341	9.042.804	99	9,0	9,4
3. Rezerve iz dobička	5.316.921	4.823.979	110	5,3	5,0
4. Presežek iz prevrednotenja	1.723.923	1.440.661	120	1,7	1,5
5. Preneseni čisti dobiček	7.947.512	7.405.210	107	8,0	7,7
6. Prenesena čista izguba	2.542.944	1.943.347	131	2,6	2,0
7. Čisti dobiček poslovnega leta	2.197.803	2.160.500	102	2,2	2,2
8. Čista izguba poslovnega leta	1.838.371	1.380.973	133	1,8	1,4
<b>B. Rezervacije in dolgoročne pasivne časovne razmejitve</b>	<b>2.328.943</b>	<b>2.170.044</b>	<b>107</b>	<b>2,3</b>	<b>2,3</b>
<b>C. Dolgoročne obveznosti</b>	<b>25.118.763</b>	<b>24.017.318</b>	<b>105</b>	<b>25,3</b>	<b>24,9</b>
1. Dolgoročne finančne obveznosti	23.514.060	22.510.886	104	23,7	23,4
2. Dolgoročne poslovne obveznosti	1.263.732	1.171.823	108	1,3	1,2
3. Odložene obveznosti za davek	340.972	334.609	102	0,3	0,3
<b>Č. Kratkoročne obveznosti</b>	<b>32.985.171</b>	<b>31.904.997</b>	<b>103</b>	<b>33,2</b>	<b>33,1</b>
1. Obveznosti, vključene v skupine za odtujitev	1.103	1.015	109	0,0	0,0
2. Kratkoročne finančne obveznosti	15.553.284	15.320.343	102	15,6	15,9
3. Kratkoročne poslovne obveznosti	17.430.784	16.583.639	105	17,5	17,2
<b>D. Kratkoročne pasivne časovne razmejitve</b>	<b>1.116.474</b>	<b>1.039.533</b>	<b>107</b>	<b>1,1</b>	<b>1,1</b>

**Preglednica 15: Pomembnejši kazalniki poslovanja družb v letih od 2007 do 2011**

<b>VRSTE KAZALNIKOV</b>	<b>Leto 2007</b>	<b>Leto 2008</b>	<b>Leto 2009</b>	<b>Leto 2010</b>	<b>Leto 2011</b>
<b>I. KAZALNIKI FINANCIRANJA</b>					
1. Delež kapitala v virih sredstev, v %	37,0	34,8	35,1	37,8	38,1
2. Dolgoročna pokritost dolgoročnih sredstev in zalog	0,94	0,89	0,90	0,90	0,92
<b>II. KAZALNIKI GOSPODARNOSTI</b>					
1. Celotna gospodarnost	1,06	1,03	1,01	1,00	1,01
2. Gospodarnost poslovanja	1,05	1,04	1,03	1,03	1,03
3. Čista dobičkovnost skupnih prihodkov	0,044	0,019	0,008	-0,003	0,006
4. Dobičkovnost poslovnih prihodkov	0,046	0,041	0,029	0,029	0,030
<b>III. KAZALNIKI DONOSNOSTI</b>					
1. Donosnost sredstev	0,193	0,181	0,159	0,166	0,172
2. Donosnost kapitala	0,504	0,504	0,452	0,451	0,449
<b>IV. KAZALNIKI PRODUKTIVNOSTI IN DOHODKOVNOSTI</b>					
1. Prihodki na zaposlenega, v EUR	156.086	167.507	149.704	162.799	175.032
2. Neto dodana vrednost na zaposlenega, v EUR	33.538	35.279	34.168	36.044	37.512
3. Čisti poslovni izid na zaposlenega, v EUR	6.884	3.243	1.145	-554	1.018
4. Povprečna mesečna plača na zaposlenega, v EUR	1.191	1.291	1.310	1.373	1.416

Opomba:

Kazalniki v preglednici so izračunani na podlagi podatkov iz letnih poročil na poenotenih obrazcih, ki so jih družbe predložile za posamezna leta. To pomeni, da se lahko podatki za leto 2010 razlikujejo od podatkov, ki so jih v poenotene obrazce za leto 2011 družbe vpisale v stolpec za prejšnje leto, ker je število družb, ki so predložile letna poročila po posameznih letih različno.

### Preglednica 16: Pomembnejši podatki poslovanja zadrug glede na velikost v letu 2011

TEMELJNI PODATKI		SKUPAJ	VELIKOST ZADRUG			
			Mikro	Majhne	Srednje	Velike
<b>ZADRUGE</b>	število	<b>301</b>	243	35	19	4
	delež v %	<b>100,0</b>	80,7	11,6	6,3	1,3
<b>ZAPOSLENI</b>	število	<b>3.234</b>	280	757	1.775	422
	delež v %	<b>100,0</b>	8,7	23,4	54,9	13,0
<b>PRIHODKI SKUPAJ</b>	znesek v tisoč EUR	<b>802.867</b>	78.192	194.024	424.340	106.310
	delež v %	<b>100,0</b>	9,7	24,2	52,9	13,2
<b>ČISTI PRIHODKI OD PRODAJE</b>	znesek v tisoč EUR	<b>784.442</b>	75.672	188.752	416.129	103.889
	delež v %	<b>100,0</b>	9,6	24,1	53,0	13,2
<b>ČISTI PRIHODKI OD PRODAJE NA TUJEM TRGU</b>	znesek v tisoč EUR	<b>68.461</b>	11.514	8.337	47.260	1.350
	delež v %	<b>100,0</b>	16,8	12,2	69,0	2,0
<b>ODHODKI SKUPAJ</b>	znesek v tisoč EUR	<b>802.995</b>	78.133	194.501	424.321	106.040
	delež v %	<b>100,0</b>	9,7	24,2	52,8	13,2
<b>VREDNOST AKTIVE NA DAN 31.12.2011</b>	znesek v tisoč EUR	<b>770.606</b>	303.541	165.638	241.582	59.845
	delež v %	<b>100,0</b>	39,4	21,5	31,3	7,8
<b>DODANA VREDNOST</b>	število zadrug	<b>186</b>	128	35	19	4
	znesek v tisoč EUR	<b>81.224</b>	9.153	19.483	42.562	10.026
	delež v %	<b>100,0</b>	11,3	24,0	52,4	12,3
	indeks $\frac{2011}{2010}$	<b>104</b>	113	104	102	101
<b>IZGUBA NA SUBSTANCI</b>	število zadrug	<b>66</b>	66	-	-	-
	znesek v tisoč EUR	<b>320</b>	320	-	-	-
	delež v %	<b>100,0</b>	100,0	-	-	-
	indeks $\frac{2011}{2010}$	<b>61</b>	62	-	-	-
<b>NETO DODANA VREDNOST</b>	znesek v tisoč EUR	<b>80.904</b>	8.833	19.483	42.562	10.026
<b>ČISTI DOBIČEK</b>	število zadrug	<b>142</b>	96	25	17	4
	znesek v tisoč EUR	<b>3.482</b>	1.336	1.159	757	230
	delež v %	<b>100,0</b>	38,4	33,3	21,7	6,6
	indeks $\frac{2011}{2010}$	<b>95</b>	65	198	91	126
<b>ČISTA IZGUBA</b>	število zadrug	<b>103</b>	91	10	2	-
	znesek v tisoč EUR	<b>4.119</b>	1.427	1.836	856	-
	delež v %	<b>100,0</b>	34,7	44,6	20,8	-
	indeks $\frac{2011}{2010}$	<b>110</b>	89	245	72	-
<b>NETO ČISTI DOBIČEK/IZGUBA</b>	znesek v tisoč EUR	<b>-638</b>	-91	-677	-99	230

Preglednica 17: Razvrstitev zadrug po področjih dejavnosti v letu 2011

TEMELJNI PODATKI  PODROČJA DEJAVNOSTI	ZADRUGE		ZAPOSLENI		PRIHODKI SKUPAJ		ČISTI PRIHODKI OD PRODAJE		ČISTI PRIHODKI OD PRODAJE NA TUJEM TRGU		ODHODKI SKUPAJ		VREDNOST AKTIVE NA DAN 31.12.2011	
	število	delež v %	število	delež v %	znesek v tisoč EUR	delež v %	znesek v tisoč EUR	delež v %	znesek v tisoč EUR	delež v %	znesek v tisoč EUR	delež v %	znesek v tisoč EUR	delež v %
<b>SKUPAJ</b>	<b>301</b>	<b>100,0</b>	<b>3.234</b>	<b>100,0</b>	<b>802.867</b>	<b>100,0</b>	<b>784.442</b>	<b>100,0</b>	<b>68.461</b>	<b>100,0</b>	<b>802.995</b>	<b>100,0</b>	<b>770.606</b>	<b>100,0</b>
A Kmetijstvo in lov, gozdarstvo, ribištvo	81	26,9	424	13,1	102.724	12,8	99.796	12,7	20.178	29,5	104.224	13,0	102.341	13,3
C Predelovalne dejavnosti	24	8,0	252	7,8	36.956	4,6	34.863	4,4	1.883	2,8	36.882	4,6	46.122	6,0
D Oskrba z električno energijo, plinom in paro	1	0,3	-	-	-	-	-	-	-	-	0	0,0	4	0,0
E Oskrba z vodo; ravnanje z odpadki in odpadki; saniranje okolja	11	3,7	-	-	201	0,0	200	0,0	-	-	215	0,0	1.115	0,1
F Gradbeništvo	18	6,0	36	1,1	10.388	1,3	10.137	1,3	763	1,1	10.406	1,3	10.897	1,4
G Trgovina; vzdrževanje in popravila motornih vozil	86	28,6	2.406	74,4	634.281	79,0	622.966	79,4	44.930	65,6	633.905	78,9	332.149	43,1
H Promet in skladiščenje	5	1,7	13	0,4	4.238	0,5	4.199	0,5	530	0,8	4.238	0,5	1.625	0,2
I Gostinstvo	3	1,0	-	-	119	0,0	114	0,0	0	0,0	102	0,0	508	0,1
J Informacijske in komunikacijske dejavnosti	2	0,7	2	0,1	215	0,0	214	0,0	2	0,0	212	0,0	83	0,0
K Finančne in zavarovalniške dejavnosti	1	0,3	-	-	28	0,0	-	-	-	-	39	0,0	519	0,1
L Poslovanje z nepremičninami	35	11,6	57	1,8	4.902	0,6	4.215	0,5	-	-	4.104	0,5	220.030	28,6
M Strokovne, znanstvene in tehnične dejavnosti	19	6,3	37	1,1	3.501	0,4	2.946	0,4	3	0,0	3.374	0,4	51.260	6,7
N Druge raznovrstne poslovne dejavnosti	7	2,3	1	0,0	158	0,0	112	0,0	98	0,1	172	0,0	312	0,0
O Dejavnost javne uprave in obrambe; dejavnost obvezne socialne varnosti	3	1,0	2	0,1	474	0,1	56	0,0	56	0,1	455	0,1	364	0,0
Q Zdravstvo in socialno varstvo	3	1,0	1	0,0	68	0,0	65	0,0	-	-	71	0,0	1.310	0,2
S Druge dejavnosti	2	0,7	3	0,1	4.614	0,6	4.559	0,6	18	0,0	4.595	0,6	1.967	0,3

**Preglednica 18: Podrobnejši podatki o dodani vrednosti, izgubi na substanci in neto dodani vrednosti zadrug po področjih dejavnosti v letu 2011**

PODROČJA DEJAVNOSTI	DODANA VREDNOST				IZGUBA NA SUBSTANCI				NETO DODANA VREDNOST		
	število zadrug	znesek v tisoč EUR	delež v %	indeks $\frac{2011}{2010}$	število zadrug	znesek v tisoč EUR	delež v %	indeks $\frac{2011}{2010}$	letu 2011 v tisoč EUR	letu 2010 v tisoč EUR	indeks $\frac{2011}{2010}$
<b>SKUPAJ</b>	<b>186</b>	<b>81.224</b>	<b>100,0</b>	<b>104</b>	<b>66</b>	<b>320</b>	<b>100,0</b>	<b>61</b>	<b>80.904</b>	<b>77.837</b>	<b>104</b>
A Kmetijstvo in lov, gozdarstvo, ribištvo	41	10.903	13,4	108	17	35	10,9	37	10.869	10.020	108
C Predelovalne dejavnosti	17	6.685	8,2	105	6	32	9,9	97	6.654	6.306	106
D Oskrba z električno energijo, plinom in paro	-	-	-	-	1	0	0,1	682	0	0	682
E Oskrba z vodo; ravnanje z odpadki in saniranje okolja	4	42	0,1	100	5	9	2,9	1232	33	42	80
F Gradbeništvo	11	1.255	1,5	108	3	0	0,1	1	1.254	1.117	112
G Trgovina; vzdrževanje in popravila motornih vozil	70	57.079	70,3	101	11	41	12,8	37	57.038	56.231	101
H Promet in skladiščenje	3	327	0,4	92	2	4	1,3	810	322	353	91
I Gostinstvo	1	38	0,0	121	1	5	1,7	-	32	31	104
J Informacijske in komunikacijske dejavnosti	2	46	0,1	168	-	-	-	-	46	28	168
K Finančne in zavarovalniške dejavnosti	-	-	-	-	1	36	11,3	-	-36	15	-
L Poslovanje z nepremičninami	13	2.763	3,4	135	13	61	19,0	104	2.702	1.990	136
M Strokovne, znanstvene in tehnične dejavnosti	13	1.809	2,2	119	2	91	28,5	51	1.718	1.339	128
N Druge raznovrstne poslovne dejavnosti	6	46	0,1	102	1	3	0,8	3707	43	45	96
O Dejavnost javne uprave in obrambe; dejavnost obvezne socialne varnosti	3	71	0,1	35	-	-	-	-	71	199	36
Q Zdravstvo in socialno varstvo	1	14	0,0	68	2	2	0,7	90	11	17	65
S Druge dejavnosti	1	147	0,2	140	1	0	0,1	102	147	105	140

**Preglednica 19: Poslovni izid zadrug po področjih dejavnosti v letu 2011**

PODROČJA DEJAVNOSTI	ČISTI DOBIČEK					ČISTA IZGUBA					NETO ČISTI DOBIČEK/IZGUBA	
	število zadrug	število zaposlenih	znesek v tisoč EUR	delež v %	indeks $\frac{2011}{2010}$	število zadrug	število zaposlenih	znesek v tisoč EUR	delež v %	indeks $\frac{2011}{2010}$	leto 2011 v tisoč EUR	leto 2010 v tisoč EUR
<b>SKUPAJ</b>	<b>142</b>	<b>2.534</b>	<b>3.482</b>	<b>100,0</b>	<b>95</b>	<b>103</b>	<b>700</b>	<b>4.119</b>	<b>100,0</b>	<b>110</b>	<b>-638</b>	<b>-85</b>
A Kmetijstvo in lov, gozdarstvo, ribištvo	28	244	298	8,5	170	29	180	1.834	44,5	148	-1.536	-1.068
C Predelovalne dejavnosti	10	135	258	7,4	135	12	117	187	4,5	35	71	-350
D Oskrba z električno energijo, plinom in paro	-	-	-	-	-	1	-	0	0,0	682	0	0
E Oskrba z vodo; ravnanje z odplakami in odpadki; saniranje okolja	3	0	8	0,2	120	6	-	23	0,6	2138	-16	5
F Gradbeništvo	7	21	93	2,7	120	7	16	134	3,3	62	-41	-139
G Trgovina; vzdrževanje in popravila motornih vozil	57	2.027	1.768	50,8	115	24	379	1.704	41,4	140	63	313
H Promet in skladiščenje	3	11	3	0,1	49	2	2	5	0,1	1214	-1	6
I Gostinstvo	1	0	13	0,4	178	-	-	-	-	-	13	8
J Informacijske in komunikacijske dejavnosti	1	0	19	0,6	194	1	2	16	0,4	199	3	2
K Finančne in zavarovalniške dejavnosti	-	-	-	-	-	1	-	11	0,3	-	-11	6
L Poslovanje z nepremičninami	15	56	810	23,3	213	9	1	90	2,2	23	720	-12
M Strokovne, znanstvene in tehnične dejavnosti	11	35	175	5,0	14	4	2	95	2,3	619	79	1.243
N Druge raznovrstne poslovne dejavnosti	2	0	1	0,0	54	3	1	16	0,4	61	-15	-24
O Dejavnost javne uprave in obrambe; dejavnost obvezne socialne varnosti	3	2	18	0,5	386	-	-	-	-	-	18	-3
Q Zdravstvo in socialno varstvo	-	-	-	-	-	3	1	3	0,1	219	-3	7
S Druge dejavnosti	1	3	18	0,5	-	1	-	0	0,0	0	18	-78



## Preglednica 20: Obseg in struktura posameznih vrst sredstev in obveznosti do virov sredstev zadrug

POSTAVKE SREDSTEV IN OBVEZNOSTI DO VIROV SREDSTEV		Znesek v tisoč EUR		Indeks 31.12.10=100	Delež v %	
		31.12.2011	31.12.2010		31.12.2011	31.12.2010
<b>I.</b>	<b>SREDSTVA</b>	<b>770.606</b>	<b>760.248</b>	<b>101</b>	<b>100,0</b>	<b>100,0</b>
<b>A.</b>	<b>DOLGOROČNA SREDSTVA</b>	<b>537.575</b>	<b>535.152</b>	<b>100</b>	<b>69,8</b>	<b>70,4</b>
1.	Neopredmetena sredstva in dolgoročne aktivne časovne razmejitev	197.842	197.992	100	25,7	26,0
2.	Opredmetena osnovna sredstva	199.917	195.817	102	25,9	25,8
3.	Naložbene nepremičnine	27.651	27.861	99	3,6	3,7
4.	Dolgoročne finančne naložbe	110.590	111.976	99	14,4	14,7
5.	Dolgoročne poslovne terjatve	1.338	1.282	104	0,2	0,2
6.	Odložene terjatve za davek	237	223	106	0,0	0,0
<b>B.</b>	<b>KRATKOROČNA SREDSTVA</b>	<b>230.120</b>	<b>222.598</b>	<b>103</b>	<b>29,9</b>	<b>29,3</b>
1.	Sredstva (skupine za odtujitev) za prodajo	1.031	2.189	47	0,1	0,3
2.	Zaloge	73.824	75.476	98	9,6	9,9
3.	Kratkoročne finančne naložbe	17.020	17.026	100	2,2	2,2
4.	Kratkoročne poslovne terjatve	127.043	116.914	109	16,5	15,4
5.	Denarna sredstva	11.202	10.994	102	1,5	1,4
<b>C.</b>	<b>KRATKOROČNE AKTIVNE ČASOVNE RAZMEJITVE</b>	<b>2.912</b>	<b>2.498</b>	<b>117</b>	<b>0,4</b>	<b>0,3</b>
<b>II.</b>	<b>OBVEZNOSTI DO VIROV SREDSTEV</b>	<b>770.606</b>	<b>760.248</b>	<b>101</b>	<b>100,0</b>	<b>100,0</b>
<b>A.</b>	<b>KAPITAL</b>	<b>466.464</b>	<b>466.703</b>	<b>100</b>	<b>60,5</b>	<b>61,4</b>
1.	Zadružni kapital	387.736	386.439	100	50,3	50,8
a)	Nerazdeljivi kapital	365.283	363.996	100	47,4	47,9
b)	Deleži članov zadruga	22.453	22.443	100	2,9	3,0
-	Obvezni deleži članov zadruga	17.589	17.552	100	2,3	2,3
-	Prostovoljni deleži članov zadruga	4.864	4.891	99	0,6	0,6
2.	Kapitalske rezerve	26.562	27.751	96	3,4	3,7
3.	Rezerve iz dobička	33.324	31.997	104	4,3	4,2
4.	Presežek iz prevrednotenja	18.292	19.159	95	2,4	2,5
5.	Preneseni čisti dobiček	17.943	17.017	105	2,3	2,2
6.	Prenesena čista izguba	15.860	15.100	105	2,1	2,0
7.	Čisti dobiček poslovnega leta	2.389	3.014	79	0,3	0,4
8.	Čista izguba poslovnega leta	3.922	3.574	110	0,5	0,5
<b>B.</b>	<b>REZERVACIJE IN DOLGOROČNE PASIVNE ČASOVNE RAZMEJITVE</b>	<b>11.477</b>	<b>10.127</b>	<b>113</b>	<b>1,5</b>	<b>1,3</b>
<b>C.</b>	<b>DOLGOROČNE OBVEZNOSTI</b>	<b>65.175</b>	<b>62.354</b>	<b>105</b>	<b>8,5</b>	<b>8,2</b>
1.	Dolgoročne finančne obveznosti	59.188	56.582	105	7,7	7,4
2.	Dolgoročne poslovne obveznosti	5.982	5.722	105	0,8	0,8
3.	Odložene obveznosti za davek	5	51	10	0,0	0,0
<b>Č.</b>	<b>KRATKOROČNE OBVEZNOSTI</b>	<b>224.372</b>	<b>217.911</b>	<b>103</b>	<b>29,1</b>	<b>28,7</b>
1.	Obveznosti, vključene v skupine za odtujitev	22	39	-	0,0	-
2.	Kratkoročne finančne obveznosti	70.720	70.421	100	9,2	9,3
3.	Kratkoročne poslovne obveznosti	153.630	147.451	104	19,9	19,4
<b>D.</b>	<b>KRATKOROČNE PASIVNE ČASOVNE RAZMEJITVE</b>	<b>3.118</b>	<b>3.153</b>	<b>99</b>	<b>0,4</b>	<b>0,4</b>

Agencija Republike Slovenije  
za javnopravne evidence in storitve  
**Informacija o poslovanju gospodarskih družb  
v Republiki Sloveniji v letu 2011**

*Leto izdaje* maj 2012

*Izdala, založila in razmnožila*  
Agencija Republike Slovenije  
za javnopravne evidence in storitve  
Tržaška cesta 16  
1000 Ljubljana  
*telefon* 01 4774 188  
*telefaks* 01 4256 692  
*splet* <http://www.ajpes.si>  
*e-pošta* [info@ajpes.si](mailto:info@ajpes.si)

*Število izvodov* 50