



AJPES

Agencija Republike
Slovenije za javnopravne
evidence in storitve

INFORMACIJA

O POSLOVANJU GOSPODARSKIH DRUŽB V REPUBLIKI SLOVENIJI V LETU 2009

Ljubljana, maj 2010

ISSN 1855-3982

KAZALO

I. UVOD	1
II. POVZETEK	2
III. REZULTATI POSLOVANJA DRUŽB	4
1. ZBIRNI REZULTATI POSLOVANJA DRUŽB	7
1.1. PRIHODKI	7
1.2. ODHODKI	8
1.3. DODANA VREDNOST IN IZGUBA NA SUBSTANCI	11
1.4. ČISTI DOBIČEK IN ČISTA IZGUBA.....	11
2. REZULTATI POSLOVANJA DRUŽB GLEDE NA VELIKOST	12
3. REZULTATI POSLOVANJA DRUŽB PO DEJAVNOSTIH	14
4. REZULTATI POSLOVANJA DRUŽB PO REGIJAH	16
IV. SREDSTVA IN OBVEZNOSTI DO VIROV SREDSTEV DRUŽB	18
1. SREDSTVA.....	18
2. OBVEZNOSTI DO VIROV SREDSTEV	19
3. STRUKTURA FINANCIRANJA.....	20
V. DODATEK – POSLOVNI IZID IN PREMOŽENJSKO FINANČNI POLOŽAJ ZADRUG	21
1. POSLOVNI IZID	21
2. SREDSTVA IN OBVEZNOSTI DO VIROV SREDSTEV.....	22
VI. PRILOGE	23
Priloga 1: Pomembnejše postavke poslovnega izida družb v letih od 2005 do 2009	24
Priloga 2: Obseg in struktura posameznih vrst prihodkov družb	25
Priloga 3: Obseg in struktura posameznih vrst odhodkov družb	26
Priloga 4: Rezultati poslovanja družb glede na velikost v letu 2009	27
Priloga 5: Število družb glede na velikost glede na oddelke v področjih dejavnosti v letu 2009	28
Priloga 6: Razvrstitev družb po področjih dejavnosti v letu 2009	31
Priloga 7: Podrobnejši podatki o dodani vrednosti, izgubi na substanci in neto dodani vrednosti družb po področjih dejavnosti v letu 2009	32
Priloga 8: Poslovni izid družb po področjih dejavnosti v letu 2009	33
Priloga 9: Razvrstitev družb po oddelkih predelovalnih dejavnosti v letu 2009	34
Priloga 10: Poslovni izid družb po oddelkih predelovalnih dejavnosti v letu 2009	35
Priloga 11: Razvrstitev družb po regijah v letu 2009.....	36
Priloga 12: Podrobnejši podatki o dodani vrednosti, izgubi na substanci in neto dodani vrednosti družb po regijah v letu 2009	37
Priloga 13: Poslovni izid družb po regijah v letu 2009	38
Priloga 14: Obseg in struktura posameznih vrst sredstev in obveznosti do virov sredstev družb	39
Priloga 15: Pomembnejši kazalniki poslovanja družb v letih od 2005 do 2009	40
Priloga 16: Pomembnejši podatki poslovanja zadrug glede na velikost v letu 2009	41
Priloga 17: Obseg in struktura posameznih vrst sredstev in obveznosti do virov sredstev zadrug	42

I. UVOD

V informaciji sta predstavljena **poslovni izid in premoženjsko finančni položaj gospodarskih družb** (v nadaljevanju: družbe) **v Sloveniji v letu 2009**. Podlaga so podatki¹ iz letnih poročil za leto 2009, ki so jih družbe v skladu z Zakonom o gospodarskih družbah (v nadaljevanju: ZGD-1)² za namen državne statistike predložile Agenciji Republike Slovenije za javnopravne evidence in storitve (v nadaljevanju: AJPES) do 31. marca 2010.

Družbe so podatke iz letnih poročil za namen državne statistike oziroma zaradi spremljanja ekonomskih gibanj na različnih ravneh predložile na poenoteni obrazcih, ki jih je AJPES predpisal z Navodilom o predložitvi letnih poročil in drugih podatkov gospodarskih družb, zadrug in samostojnih podjetnikov posameznikov³.

Banke, zavarovalnice, družbe za upravljanje in nekatere druge finančne in investicijske družbe, ki ne poslujejo po kontnem načrtu za družbe, podatkov iz letnih poročil za državno statistiko ne predlagajo, ker zanje ni primerna predpisana vsebina podatkov iz letnih poročil na poenoteni obrazcih. Iz obdelave podatkov iz letnih poročil so izvzeti tudi podatki določenih družb zaradi katerih bi bil, glede na značilnosti njihovega poslovanja, zbirni prikaz poslovnega izida in premoženjsko finančnega položaja družb nerealen⁴. V informaciji tudi ni podatkov o družbah, ki so v stečajnem ali likvidacijskem postopku.

Pri presoji poslovanja družb v letu 2009 je treba upoštevati, da letna poročila družb, zavezanih k reviziji, še niso revidirana, kar pomeni, da bodo po opravljeni reviziji rezultati njihovega poslovanja lahko tudi drugačni. Rezultati revizije letnih poročil za leto 2008 so na primer pokazali, da se je neto čisti dobiček družb, zavezanih k reviziji, zmanjšal za 11 %. Večina, 82 %, zmanjšanja njihovega neto čistega dobička je nastala zaradi prenizko izkazanih finančnih odhodkov iz oslabitve in odpisov finančnih naložb v letnih poročilih za državno statistiko za leto 2008. Samo pri 8,4 % družb se je neto čisti poslovni izid v revidiranih letnih poročilih razlikoval za več kot 10.000 evrov od tovrstnega izida, izkazanega v letnih poročilih za državno statistiko.

V tej informaciji je posebej v dodatku (V. poglavje) obravnavan tudi poslovni izid in premoženjsko finančni položaj **zadrug** v Sloveniji v letu 2009.

¹ Podatki, predloženi v evrih, so v informaciji prikazani v tisoč evrih, deleži pa na eno decimalno mesto.

² Uradni list RS, št. 42/2006 (60/2006 popr.), 26/2007-ZSDU-B, 33/2007-ZSReg-B, 67/2007-ZTFI (100/2007 popr.), 10/2008, 68/2008, 23/2009 Odl.US: U-I-268/06-35, 42/2009, 83/2009 Odl.US: U-I-165/08-10, Up-1772/08-14, Up-379/09-8.

³ Uradni list RS, št. 7/2008, 8/2009 in 107/2009.

⁴ Iz obdelave podatkov iz letnih poročil družb, predloženih na poenoteni obrazcih, so izvzeti podatki o poslovanju Slovenske odškodninske družbe in Kapitalske družbe pokojninskega in invalidskega zavarovanja.

V letu 2009 so družbe izkazale manjši obseg gospodarske aktivnosti in zato tudi slabše poslovne rezultate:

- **Obseg industrijske proizvodnje**⁵ se je v letu 2009 občutno zmanjšal, in sicer za 16,9 %, medtem ko se je v letu 2008 zmanjšal za 1,5 %.
- **Cene industrijskih izdelkov pri proizvajalcih** so se prvič v zadnjih petih letih zmanjšale, in sicer za 0,4 %, medtem ko so se v letu 2008 povečale za 5,6 %.
- V letu 2009 je bila vrednost **izvoza** 16.053.762 tisoč evrov, vrednost **uvoza** pa 17.066.584 tisoč evrov. Izvoz je bil v primerjavi z letom 2008 manjši za 19 %, uvoz pa za 26 %. **Pokritost uvoza z izvozom** je bila v letu 2009 najvišja v zadnjih petih letih, znašala je 94,1 %, v letu 2008 pa le 86,2 %.
- **Povprečna temeljna obrestna mera** v letu 2009 je bila 1,12 %, v letu 2008 pa 6,18 %⁶.
- **Cene življenjskih potrebščin** so se v letu 2009 povečale za 0,9 %⁷, kar je najmanj v zadnjih petih letih (v letu 2008 je bila njihova rast 5,7 %).

II. POVZETEK

Podatke iz letnih poročil za leto 2009 je AJPES predložilo **53.897 družb**, kar je 3,7 % več kakor za leto 2008. Po podatkih Poslovnega registra Slovenije je bilo v letu 2009 ustanovljenih 5.984 družb, za 4 % manj kakor v preteklem letu, prenehalo pa je 2.617 družb, 1 % več kakor v preteklem letu. V letu 2009 je bilo uvedenih 276 stečajnih postopkov družb, 24 % več kakor v preteklem letu, in 14 prisilnih poravnav.

Med družbami je bilo **92,5 % mikro**, **4,6 % majhnih**, **1,5 % srednjih** in **1,4 % velikih družb**.

Leto 2009 so družbe sklenile z najslabšimi poslovnimi rezultati v zadnjih petih letih, saj so prvič ustvarile manj skupnih prihodkov kakor leto prej, ob tem pa so se skupni odhodki zmanjšali manj kot skupni prihodki. Tako so izkazale le še slabo tretjino neto čistega dobička leta 2008.

Družbe so v letu 2009:

- zaposlovale **479.894 delavcev**, 3 % manj kakor v letu 2008;
- ustvarile **71.842.228 tisoč evrov prihodkov**;
- **zmanjšale prihodke za 15 %** (na domačem trgu za 12 %, na trgu EU za 18 % in na trgu izven EUR za 20 %) **in odhodke za 13 %**. Kazalnik celotne gospodarnosti

⁵ Vir podatkov o rasti cen, o obsegu industrijske proizvodnje in o zunanjetrgovinski menjavi je Statistični urad Republike Slovenije.

⁶ Vir podatkov: Bilten Banke Slovenije, januar 2010, letnik XIX, številka 1, str. II-24.

⁷ Podatek o rasti cen življenjskih potrebščin se nanaša na povečanje teh cen v obdobju januar – december 2009 v primerjavi z obdobjem januar – december 2008.

se je v primerjavi z letom 2008 zmanjšal od 1,03 na 1,01 in je najnižji v zadnjih petih letih;

- ustvarile **16.396.799 tisoč evrov neto dodane vrednosti**, 7 % manj kakor v letu 2008. Neto dodana vrednost na zaposlenega je znašala 34.168 evrov, 5 % manj kakor v letu 2008;
- izkazale **2.665.413 tisoč evrov čistega dobička**, 18 % manj kakor v letu 2008. Čisti dobiček je ugotovilo 32.487 družb, 60,3 % vseh;
- izkazale **2.115.987 tisoč evrov čiste izgube**, 37 % več kakor v letu 2008. Čisto izgubo je ugotovilo 19.125 družb, 35,5 % vseh, ki so zaposlovale 27,4 % vseh delavcev;
- izkazale **549.426 tisoč evrov neto čistega dobička**, 68 % manj kakor v letu 2008.
 - Največ neto čistega dobička so ugotovile družbe s področja trgovine, vzdrževanja in popravil motornih vozil, 66,0 %, vendar se je ta v primerjavi s predhodnim letom znižal za 18 %. Največji nominalni upad neto čistega dobička so ugotovile družbe s področja predelovalnih dejavnosti, za 66 %, ter s področja prometa in skladiščenja, ki so v letu 2009 izkazale neto čisto izgubo. Največjo neto čisto izgubo so tako kot v preteklem letu ugotovile družbe s področja finančnih in zavarovalniških dejavnosti, katerih neto čista izguba se je v primerjavi s predhodnim letom znižala za 14 %.
 - Mikro družbe⁸ so v letu 2009 prvič izkazale neto čisto izgubo, 85.338 tisoč evrov, medtem ko so v predhodnih letih poslovale pozitivno in bile po neto čistem dobičku na drugem mestu, za velikimi družbami.
 - Največji vpliv na neto čisti dobiček so imele družbe iz Osrednjeslovenske regije, Jugovzhodne Slovenije, Gorenjske regije in Obalno – kraške regije.

Družbe so ob koncu leta 2009:

- imele **104.301.935 tisoč evrov sredstev (aktiva) oziroma obveznosti do virov sredstev**, 2 % več kakor ob koncu leta 2008;
- **dolgoročna sredstva povečale** za 5 %, **kratkoročna sredstva pa zmanjšale** za 2 %;
- imele **36.652.402 tisoč evrov kapitala**;
- **kapital povečale za 2 %, dolgoročne in kratkoročne obveznosti pa skupaj za 2 %**. Delež kapitala v virih sredstev je znašal 35,1 %; delež kratkoročnih in dolgoročnih obveznosti skupaj pa 61,7 %. Delež sta ostala na ravni iz leta 2008;
- **z dolgoročnimi viri sredstev financirale 89,9 % dolgoročnih sredstev in zalog, ob koncu leta 2008 pa 89,3 %**.

⁸ V mikro družbe so razvrščeni tudi nekateri holdingi, ki sodijo v področje finančne in zavarovalniške dejavnosti.

III. REZULTATI POSLOVANJA DRUŽB

Družbe so leto 2009 zaključile s pozitivnim rezultatom. Ustvarile so 71.842.228 tisoč evrov prihodkov in ugotovile 70.844.281 tisoč evrov odhodkov. Neto celotni dobiček⁹ se je več kot razpolovil in je znašal 997.946 tisoč evrov.

Neto pozitiven rezultat so družbe ustvarile iz poslovanja, 2.015.970 tisoč evrov, kar je 42 % manj kot v letu 2008. Z drugim delovanjem so ustvarile 307.987 tisoč evrov neto celotnega dobička. Družbe so izkazale **neto negativen rezultat iz finančnega delovanja**, in sicer 1.326.010 tisoč evrov, kar je 0,3 % manj kakor v preteklem letu. Upoštevajoč vse tri ravni se je zato neto celotni dobiček v primerjavi z letom 2008 zmanjšal za 58 %.

Družbe so ustvarile 2.665.413 tisoč evrov čistega dobička in 2.115.987 tisoč evrov čiste izgube. Čisti dobiček se je v primerjavi z letom 2008 zmanjšal za 18 %, čista izguba pa je večja za 37 %. Družbe so poslovanje sklenile z neto čistim dobičkom¹⁰ v znesku 549.426 tisoč evrov in dosegle le slabo tretjino lanskega neto čistega dobička.

Pomembnejše postavke poslovnega izida družb so prikazane v naslednji preglednici:

POSTAVKE POSLOVNEGA IZIDA	Znesek v tisoč EUR		Indeks <u>2009</u> 2008	Delež v prihodkih (v %)	
	2009	2008		2009	2008
Prihodki	71.842.228	84.061.052	85	100,0	100,0
Odhodki	70.844.281	81.697.646	87	98,6	97,2
Neto celotni dobiček/izguba	997.946	2.363.406	42	1,4	2,8
Čisti dobiček	2.665.413	3.260.742	82	3,7	3,9
Čista izguba	2.115.987	1.544.859	137	2,9	1,8
Neto čisti dobiček/izguba	549.426	1.715.883	32	0,8	2,0

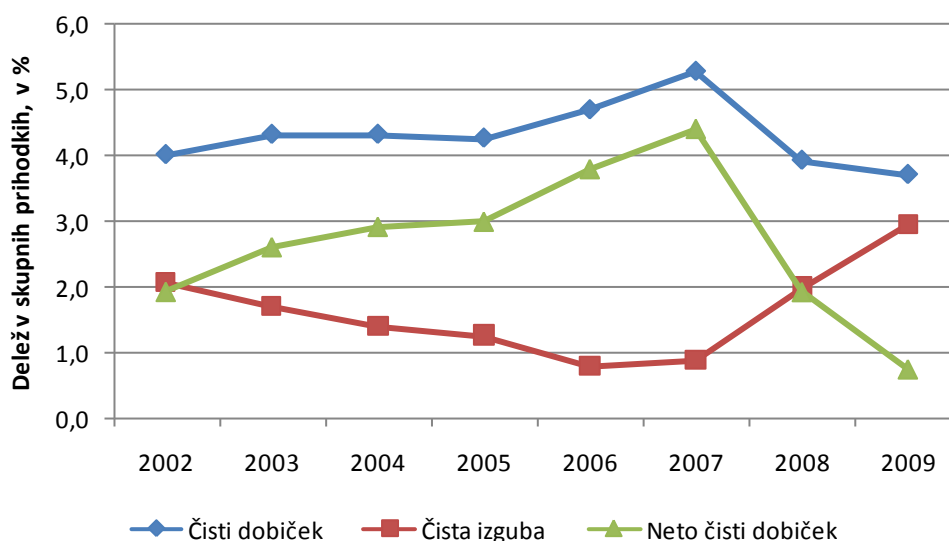
⁹ Neto celotni dobiček je pozitivna razlika med prihodki in odhodki.

¹⁰ Neto čisti dobiček je neto celotni dobiček, zmanjšan za obračunane davke in zmanjšan za neto odložene davke oziroma pozitivna razlika med čistim dobičkom in čisto izgubo. Negativni znesek odloženih davkov povečuje čisti dobiček oziroma zmanjšuje čisto izgubo.

Prvič v zadnjih petih letih so družbe zmanjšale skupne prihodke kot tudi skupne odhodke, in sicer so prihodke zmanjšale bolj kot odhodke. Kazalniki gospodarnosti¹¹ so najnižji v zadnjih petih letih. Tako se je v letu 2009 kazalnik celotne gospodarnosti v primerjavi z letom 2008 še poslabšal; družbe so v letu 2009 na 100 evrov skupnih odhodkov izkazale le 101 evro skupnih prihodkov, v letu 2008 pa 103 evre. Na tolikšno zmanjšanje celotnih prihodkov je v letu 2009 bistveno vplivalo zmanjšanje poslovnih prihodkov, zato se je poslabšal tudi kazalnik gospodarnosti poslovanja, izražen z razmerjem med poslovnimi prihodki in poslovnimi odhodki. V letu 2009 so družbe na 100 evrov poslovnih odhodkov izkazale 103 evre poslovnih prihodkov, v letu 2008 pa še 104 evre.

Manj uspešno poslovanje potrjuje še kazalnik čiste dobičkovnosti skupnih prihodkov, ki meri doseženi neto čisti dobiček na skupne prihodke, in kazalnik dobičkovnosti poslovnih prihodkov, ki meri doseženi neto dobiček iz poslovanja na poslovne prihodke. V letu 2009 so družbe na 100 evrov skupnih prihodkov ustvarile le 0,8 evra neto čistega dobička (v letu 2008 še 1,9 evra), na 100 evrov poslovnih prihodkov pa 2,9 evra neto dobička iz poslovanja (v letu 2008 še 4,1 evra).

Delež čistega dobička, čiste izgube in neto čistega dobička v skupnih prihodkih od leta 2002 do leta 2009 prikazuje naslednji grafični prikaz:



¹¹ Po Slovenskem računovodskem standardu 29 (2006) – Računovodsko proučevanje (Računovodsko analiziranje) je kazalnik celotna gospodarnost, izračunan iz razmerja med celotnimi prihodki in celotnimi odhodki; kazalnik gospodarnosti poslovanja je izračunan iz razmerja med poslovnimi prihodki in poslovnimi odhodki; kazalnik čiste dobičkovnosti skupnih prihodkov je izračunan iz razmerja med čistim dobičkom in skupnimi prihodki; kazalnik dobičkovnosti poslovnih prihodkov je izračunan iz razmerja med poslovnim dobičkom in poslovnimi prihodki.

V letu 2009 se je poslabšal tudi kazalnik donosnosti sredstev, izračunan iz razmerja med neto dodano vrednostjo in povprečnimi sredstvi; družbe so v letu 2009 na 100 evrov sredstev ustvarile 15,9 evrov neto dodane vrednosti (v letu 2008 pa 18,1 evrov).

Da se je uspešnost poslovanja družb zmanjšala kažeta še kazalnika produktivnosti, izračunana iz razmerja med celotnimi prihodki in zaposlenimi in iz razmerja med neto dodano vrednostjo in zaposlenimi, ki merita učinke poslovnega procesa glede na vloženo delo, pri tem merjenju pa kot prvino poslovnega procesa upoštevamo le število zaposlenih. Družbe so na zaposlenega od leta 2005 do leta 2008 dosegale iz leta v leto več prihodkov in neto dodane vrednosti ter povečevale povprečno mesečno plačo na zaposlenega. Od naštetih kazalnikov produktivnosti se je v letu 2009 povečala le povprečna mesečna plača, ki je znašala 1.310 evrov, nominalni znesek povečanja pa je bil najnižji v zadnjih petih letih (manj kakor 20 evrov).

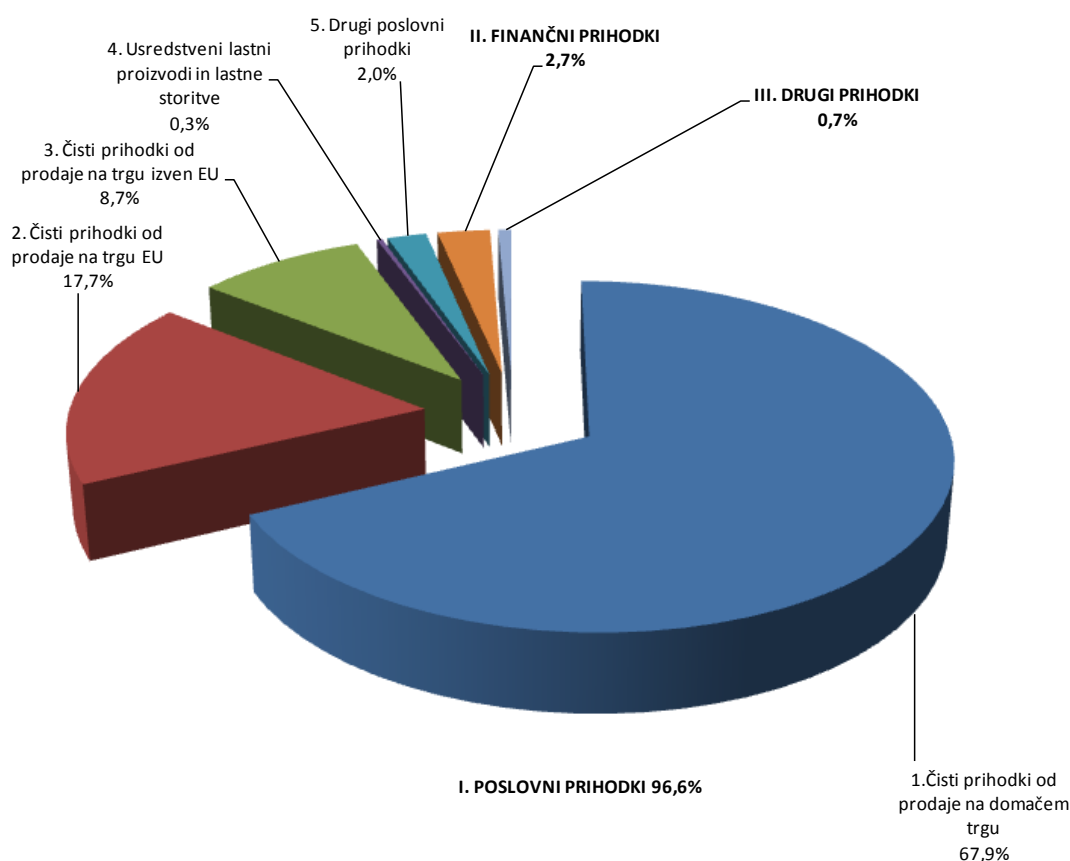
Podrobnejši pregled rezultatov in kazalnikov poslovanja družb v letih od 2005 do 2009 je razviden iz preglednic v Prilogah 1 in 15.

1. ZBIRNI REZULTATI POSLOVANJA DRUŽB

1.1. PRIHODKI

Družbe so v letu 2009 ustvarile **71.842.228 tisoč evrov prihodkov**, 15 % manj kakor v letu 2008, medtem ko so se cene življenjskih potrebščin povečale za 0,9 %. Struktura celotnih prihodkov je ostala skoraj nespremenjena; večino celotnih prihodkov, 96,6 %, so pomenili poslovni prihodki, 2,7 % finančni prihodki in le 0,7 % drugi prihodki.

Struktura posameznih vrst prihodkov v letu 2009 je razvidna iz naslednjega grafičnega prikaza:



Družbe so v letu 2009 izkazale **69.427.805 tisoč evrov poslovnih prihodkov**, 14 % manj kakor v letu 2008. Največ poslovnih prihodkov so družbe ustvarile s prodajo na domačem trgu, 48.809.120 tisoč evrov (70,3 %), s prodajo na trgu EU 12.704.619 tisoč evrov (18,3 %) in s prodajo na trgu izven EU 6.272.238 tisoč evrov (9,0 %). Struktura poslovnih prihodkov se ni bistveno spremenila. Najmanj so se zmanjšali čisti prihodki od prodaje na domačem trgu, za 12 %, čisti prihodki od prodaje na tujem trgu (na trgu EU in izven EU) pa za 19 %.

Čiste prihodke od prodaje na tujem trgu je ustvarilo 13.457 družb. Od tega je 518 velikih družb ustvarilo 67,2 %, 601 srednja družba pa 13,6 % vseh prihodkov na tujem trgu. Največji delež, 64 %, tovrstnih prihodkov so ustvarile 3.003 družbe s področja predelovalne dejavnosti, 4.574 družb s področja trgovine, vzdrževanja in popravil motornih vozil pa 18 % teh prihodkov. **Družb, ki so s prodajo na tujem trgu dosegle več prihodkov kakor s prodajo na domačem trgu, je bilo 3.998** in so ustvarile 81,6 % vseh čistih prihodkov od prodaje na tujem trgu.

Finančni prihodki so znašali **1.939.904 tisoč evrov** in so bili v primerjavi z letom 2008 nižji za 22 %. Med finančnimi prihodki je bilo največ, 48,1 %, prihodkov iz deležev, 30,7 % prihodkov iz danih posojil in 21,3 % prihodkov iz poslovnih terjatev. Zmanjšale so se vse tri vrste finančnih prihodkov.

Drugi prihodki so znašali **474.519 tisoč evrov**, kar je za 19 % več kakor v letu 2008. Ta vrsta prihodkov obsega zlasti prihodke iz vrednotenja naložbenih nepremičnin po pošteni vrednosti, iz odtujitve naložbenih nepremičnin in tudi neobičajne postavke (prejete odškodnine, kazni ter subvencije, dotacije in podobni prihodki, ki niso povezani s poslovnimi učinki).

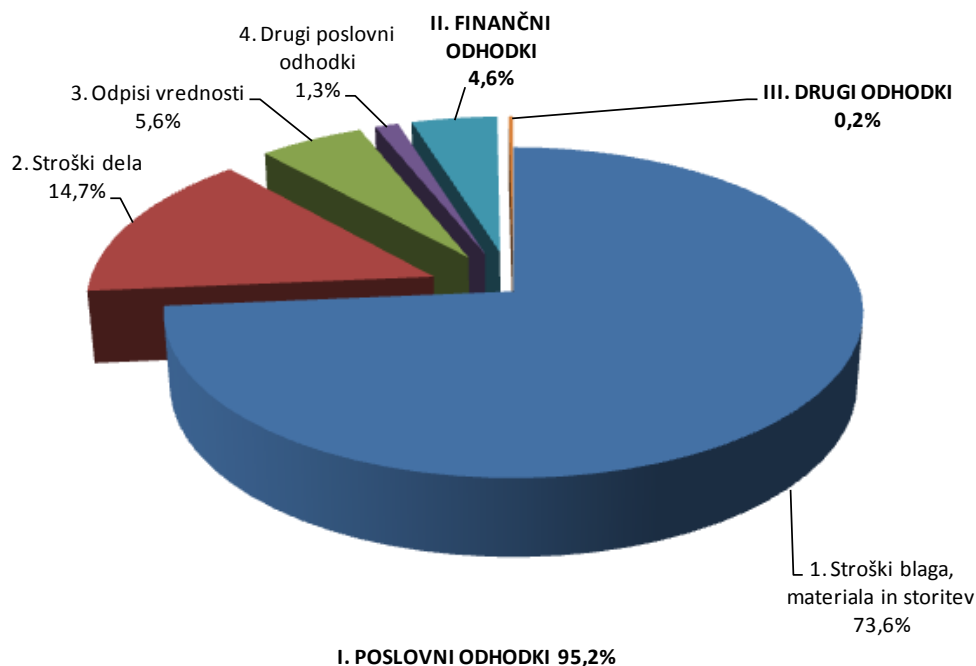
Podrobnejši pregled obsega in strukture posameznih vrst prihodkov družb je razviden iz preglednice v Prilogi 2.

1.2. ODHODKI

Družbe so v letu 2009 izkazale **70.844.281 tisoč evrov odhodkov**, 13 % manj kakor v letu 2008. Odhodki so se v primerjavi s prihodki zmanjšali za 2 odstotni točki manj, kar je vplivalo na poslabšanje kazalnika celotne gospodarnosti.

Večino celotnih odhodkov, 95,2 %, so pomenili poslovni odhodki, 4,6 % finančni odhodki in le 0,2 % drugi odhodki.

Struktura posameznih vrst odhodkov v letu 2009 je razvidna iz naslednjega grafičnega prikaza:



Družbe so v letu 2009 ugotovile **67.411.836 tisoč evrov poslovnih odhodkov**, 13 % manj kakor v letu 2008.

Med poslovnimi odhodki so bili po obsegu največji **stroški blaga, materiala in storitev**. V letu 2009 so družbe obračunale 52.135.842 tisoč evrov teh stroškov, 17 % manj kakor v letu poprej. Med temi stroški je bil delež nabavne vrednosti prodanega blaga in materiala 44,0 %, delež stroškov porabljenega materiala 26,5 % in delež stroškov storitev 29,5 %. Najbolj so se zmanjšali stroški porabljenega materiala, za 20 %, ter nabavna vrednosti prodanega blaga in materiala, za 18 %, medtem ko so se stroški storitev zmanjšali le za 10 %.

Med poslovnimi odhodki so se najmanj zmanjšali **stroški dela**, le za 2 %, in so znašali 10.401.358 tisoč evrov. Med stroški dela je bilo 72,5 % stroškov plač, 13,5 % stroškov pokojninskih in drugih socialnih zavarovanj in 13,9 % drugih stroškov dela.

Plače obračunavajo družbe v bruto znesku, vključno z nadomestili plač, ki jih zaposlenci prejemajo za čas, ko ne delajo, in bremenijo delodajalca. Področje plač so v letu 2009 urejale kolektivne pogodbe dejavnosti in Kolektivna pogodba o izredni uskladitvi plač za leto 2007 in načinu usklajevanja plač, povračilu stroškov v zvezi z delom in drugih osebnih prejemkih za leti 2008 in 2009¹².

¹² Uradni list RS, št. 62/2008.

Družbe so v letu 2009 za plače namenile 7.545.637 tisoč evrov, 2 % manj kakor v letu 2008. V letu 2009 je bila povprečna mesečna plača na zaposlenega v družbah 1.310 evrov, 1,2 % višja kakor v letu 2008 in realno večja za 0,3 % v primerjavi z rastjo cen življenjskih potrebščin. V družbah s področja predelovalnih dejavnosti je bila povprečna mesečna plača na zaposlenega 1.240 evrov, s področja trgovine, vzdrževanja in popravil motornih vozil 1.280 evrov, v družbah s področja gradbeništva pa 1.094 evrov.

Stroški pokojninskih in drugih socialnih zavarovanj so znašali 1.407.493 tisoč evrov, **drugi stroški dela** pa 1.448.228 tisoč evrov. V primerjavi z letom 2008 so bili prvi nižji za 2 %, drugi pa za 5 %.

Med poslovnimi odhodki so se v primerjavi z letom 2008 povečali le **odpisi vrednosti**, za 10 %, in so znašali 3.979.472 tisoč evrov. Med odpisi vrednosti je bil največji delež amortizacije, 79,2 %, preostali del pa so bili prevrednotovalni poslovni odhodki. Amortizacija se je v primerjavi z letom 2008 povečala za 5 %, prevrednotovalni poslovni odhodki pa za 39 %.

Finančni odhodki so znašali **3.265.914 tisoč evrov** in so bili v primerjavi z letom 2008 nižji za 15 %. Finančni odhodki so se v primerjavi s finančnimi prihodki zmanjšali za 7 odstotnih točk manj, zato so družbe izkazale neto negativen rezultat iz finančnega delovanja, bil je za 0,3 % manjši kakor v letu 2008. Največji del finančnih odhodkov, 49,9 %, so pomenili finančni odhodki iz finančnih obveznosti. Sledili so finančni odhodki iz oslabitve in odpisov finančnih naložb, 39,2 %, preostalih 10,9 % pa so pomenili finančni odhodki iz poslovnih obveznosti. Od naštetih vrst finančnih odhodkov so se v primerjavi z letom 2008 povečali le odhodki iz oslabitve in odpisov finančnih naložb, za 2 %, ki ga družbe opravljajo v skladu s Pojasnilom 1 k SRS 3 – oslabitev finančnih naložb¹³. Odhodki iz finančnih obveznosti, ki zajemajo odhodke za obresti in tečajne razlike od kratkoročnih in dolgoročnih finančnih dolgov, pa so se znižali za 22 %. Zmanjšanje teh odhodkov je predvsem posledica znižanja obrestnih mer, saj so se sredstva kot tudi obveznosti družb v letu 2009 povečale.

Družbe so v letu 2009 obračunale **166.531 tisoč evrov drugih odhodkov**, 1 % več kakor v letu 2008. Ta vrsta odhodkov poleg neobičajnih postavk obsega tudi odhodke iz vrednotenja naložbenih nepremičnin po modelu poštene vrednosti.

Podrobnejši pregled obsega in strukture posameznih vrst odhodkov družb je razviden iz preglednice v Prilogi 3.

¹³ Uradni list RS, št. 126/2008.

1.3. DODANA VREDNOST IN IZGUBA NA SUBSTANCI

Dodana vrednost¹⁴ je novo ustvarjena vrednost in izraža predvsem gospodarsko aktivnost družb. **Dodano vrednost** v znesku **16.573.447 tisoč evrov**, za 7 % manj kakor v letu 2008, je ugotovilo **41.681 družb** ali 77,3 % vseh. **Izgubo na substanci** v znesku **176.649 tisoč evrov**, za 4 % manj kakor v letu 2008, je izkazalo **9.869 družb**, 18,3 % vseh.

Družbe so v letu 2009 ustvarile **16.396.799 tisoč evrov neto dodane vrednosti**¹⁵, 7 % manj kakor v letu 2008. Neto dodana vrednost na zaposlenega je znašala 34.168 evrov, 5 % manj kakor v letu 2008.

1.4. ČISTI DOBIČEK IN ČISTA IZGUBA

Čisti dobiček v znesku **2.665.413 tisoč evrov** je v letu 2009 izkazalo **32.487 družb**, to je 60,3 % vseh. Čisti dobiček se je v primerjavi z letom 2008 zmanjšal za 18 %. Njegov delež v prihodkih vseh družb je znašal 3,7 %.

V 710 družbah, od katerih je vsaka ustvarila več kot 500 tisoč evrov čistega dobička, so skupaj ugotovili 71,5 % čistega dobička. 16.981 družb, pri katerih ugotovljeni čisti dobiček ni presegel 5 tisoč evrov, je ustvarilo 1,0 % čistega dobička vseh družb.

Čisto izgubo v znesku **2.115.987 tisoč evrov** je v letu 2009 izkazalo **19.125 družb**, to je 35,5 % vseh družb. V primerjavi z letom 2008 je bila čista izguba večja za 37 %. Njen delež v prihodkih vseh družb je znašal 2,9 %, kar je več kakor v letu 2008. Družbe s čisto izgubo so zaposlovale 131.541 delavcev, kar je 27,4 % vseh. Največji delež čiste izgube so imele družbe s področja predelovalnih dejavnosti, 25,5 %, in finančne in zavarovalniške dejavnosti, 22,2 %.

Večje zneske čiste izgube (nad 500 tisoč evrov) je v letu 2009 ugotovilo 448 družb. Skupaj so imele 1.671.134 tisoč evrov čiste izgube, kar je 79,0 % celotne čiste izgube. Te družbe so izkazale 81 % celotnega neto negativnega rezultata iz finančnega delovanja vseh družb.

Neto čisti dobiček je v letu 2009 znašal **549.426 tisoč evrov**, 68 % manj kakor v letu 2008. Na tolikšno zmanjšanje neto čistega dobička je vplival predvsem že omenjen upad obsega industrijske proizvodnje, uvoza in izvoza in s tem prihodkov.

¹⁴ Dodana vrednost je kosmati donos od poslovanja zmanjšan za stroške blaga, materiala in storitev in druge poslovne odhodke.

¹⁵ Neto dodana vrednost je dodana vrednost zmanjšana za izgubo na substanci.

2. REZULTATI POSLOVANJA DRUŽB GLEDE NA VELIKOST

Družbe se v skladu s 55. členom ZGD-1 razvrščajo v mikro, majhne, srednje in velike na podlagi podatkov dveh zaporednih poslovnih let. Velikost družb se izračunava na podlagi treh meril, in sicer povprečnega števila zaposlenih v poslovnem letu, čistih prihodkov od prodaje in vrednosti aktive ob koncu poslovnega leta¹⁶.

Večina družb, kar **49.875** ali 92,5 % vseh, je sodila med **mikro družbe**. Zaposlovale so 27,1 % vseh delavcev in z 19,5 % vseh sredstev ustvarile 17,3 % vseh čistih prihodkov od prodaje. **16.028 mikro družb ni zaposlovalo nobenega delavca**. V letu 2009 je bilo **2.475 majhnih družb**, ki so zaposlovale 15,7 % vseh delavcev, dosegle 13,6 % vseh čistih prihodkov od prodaje in imele 12,3 % vseh sredstev.

790 srednjih družb je zaposlovalo 16,0 % vseh delavcev, doseglo 14,9 % vseh čistih prihodkov od prodaje in imelo 11,1 % vseh sredstev družb. **757 velikih družb** je zaposlovalo 41,2 % vseh delavcev, doseglo 54,3 % vseh čistih prihodkov od prodaje in 67,2 % vseh čistih prihodkov od prodaje na tujem trgu ter imelo 57,2 % vseh sredstev družb.

Na rezultate poslovanja družb odločilno vplivajo **velike družbe**, ki so v letu 2009 ustvarile skoraj polovico neto dodane vrednosti in največ neto čistega dobička. Hkrati so ugotovile tudi največ neto dodane vrednosti na zaposlenega, 40.988 evra.

Pomemben vpliv na rezultate poslovanje so imele tudi **mikro družbe**, ki so ustvarile 19,9 % neto dodane vrednosti in edine izkazale neto čisto izgubo, saj so skupne prihodke zmanjšale za 8 %, skupne odhodke pa le za 5 %. Še v letu 2008 so bile mikro družbe na drugem mestu po prispevku k neto čistemu dobičku. Mikro družbe so edine povečale število zaposlenih, za 4 %, in s tem imele višje stroške dela, za 6 %. Neto dodana vrednost na zaposlenega je bila pri mikro družbah 25.083 evrov, pri majhnih družbah 32.090 in pri srednjih družbah 34.009 evrov.

¹⁶ (1) Mikro družba je družba, ki izpolnjuje dve od teh meril:

- povprečno število delavcev v poslovnem letu ne presega 10,
- čisti prihodki od prodaje ne presegajo 2.000.000 evrov, in
- vrednost aktive ne presega 2.000.000 evrov.

(2) Majhna družba je družba, ki ni mikro družba in ki izpolnjuje dve od teh meril:

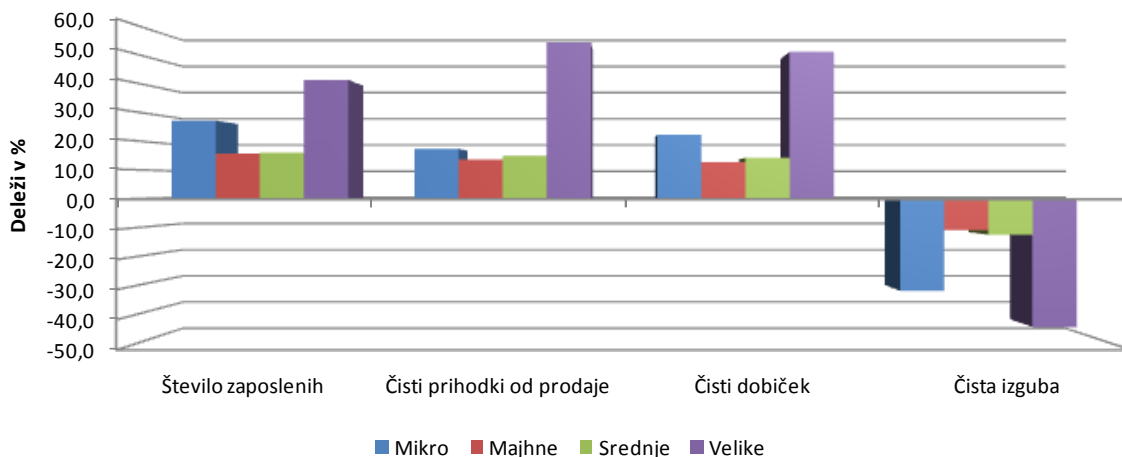
- povprečno število delavcev v poslovnem letu ne presega 50,
- čisti prihodki od prodaje ne presegajo 8.800.000 evrov, in
- vrednost aktive ne presega 4.400.000 evrov.

(3) Srednja družba je družba, ki ni mikro in ne majhna družba in ki izpolnjuje dve od teh meril:

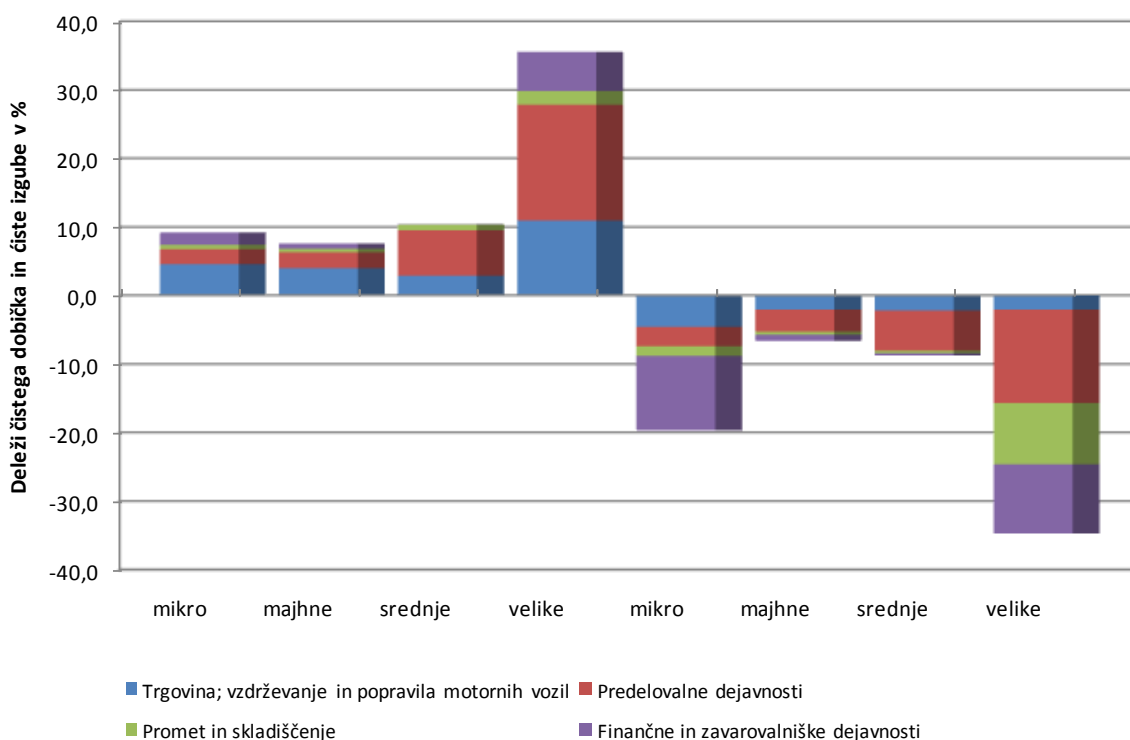
- povprečno število delavcev v poslovnem letu ne presega 250,
- čisti prihodki od prodaje ne presegajo 35.000.000 evrov, in
- vrednost aktive ne presega 17.500.000 evrov.

(4) Velika družba je družba, ki ni ne mikro ne majhna družba in ne srednja družba. V vsakem primeru se za velike družbe štejejo banke, zavarovalnice, borza vrednostnih papirjev in družbe, ki morajo pripraviti konsolidirano letno poročilo.

Pomembnejši podatki družb glede na velikost v letu 2009 so razvidni iz naslednjega grafičnega prikaza:



Na rezultate poslovanja družb so odločilno vplivale velike družbe in mikro družbe, kar je za najpomembnejša štiri področja dejavnosti razvidno iz naslednjega grafičnega prikaza:

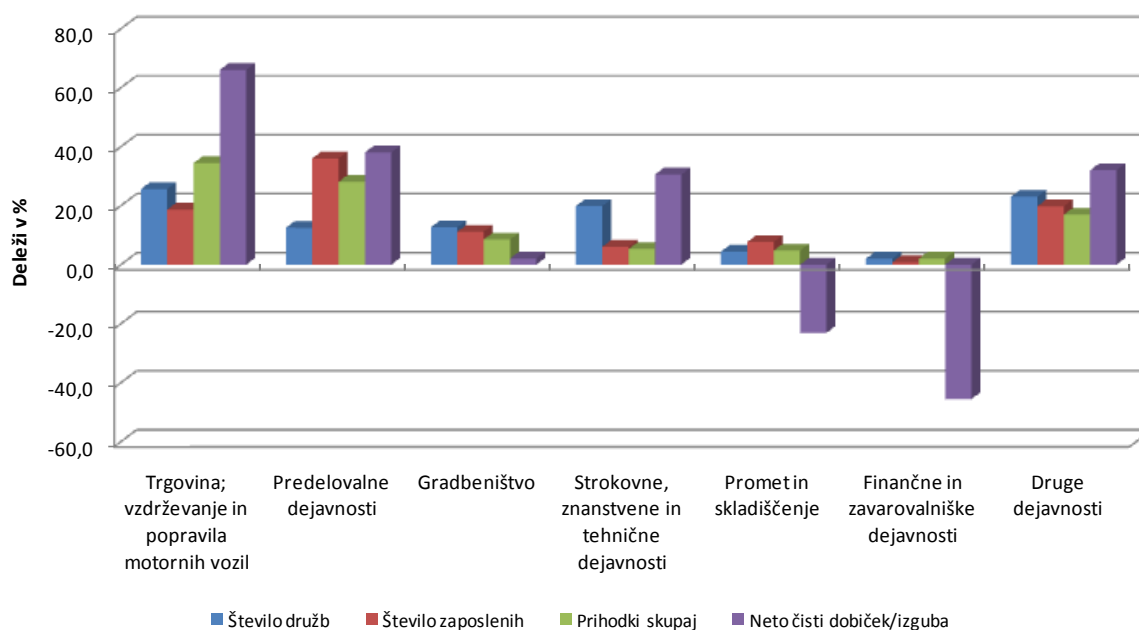


Podrobnejši pregled pomembnejših podatkov družb glede na velikost je razviden iz preglednic v Prilogah 4 in 5, rezultati poslovanja družb po dejavnostih pa so predstavljeni v naslednjem poglavju.

3. REZULTATI POSLOVANJA DRUŽB PO DEJAVNOSTIH

Družbe se razvrščajo po dejavnostih v skladu z Uredbo o standardni klasifikaciji dejavnosti¹⁷.

Struktura pomembnejših podatkov o poslovanju družb v letu 2009 po področjih dejavnosti je razvidna iz naslednjega grafičnega prikaza:



Najpomembnejše področje po številu zaposlenih in po vrednosti sredstev v letu 2009 je bilo področje predelovalnih dejavnosti. 6.726 družb tega področja je zaposlovalo 36,0 % vseh delavcev, ki so z 21,3 % vseh sredstev ustvarili 28,1 % vseh prihodkov. Največ družb, to je 13.789, je sodilo v področje trgovine, vzdrževanja in popravil motornih vozil. Družbe tega področja so zaposlovale 18,6 % vseh delavcev in s 17,1 % vseh sredstev ustvarile 34,4 % vseh prihodkov. Po številu družb je drugo najpomembnejše področje strokovnih, znanstvenih in tehničnih dejavnosti, ki zajema 10.703 družb, 6,0 % vseh zaposlenih in 5,3 % vseh prihodkov.

V letu 2009 je šest področij dejavnosti izkazalo neto čisto izgubo. Tako kot v letu 2008 je tudi v letu 2009 največjo neto čisto izgubo, 250.456 tisoč evrov, imelo področje finančne in zavarovalniške dejavnosti, kamor sodi tudi dejavnost holdingov. **V dejavnost holdingov je uvrščenih 268 družb, ki so izkazale 164.790 tisoč evrov čistega dobička in 365.473 tisoč evrov čiste izgube.** Sledilo je področje prometa in skladiščenja, ki je še v letu 2008 izkazovalo neto čisti dobiček.

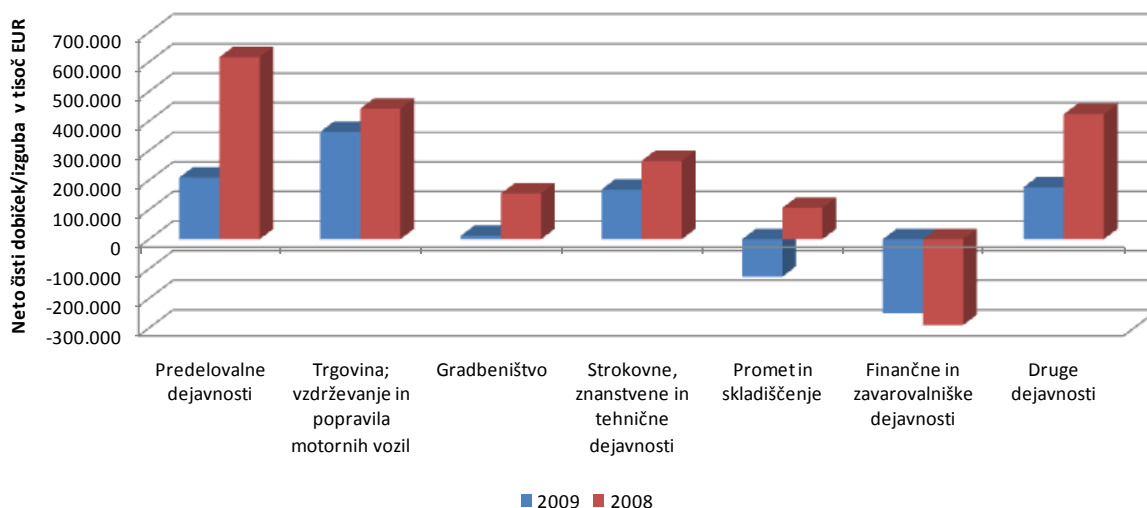
¹⁷ Uradni list RS, št. 69/2007 in 17/2008.

Največji nominalni upad neto čistega dobička so ugotovile družbe s področja predelovalnih dejavnosti ter s področja prometa in skladiščenja, ki so v letu 2009 izkazale neto čisto izgubo.

Na neto čisti dobiček so najbolj vplivale družbe s področja trgovine, vzdrževanja in popravil motornih vozil, saj so ga ustvarile 362.855 tisoč evrov, ki pa je bil v tem področju dejavnosti za 18 % manjši kakor v letu 2008. Največ, 69,5 %, so k neto čistemu dobičku tega področja dejavnosti prispevale družbe iz oddelka posredništva in trgovine na debelo, razen z motornimi vozili.

Družbe s področja predelovalnih dejavnosti so zabeležile največji nominalni upad neto čistega dobička, za 66 %, in ga v letu 2009 ustvarile le še 208.983 tisoč evrov. K neto čistemu dobičku tega področja dejavnosti so največ, 225.111 evrov, prispevale družbe iz oddelka proizvodnje farmacevtskih surovin in preparatov in ga v primerjavi s preteklim letom zmanjšale za 2 %. Sledijo družbe iz oddelka proizvodnje drugih strojev in naprav in družbe iz oddelka proizvodnje električnih naprav. Največjo neto čisto izgubo so izkazale družbe iz oddelka proizvodnje pijač, 125.180 tisoč evrov¹⁸, ki so v letu 2008 ustvarile neto čisti dobiček.

Neto čisti dobiček oziroma neto čista izguba po pomembnejših področjih dejavnosti sta za leti 2009 in 2008 razvidna iz naslednjega grafičnega prikaza:



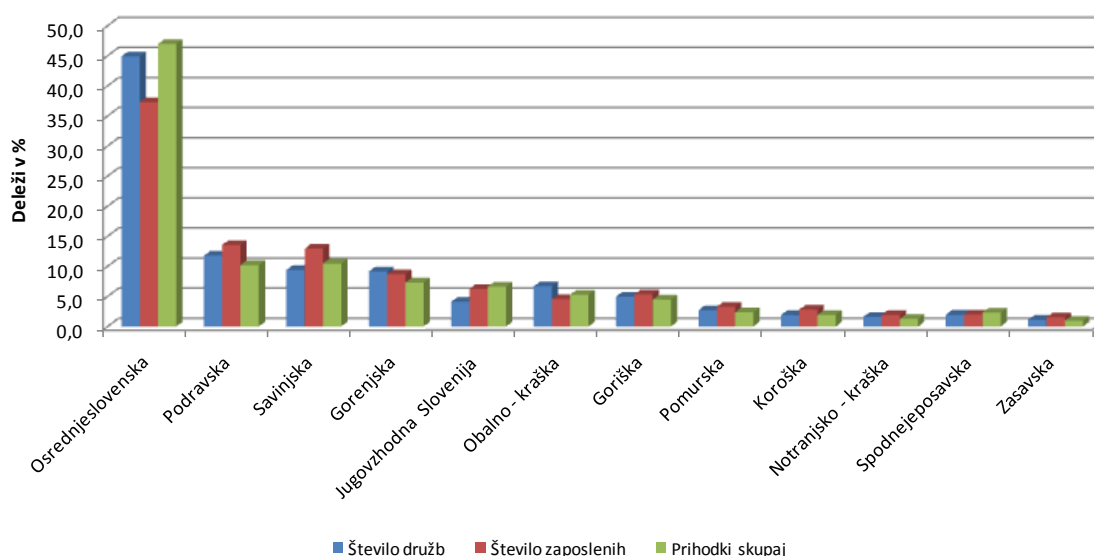
Podrobnejši pregled rezultatov poslovanja družb po področjih dejavnosti je razviden iz preglednic v Prilogah 6, 7 in 8, po oddelkih predelovalnih dejavnosti pa iz preglednic v Prilogah 9 in 10.

¹⁸ Neto čista izguba tega oddelka je posledica finančnih odhodkov iz oslabitve in odpisov finančnih naložb, ki so bili v primerjavi z letom 2008 večji za 556 %.

4. REZULTATI POSLOVANJA DRUŽB PO REGIJAH

Družbe se razvrščajo v 12 statističnih regij v skladu z Uredbo 1059/2003/ES o oblikovanju skupne klasifikacije statističnih teritorialnih enot (NUTS).¹⁹ To uredbo dopolnjuje Uredba o standardni klasifikaciji teritorialnih enot.²⁰

Struktura pomembnejših podatkov o poslovanju družb v letu 2009 po regijah je razvidna iz naslednjega grafičnega prikaza:



Najbolj razvita med regijami je Osrednjeslovenska regija. V tej regiji je bilo 44,9 % vseh družb, ki so zaposlovale 37,3 % vseh delavcev in ustvarile 47,0 % vseh prihodkov.

Pomembnejši regiji sta bili še Podravska in Savinjska regija. V Podravski regiji je bilo 11,8 % vseh družb, ki so s 13,5 % vseh zaposlenih ustvarile 10,2 % vseh prihodkov. V Savinjski regiji pa je bilo 9,4 % vseh družb, ki so zaposlovale 12,9 % vseh delavcev in dosegle 10,4 % vseh prihodkov.

Najmanjši med regijami sta Zasavska z 1,1 % in Notranjsko - kraška z 1,6 % vseh družb. Deleža zaposlenih in prihodkov sta bila pri družbah obeh regij manjša od 2,0 %.

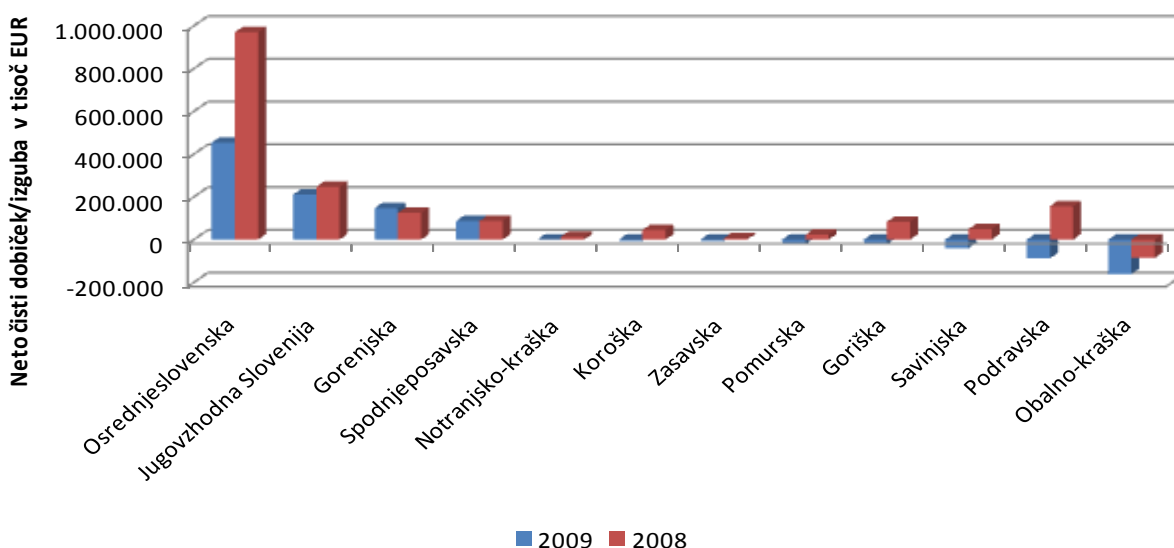
¹⁹ Uradni list L, št. 154 z dne 21.06.2003, z vsemi spremembami.

²⁰ Uradni list RS, št. 9/2007.

Neto dodana vrednost je bila ugotovljena v vseh regijah in je bila za 7 % manjša kakor v letu 2008.

V letu 2008 je neto čisto izgubo ugotovila le Obalno-kraška regija, v letu 2009 pa še šest drugih regij, neto čisti dobiček pa samo pet regij. Največji neto čisti dobiček so imele družbe Osrednjeslovenske regije, sledijo pa družbe Jugovzhodne Slovenije, Gorenjske, Spodnjeposavske in Notranjsko – kraške regije. Neto čisti dobiček so povečale le družbe Gorenjske regije, za 17 %. Družbe iz Podravske, Savinjske, Goriške, Pomurske, Zasavske in Koroške regije, ki so lani izkazovale še neto čisti dobiček, so v letu 2009 prvič izkazale neto čisto izgubo.

Neto čisti dobiček po regijah je za leti 2009 in 2008 razviden iz naslednjega grafičnega prikaza:



Podrobnejši pregled rezultatov poslovanja družb po regijah je razviden iz preglednic v Prilogah 11, 12 in 13.

IV. SREDSTVA IN OBVEZNOSTI DO VIROV SREDSTEV DRUŽB

Družbe so na dan 31.12.2009 izkazale **104.301.935 tisoč evrov sredstev oziroma obveznosti do virov sredstev**, 2 % več kakor na dan 31.12.2008. Premoženje družb se je glede na 1,8 %²¹ rast cen življenjskih potrebščin realno nekoliko povečalo.

1. SREDSTVA

Družbe so na dan 31.12.2009 izkazale 62,9 % dolgoročnih sredstev, 36,4 % kratkoročnih sredstev in 0,6 % kratkoročnih aktivnih časovnih razmejitev.

Dolgoročna sredstva so znašala **65.616.438 tisoč evrov**, 5 % več kakor na dan 31.12.2008. Med dolgoročnimi sredstvi je bilo največ opredmetenih osnovnih sredstev, 56,9 %, dolgoročnih finančnih naložb, 31,7 %, naložbenih nepremičnin, 6,7 % in dolgoročnih poslovnih terjatev, 0,8 %.

Opredmetena osnovna sredstva kot najpomembnejša skupina dolgoročnih sredstev so znašala 37.338.035 tisoč evrov, 4 % več kakor ob koncu leta 2008.

Dolgoročne finančne naložbe so znašale 20.783.096 tisoč evrov, 5 % več kakor konec leta 2008. Njihov delež v strukturi sredstev se je povečal od 19,4 % na 19,9 %.

Druga pomembnejša skupina sredstev so **kratkoročna sredstva**, ki so ob koncu leta 2009 znašala **38.016.064 tisoč evrov**, 2 % manj kakor ob koncu leta 2008. Med kratkoročnimi sredstvi je bilo največ kratkoročnih poslovnih terjatev, 44,3 %, zalog, 24,9 % in kratkoročnih finančnih naložb, 22,7 %. V primerjavi s stanjem konec leta 2008 se je vrednost zalog znižala za 5 %, kratkoročnih poslovnih terjatev za 3 %, kratkoročnih finančnih naložb pa za 2 %.

²¹ Podatek o rasti cen življenjskih potrebščin se nanaša na povečanje teh cen v decembru 2009 v primerjavi z decembrom 2008.

2. OBVEZNOSTI DO VIROV SREDSTEV

Med **obveznostmi do virov sredstev** je bilo na dan 31.12.2009 35,1 % **kapitala**, 27,4 % **dolgoročnih obveznosti**, 34,3 % **kratkoročnih obveznosti** in 3,1 % **rezervacij in pasivnih časovnih razmejitev**.

Ob koncu leta 2009 so imele družbe **36.652.402 tisoč evrov kapitala**, 2 % več kakor ob koncu leta 2008. Rast kapitala kot najkvalitetnejšega vira financiranja sredstev je bila na enaki ravni kot rast sredstev, zato se njegov delež v strukturi virov sredstev ni spremenil. V strukturi kapitala je največji del, 37,3 %, pomenil **vpoklicani kapital**, 25,4 % **kapitalske rezerve**, 13,4 % **rezerve iz dobička** in 5,7 % **presežek iz prevrednotenja**. Preostali del kapitala, 18,2 %, pa je bil odvisen **od rezultatov poslovanja družb v letu 2009 in iz prejšnjih let**.

Dolgoročne obveznosti družb so na dan 31.12.2009 znašale **28.594.430 tisoč evrov**, 7 % več kakor pred letom dni. Med dolgoročnimi obveznostmi je bilo 79,1 % finančnih in 19,8 % poslovnih obveznosti, preostali del pa so pomenile odložene obveznosti za davek. Dolgoročne finančne obveznosti so se povečale za 8 %, dolgoročne poslovne obveznosti pa za 1 %.

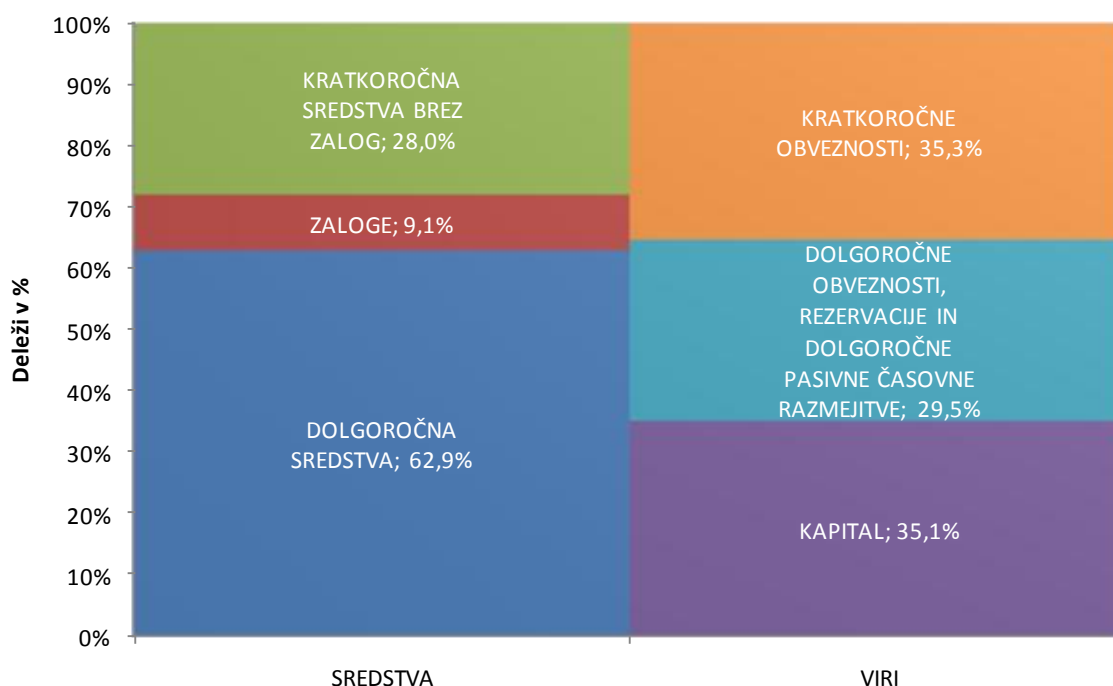
Ob koncu leta 2009 so **kratkoročne obveznosti** družb znašale **35.780.790 tisoč evrov**, 1 % manj kakor ob koncu leta 2008. Med kratkoročnimi obveznostmi je bilo 50,4 % finančnih in 49,6 % poslovnih obveznosti.

3. STRUKTURA FINANCIRANJA

Sredstva in tudi obveznosti do virov sredstev so se v primerjavi s koncem leta 2008 povečala za 2 %. Dolgoročna sredstva so se povečala bolj kot kapital, zato so družbe ob koncu leta 2009 s kapitalom pokrile samo 55,9 % dolgoročnih sredstev, ob koncu leta 2008 še 57,3 %. Pomanjkanje lastnih virov sredstev so nadomestile z dolgoročnimi obveznostmi, s katerimi so družbe krile tudi del zalog. Dolgoročna sredstva, vključno z zalogami, niso bila v celoti financirana z dolgoročnimi viri sredstev. Kazalnik dolgoročne pokritosti dolgoročnih sredstev in zalog je v letu 2009 znašal 0,90, v letu 2008 pa 0,89. Konec leta 2009 je bilo 19,4 % zalog financiranih z dolgoročnimi viri, pred letom dni pa še 22,5 %.

Pospešeni koeficient, ki izraža, v kolikšni meri so kratkoročna sredstva brez zalog financirana s kratkoročnimi obveznostmi, se ni spremenil. Tako so družbe konec leta 2009 na 100 evrov kratkoročnih obveznosti imele 79 evrov kratkoročnih sredstev brez zalog, kar je toliko kot konec leta 2008.

Struktura sredstev in obveznosti do virov sredstev ob koncu leta 2009 je razvidna iz naslednjega grafičnega prikaza:



Podrobnejši pregled obsega in strukture posameznih vrst sredstev in obveznosti do virov sredstev družb je razviden iz preglednice v Prilogi 14.

V. DODATEK – POSLOVNI IZID IN PREMOŽENJSKO FINANČNI POLOŽAJ ZADRUG

Zadruge so podatke iz letnih poročil za leto 2009 predložile na poenoteni obrazcih, ki se razlikujejo od poenoteni obrazcev družb²², zato jih obravnavamo posebej.

1. POSLOVNI IZID

V letu 2009 je **297 zadrug** ustvarilo **736.225 tisoč evrov prihodkov** in **737.185 tisoč evrov odhodkov**. Prihodke so zmanjšale za 13 %, odhodke pa za 12 %. Prihodki zadrug so pomenili 1,0 % prihodkov družb.

V zadrugah je bilo zaposlenih **3.394 delavcev**, 1 % manj kakor v letu 2008 in so pomenili le 0,7 % zaposlenih v družbah.

V letu 2009 je **neto dodana vrednost** zadrug znašala **76.646 tisoč evrov**, kar je 9 % manj kakor v letu 2008. Neto dodana vrednost na zaposlenega je znašala 22.584 evrov, 8 % manj kakor v letu 2008, ter je bila za tretjino manjša kakor pri družbah.

Čisti dobiček je ugotovilo 139 zadrug, čisto izgubo pa 112 zadrug. Čisti dobiček se je v primerjavi z letom 2008 zmanjšal za 48 %, čista izguba pa se je povečala za 116 %. V letu 2009 so zadruge izkazale **neto čisto izgubo** v znesku **1.604 tisoč evrov**, medtem ko so v letu 2008 izkazale neto čisti dobiček.

Večina zadrug, 79,1 % vseh, je sodila med mikro zadruge. Največji vpliv na poslovanje so imele srednje zadruge, saj so zaposlovale več kot polovico vseh delavcev in ustvarile skoraj polovico vseh prihodkov, njihova neto čista izguba pa je znašala 1.094 tisoč evrov. Majhne zadruge, ki so zaposlovale le dobro petino delavcev in ustvarile dobro petino prihodkov, so edine izkazale neto čisti dobiček, 121 tisoč evrov.

Najpomembnejši področji po številu zadrug, zaposlenih in po ustvarjenih prihodkih v letu 2009 sta bili področje trgovine, vzdrževanja in popravil motornih vozil ter področje kmetijstva in lova, gozdarstva in ribištva. V področju trgovine, vzdrževanja in popravil motornih vozil je 82 zadrug z 71,1 % vseh zaposlenih ustvarilo 76,0 % prihodkov in 477 tisoč evrov neto čiste izgube. 82 zadrug iz področja kmetijstva in lova, gozdarstva in ribištva je zaposlovalo 15,0 % vseh delavcev, ki so ustvarili 14,1 % vseh prihodkov in izkazali 1.858 tisoč evrov neto čiste izgube. Največ neto čistega dobička je ustvarilo 17 zadrug s področja strokovnih, znanstvenih in tehničnih

²² Izjema je obrazec podatki iz izkaza poslovnega izida, ki je enak tako za družbe kot za zadruge.

dejavnosti (586 tisoč evrov), 15 zadrug s področja gradbeništva (308 tisoč evrov) in 26 zadrug s področja predelovalne dejavnosti (211 tisoč evrov).

Največ zadrug, 22,9 %, je iz Osrednjeslovenske regije, in so izkazale 458 tisoč evrov neto čiste izgube, največjo neto čisto izgubo pa zadruge iz Gorenjske regije (731 tisoč evrov). Največ neto čistega dobička so ustvarile zadruge iz Savinjske regije (377 tisoč evrov) in iz Podravske regije (206 tisoč evrov).

Pregled pomembnejših podatkov poslovanja zadrug je razviden iz preglednice v Prilogi 16.

2. SREDSTVA IN OBVEZNOSTI DO VIROV SREDSTEV

Zadruge so na dan 31.12.2009 imele **553.089 tisoč evrov sredstev oziroma obveznosti do virov sredstev**, 2 % manj kakor na dan 31.12.2008. Med sredstvi je bilo 59,9 % dolgoročnih sredstev, 39,6 % kratkoročnih sredstev in 0,5 % kratkoročnih aktivnih časovnih razmejitev.

Med obveznostmi do virov sredstev je bilo 48,2 % kapitala, 11,4 % dolgoročnih obveznosti, 38,1 % kratkoročnih obveznosti ter 2,3 % rezervacij in pasivnih časovnih razmejitev. Kapital je na dan 31.12.2009 znašal 266.682 tisoč evrov. Največ kapitala je bilo združnega kapitala, 186.466 tisoč evrov, od tega je bilo 165.038 tisoč evrov nerazdeljivega kapitala, preostali del pa so pomenili deleži članov zadrug. Nerazdeljivi kapital jih je izkazalo 158, in sicer 103 mikro in 31 majhnih zadrug.

Pregled pomembnejših postavk obsega in strukture posameznih vrst sredstev in obveznosti do virov sredstev zadrug je razviden iz preglednice v Prilogi 17.

VI. PRILOGE

Priloga 1:	Pomembnejše postavke poslovnega izida družb v letih od 2005 do 2009	24
Priloga 2:	Obseg in struktura posameznih vrst prihodkov družb	25
Priloga 3:	Obseg in struktura posameznih vrst odhodkov družb	26
Priloga 4:	Rezultati poslovanja družb glede na velikost v letu 2009	27
Priloga 5:	Število družb glede po velikosti glede na oddelke v področjih dejavnosti v letu 2009	28
Priloga 6:	Razvrstitev družb po področjih dejavnosti v letu 2009	31
Priloga 7:	Podrobnejši podatki o dodani vrednosti, izgubi na substanci in neto dodani vrednosti družb po področjih dejavnosti v letu 2009	32
Priloga 8:	Poslovni izid družb po področjih dejavnosti v letu 2009	33
Priloga 9:	Razvrstitev družb po oddelkih predelovalnih dejavnosti v letu 2009	34
Priloga 10:	Poslovni izid družb po oddelkih predelovalnih dejavnosti v letu 2009	35
Priloga 11:	Razvrstitev družb po regijah v letu 2009	36
Priloga 12:	Podrobnejši podatki o dodani vrednosti, izgubi na substanci in neto dodani vrednosti družb po regijah v letu 2009	37
Priloga 13:	Poslovni izid družb po regijah v letu 2009	38
Priloga 14:	Obseg in struktura posameznih vrst sredstev in obveznosti do virov sredstev družb	39
Priloga 15:	Pomembnejši kazalniki poslovanja družb v letih od 2005 do 2009	40
Priloga 16:	Pomembnejši podatki poslovanja zadrug glede na velikost v letu 2009	41
Priloga 17:	Obseg in struktura posameznih vrst sredstev in obveznosti do virov sredstev zadrug	42

Priloga 1: Pomembnejše postavke poslovnega izida družb v letih od 2005 do 2009

POSTAVKE POSLOVNEGA IZIDA	Znesek v tisoč EUR					Delež v prihodkih v %				
	2005	2006	2007	2008	2009	2005	2006	2007	2008	2009
Prihodki	60.193.840	66.856.258	77.959.561	85.555.124	71.842.228	100,0	100,0	100,0	100,0	100,0
Odhodki	57.884.772	63.789.826	73.574.407	83.247.816	70.844.281	96,2	95,1	94,4	97,3	98,6
Neto celotni dobiček/izguba	2.309.068	3.066.431	4.385.154	2.307.309	997.946	3,8	4,9	5,6	2,7	1,4
Dodana vrednost	13.917.224	15.055.959	16.947.308	18.219.405	16.573.447	23,1	22,5	21,7	21,3	23,1
Izguba na substanci	122.678	138.821	196.138	200.600	176.649	0,2	0,2	0,3	0,2	0,2
Neto dodana vrednost	13.794.545	14.917.138	16.751.170	18.018.805	16.396.799	22,9	22,3	21,5	21,1	22,8
Davek iz dobička	573.197	760.746	944.128	748.355	557.138	1,0	1,1	1,2	0,9	0,8
Odloženi davki	-71.556	-49.115	2.683	-97.580	-108.617	0	-0,1	0,0	-0,1	-0,2
Čisti dobiček	2.568.374	3.136.192	4.122.444	3.360.069	2.665.413	4,3	4,7	5,3	3,9	3,7
Čista izguba	760.947	564.716	684.101	1.703.536	2.115.987	1,3	0,8	0,9	2,0	2,9
Neto čisti dobiček/izguba	1.807.427	2.571.476	3.438.343	1.656.533	549.426	3,0	3,8	4,4	1,9	0,8
Število družb, ki so predložile letno poročilo	43.711	45.330	48.781	51.997	53.897	-	-	-	-	-

Opomba:

Podatki v preglednici so iz letnih poročil na poenoteni obrazcih, ki so jih družbe predložile za posamezna leta. To pomeni, da se lahko podatki za leto 2008 razlikujejo od podatkov, ki so jih v poenotene obrazce za leto 2009 družbe vpisale v stolpec za prejšnje leto, ker je število družb, ki so predložile letna poročila po posameznih letih, različno. Podatki za leto 2005 vključujejo tudi podatke zadrug. Podatki zadrug za leta 2006 do 2009 pa so obravnavani posebej, ker so jih zadruge predložile na drugačnih obrazcih kot prejšnja leta.

Podatki za leti 2005 in 2006 so bili predloženi v tisoč tolarjih. Podatki za leto 2005 so preračunani po povprečnem tečaju Banke Slovenije (1 EUR = 239,6371 SIT), za leto 2006 pa po centralnem paritetnem tečaju (1 EUR = 239,64 SIT).

Priloga 2: Obseg in struktura posameznih vrst prihodkov družb

PRIHODKI	Znesek v tisoč EUR		Indeks	Delež v %	
	2009	2008	$\frac{2009}{2008}$	2009	2008
SKUPAJ	71.842.228	84.061.052	85	100,0	100,0
I. POSLOVNI PRIHODKI	69.427.805	81.164.330	86	96,6	96,6
1. Čisti prihodki od prodaje na domačem trgu	48.809.120	55.727.197	88	67,9	66,3
2. Čisti prihodki od prodaje na trgu EU	12.704.619	15.449.098	82	17,7	18,4
3. Čisti prihodki od prodaje na trgu izven EU	6.272.238	7.872.813	80	8,7	9,4
4. Sprememba vrednosti zalog proizvodov in nedokončane proizvodnje	-8.287	687.511	-	0,0	0,8
5. Usredstveni lastni proizvodi in lastne storitve	200.911	235.995	85	0,3	0,3
6. Drugi poslovni prihodki	1.449.204	1.191.717	122	2,0	1,4
II. FINANČNI PRIHODKI	1.939.904	2.496.543	78	2,7	3,0
1. Finančni prihodki iz deležev	932.528	1.214.662	77	1,3	1,4
2. Finančni prihodki iz danih posojil	594.616	751.575	79	0,8	0,9
3. Finančni prihodki iz poslovnih terjatev	412.760	530.306	78	0,6	0,6
III. DRUGI PRIHODKI	474.519	400.179	119	0,7	0,5

Priloga 3: Obseg in struktura posameznih vrst odhodkov družb

ODHODKI	Znesek v tisoč EUR		Indeks	Delež v %	
	2009	2008	$\frac{2009}{2008}$	2009	2008
ODHODKI SKUPAJ	70.844.281	81.697.646	87	100,0	100,0
I. POSLOVNI ODHODKI	67.411.836	77.707.109	87	95,2	95,1
1. Stroški blaga, materiala in storitev	52.135.842	62.576.808	83	73,6	76,6
2. Stroški dela	10.401.358	10.629.628	98	14,7	13,0
- stroški plač	7.545.637	7.661.159	98	10,7	9,4
- stroški pokojninskih in drugih socialnih zavarovanj	1.407.493	1.436.075	98	2,0	1,8
- drugi stroški dela	1.448.228	1.532.394	95	2,0	1,9
3. Odpisi vrednosti	3.979.472	3.605.993	110	5,6	4,4
- amortizacija	3.151.159	3.008.895	105	4,4	3,7
- prevrednotovalni poslovni odhodki	828.312	597.098	139	1,2	0,7
4. Drugi poslovni odhodki	895.164	894.680	100	1,3	1,1
II. FINANČNI ODHODKI	3.265.914	3.825.960	85	4,6	4,7
1. Finančni odhodki iz oslabitve in odpisov finančnih naložb	1.279.763	1.258.364	102	1,8	1,5
2. Finančni odhodki iz finančnih obveznosti	1.631.139	2.089.074	78	2,3	2,6
3. Finančni odhodki iz poslovnih obveznosti	355.011	478.522	74	0,5	0,6
III. DRUGI ODHODKI	166.531	164.577	101	0,2	0,2

Priloga 4: Rezultati poslovanja družb glede na velikost v letu 2009

TEMELJNI PODATKI		SKUPAJ	VELIKOST DRUŽB			
			Mikro	Majhne	Srednje	Velike
DRUŽBE	število	53.897	49.875	2.475	790	757
	delež v %	100,0	92,5	4,6	1,5	1,4
ZAPOSLENI	število	479.894	130.068	75.141	76.768	197.917
	delež v %	100,0	27,1	15,7	16,0	41,2
PRIHODKI SKUPAJ	znesek v tisoč EUR	71.842.228	12.714.087	9.733.561	10.628.642	38.765.938
	delež v %	100,0	17,7	13,5	14,8	54,0
ČISTI PRIHODKI OD PRODAJE	znesek v tisoč EUR	67.785.977	11.709.736	9.219.267	10.077.091	36.779.883
	delež v %	100,0	17,3	13,6	14,9	54,3
ČISTI PRIHODKI OD PRODAJE NA TUJEM TRGU	znesek v tisoč EUR	18.976.858	1.750.871	1.903.288	2.577.755	12.744.944
	delež v %	100,0	9,2	10,0	13,6	67,2
ODHODKI SKUPAJ	znesek v tisoč EUR	70.844.281	12.683.478	9.548.293	10.458.313	38.154.197
	delež v %	100,0	17,9	13,5	14,8	53,9
VREDNOST AKTIVE NA DAN 31.12.2009	znesek v tisoč EUR	104.301.935	20.297.371	12.823.226	11.544.330	59.637.008
	delež v %	100,0	19,5	12,3	11,1	57,2
DODANA VREDNOST	število družb	41.681	37.831	2.413	775	662
	znesek v tisoč EUR	16.573.447	3.375.420	2.432.859	2.619.762	8.145.407
	delež v %	100,0	20,4	14,7	15,8	49,1
	indeks $\frac{2009}{2008}$	93	96	92	96	90
IZGUBA NA SUBSTANCI	število družb	9.869	9.698	62	15	94
	znesek v tisoč EUR	176.649	112.866	21.617	8.980	33.186
	delež v %	100,0	63,9	12,2	5,1	18,8
	indeks $\frac{2009}{2008}$	96	101	115	92	76
NETO DODANA VREDNOST	znesek v tisoč EUR	16.396.799	3.262.554	2.411.243	2.610.782	8.112.221
ČISTI DOBIČEK	število družb	32.487	29.354	1.981	581	571
	znesek v tisoč EUR	2.665.413	591.100	338.158	377.142	1.359.013
	delež v %	100,0	22,2	12,7	14,1	51,0
	indeks $\frac{2009}{2008}$	82	77	81	93	81
ČISTA IZGUBA	število družb	19.125	18.239	497	205	184
	znesek v tisoč EUR	2.115.987	676.437	231.835	265.622	942.092
	delež v %	100,0	32,0	11,0	12,6	44,5
	indeks $\frac{2009}{2008}$	137	152	174	196	113
NETO ČISTI DOBIČEK/IZGUBA	znesek v tisoč EUR	549.426	-85.338	106.323	111.520	416.921

Priloga 5: Število družb po velikosti v oddelkih področij dejavnosti v letu 2009

ODELKI DEJAVNOSTI	ŠTEVILO DRUŽB po velikosti				SKUPAJ	
	mikro	majhne	srednje	velike	število	delež v %
SKUPAJ	49.875	2.475	790	757	53.897	100
A01 Kmetijska proizvodnja in lov ter z njima povezane storitve	218	21	6	6	251	0,5
A02 Gozdarstvo	63	5	4	5	77	0,1
A03 Ribištvo in gojenje vodnih organizmov	23	1	-	-	24	0,0
B05 Pridobivanje premoga	-	-	-	2	2	0,0
B06 Pridobivanje surove nafte in zemeljskega plina	2	-	-	-	2	0,0
B07 Pridobivanje rud	1	-	-	-	1	0,0
B08 Pridobivanje rudnin in kamnin	44	13	5	-	62	0,1
B09 Storitve za rudarstvo	3	-	1	-	4	0,0
C10 Proizvodnja živil	410	42	23	15	490	0,9
C11 Proizvodnja pijač	58	4	4	4	70	0,1
C13 Proizvodnja tekstilij	131	13	13	6	163	0,3
C14 Proizvodnja oblačil	218	14	4	3	239	0,4
C15 Proizvodnja usnja, usnjenih in sorodnih izdelkov	36	1	3	6	46	0,1
C16 Obdelava in predelava lesa, proizvodnja izdelkov iz lesa, plute, slame in protja, razen pohištva	446	44	10	11	511	0,9
C17 Proizvodnja papirja in izdelkov iz papirja	81	9	8	8	106	0,2
C18 Tiskarstvo in razmnoževanje posnetih nosilcev zapisa	568	26	6	7	607	1,1
C19 Proizvodnja koksa in naftnih derivatov	1	2	-	1	4	0,0
C20 Proizvodnja kemikalij, kemičnih izdelkov	81	18	16	14	129	0,2
C21 Proizvodnja farmacevtskih surovin in preparatov	9	1	-	2	12	0,0
C22 Proizvodnja izdelkov iz gume in plastičnih mas	395	53	23	22	493	0,9
C23 Proizvodnja nekovinskih mineralnih izdelkov	197	28	21	12	258	0,5
C24 Proizvodnja kovin	48	14	8	10	80	0,1
C25 Proizvodnja kovinskih izdelkov, razen strojev in naprav	1.233	142	48	24	1.447	2,7
C26 Proizvodnja računalnikov, elektronskih in optičnih izdelkov	158	27	15	10	210	0,4
C27 Proizvodnja električnih naprav	187	23	9	26	245	0,5
C28 Proizvodnja drugih strojev in naprav	320	79	36	15	450	0,8
C29 Proizvodnja motornih vozil, prikolic in polprikolic	69	15	13	15	112	0,2
C30 Proizvodnja drugih vozil in plovil	58	1	3	1	63	0,1
C31 Proizvodnja pohištva	299	29	11	6	345	0,6
C32 Druge raznovrstne predelovalne dejavnosti	194	14	5	3	216	0,4
C33 Popravila in montaža strojev in naprav	413	14	-	3	430	0,8

ODELKI DEJAVNOSTI	ŠTEVILO DRUŽB po velikosti				SKUPAJ	
	mikro	majhne	srednje	velike	število	delež v %
D35 Oskrba z električno energijo, plinom in paro	231	11	10	17	269	0,5
E36 Zbiranje, prečiščevanje in distribucija vode	14	19	24	3	60	0,1
E37 Ravnanje z odpadki	19	2	1	-	22	0,0
E38 Zbiranje in odvoz odpadkov ter ravnanje z njimi, pridobivanje sekundarnih surovin	134	19	19	6	178	0,3
E39 Saniranje okolja in drugo ravnanje z odpadki	15	-	-	1	16	0,0
F41 Gradnja stavb	2.385	92	30	27	2.534	4,7
F42 Gradnja inženirskih objektov	329	47	23	19	418	0,8
F43 Specializirana gradbena dela	3.683	139	28	12	3.862	7,2
G45 Trgovina z motornimi vozili in popravila motornih vozil	1.378	108	48	26	1.560	2,9
G46 Posredništvo in trgovina na debelo, razen z motornimi vozili	8.200	497	123	87	8.907	16,5
G47 Trgovina na drobno, razen z motornimi vozili	3.091	161	42	28	3.322	6,2
H49 Kopenski promet, cevovodni transport	1.668	115	21	14	1.818	3,4
H50 Vodni promet	29	5	-	1	35	0,1
H51 Zračni promet	33	4	1	1	39	0,1
H52 Skladiščenje in spremljajoče prometne dejavnosti	390	32	10	7	439	0,8
H53 Poštna in kurirska dejavnost	38	4	1	1	44	0,1
I55 Gostinske nastanitvene dejavnosti	345	35	11	13	404	0,7
I56 Dejavnost strežbe jedi in pijač	2.019	26	10	-	2.055	3,8
J58 Založništvo	365	20	4	9	398	0,7
J59 Dejavnosti v zvezi s filmi, video- in zvočnimi zapisi	220	7	1	1	229	0,4
J60 Radijska in televizijska dejavnost	132	2	1	-	135	0,3
J61 Telekomunikacijske dejavnosti	197	15	6	6	224	0,4
J62 Računalniško programiranje, svetovanje in druge s tem povezane dejavnosti	1.512	53	10	8	1.583	2,9
J63 Druge informacijske dejavnosti	227	4	3	-	234	0,4
K64 Dejavnosti finančnih storitev, razen zavarovalništva in dejavnosti pokojninskih skladov	401	26	2	91	520	1,0
K65 Dejavnosti zavarovanja, pozavarovanja in pokojninskih skladov, razen obvezne socialne varnosti	6	-	-	-	6	0,0
K66 Pomožne dejavnosti za finančne in zavarovalniške storitve	535	14	2	7	558	1,0
L68 Poslovanje z nepremičninami	1.705	62	8	17	1.792	3,3
M69 Pravne in računovodske dejavnosti	2.030	15	-	-	2.045	3,8
M70 Dejavnost uprav podjetij, podjetniško in poslovno svetovanje	3.337	26	3	70	3.436	6,4
M71 Arhitekturno in tehnično projektiranje, tehnično preizkušanje in analiziranje	3.120	96	18	19	3.253	6,0
M72 Znanstvena raziskovalna in razvojna dejavnost	414	12	2	2	430	0,8
M73 Oglaševanje in raziskovanje trga	751	23	3	5	782	1,5
M74 Druge strokovne in tehnične dejavnosti	660	6	-	4	670	1,2
M75 Veterinarstvo	86	1	-	-	87	0,2

ODELKI DEJAVNOSTI	ŠTEVILO DRUŽB po velikosti				SKUPAJ	
	mikro	majhne	srednje	velike	število	delež v %
N77 Dajanje v najem in zakup	226	7	1	1	235	0,4
N78 Zaposlovalne dejavnosti	81	11	3	1	96	0,2
N79 Dejavnost potovalnih agencij, organizatorjev potovanj in s potovanji povezanih dejavnosti	349	17	2	3	371	0,7
N80 Varovanje in poizvedovalne dejavnosti	110	18	-	5	133	0,2
N81 Dejavnost oskrbe stavb in okolice	435	6	5	1	447	0,8
N82 Pisarniške in spremljajoče poslovne storitvene dejavnosti	279	8	-	1	288	0,5
O84 Dejavnost javne uprave in obrambe, dejavnost obvezne socialne varnosti	6	1	1	-	8	0,0
P85 Izobraževanje	568	7	-	-	575	1,1
Q86 Zdravstvo	807	9	1	3	820	1,5
Q87 Socialno varstvo z nastanitvijo	13	7	6	-	26	0,0
Q88 Socialno varstvo brez nastanitve	12	3	-	-	15	0,0
R90 Kulturne in razvedrilne dejavnosti	212	-	-	-	212	0,4
R91 Dejavnost knjižnic, arhivov, muzejev in druge kulturne dejavnosti	18	1	-	-	19	0,0
R92 Prirejanje iger na srečo	30	16	6	3	55	0,1
R93 Športne in druge dejavnosti za prosti čas	262	8	1	-	271	0,5
S94 Dejavnost članskih organizacij	87	-	-	-	87	0,2
S95 Popravila računalnikov in izdelkov za široko rabo	202	3	1	-	206	0,4
S96 Druge storitvene dejavnosti	515	2	3	-	520	1,0

Priloga 6: Razvrstitev družb po področjih dejavnosti v letu 2009

TEMELJNI PODATKI PODROČJA DEJAVNOSTI	DRUŽBE		ZAPOSLENI		PRIHODKI SKUPAJ		ČISTI PRIHODKI OD PRODAJE		ČISTI PRIHODKI OD PRODAJE NA TUJEM TRGU		ODHODKI SKUPAJ		VREDNOST AKTIVE NA DAN 31.12.2009	
	število	delež v %	število	delež v %	znesek v tisoč EUR	delež v %	znesek v tisoč EUR	delež v %	znesek v tisoč EUR	delež v %	znesek v tisoč EUR	delež v %	znesek v tisoč EUR	delež v %
SKUPAJ	53.897	100,0	479.894	100,0	71.842.228	100,0	67.785.977	100,0	18.976.858	100,0	70.844.281	100,0	104.301.935	100,0
A Kmetijstvo in lov, gozdarstvo, ribištvo	352	0,7	3.852	0,8	369.623	0,5	320.461	0,5	65.693	0,3	375.702	0,5	598.678	0,6
B Rudarstvo	71	0,1	3.094	0,6	310.662	0,4	270.346	0,4	30.610	0,2	307.201	0,4	493.924	0,5
C Predelovalne dejavnosti	6.726	12,5	172.775	36,0	20.166.044	28,1	19.417.536	28,6	12.075.395	63,6	19.856.309	28,0	22.167.362	21,3
D Oskrba z električno energijo, plinom in paro	269	0,5	7.745	1,6	3.776.234	5,3	3.608.216	5,3	621.504	3,3	3.605.198	5,1	6.266.735	6,0
E Oskrba z vodo; ravnanje z odpadki in odpadki; saniranje okolja	276	0,5	8.812	1,8	829.280	1,2	755.211	1,1	71.688	0,4	816.239	1,2	2.298.673	2,2
F Gradbeništvo	6.814	12,6	53.328	11,1	6.092.158	8,5	5.651.244	8,3	337.656	1,8	6.045.785	8,5	7.940.733	7,6
G Trgovina; vzdrževanje in popravila motornih vozil	13.789	25,6	89.405	18,6	24.715.860	34,4	24.119.666	35,6	3.413.151	18,0	24.216.395	34,2	17.885.552	17,1
H Promet in skladiščenje	2.375	4,4	36.783	7,7	3.422.119	4,8	3.208.326	4,7	1.235.432	6,5	3.536.507	5,0	10.895.967	10,4
I Gostinstvo	2.459	4,6	17.700	3,7	1.034.527	1,4	984.579	1,5	37.377	0,2	1.068.688	1,5	2.479.879	2,4
J Informacijske in komunikacijske dejavnosti	2.803	5,2	17.923	3,7	3.071.785	4,3	2.876.352	4,2	358.391	1,9	2.923.150	4,1	4.481.144	4,3
K Finančne in zavarovalniške dejavnosti	1.084	2,0	3.738	0,8	1.460.376	2,0	699.464	1,0	15.774	0,1	1.709.757	2,4	14.338.980	13,7
L Poslovanje z nepremičninami	1.792	3,3	3.600	0,8	662.681	0,9	595.502	0,9	6.926	0,0	644.231	0,9	4.503.283	4,3
M Strokovne, znanstvene in tehnične dejavnosti	10.703	19,9	28.914	6,0	3.806.554	5,3	3.261.495	4,8	566.049	3,0	3.590.249	5,1	7.605.050	7,3
N Druge raznovrstne poslovne dejavnosti	1.570	2,9	20.791	4,3	1.063.870	1,5	1.014.488	1,5	109.769	0,6	1.064.617	1,5	851.295	0,8
O Dejavnost javne uprave in obrambe; dejavnost obvezne socialne varnosti	8	0,0	252	0,1	20.742	0,0	4.746	0,0	0	0,0	20.038	0,0	42.419	0,0
P Izobraževanje	575	1,1	1.332	0,3	90.881	0,1	83.472	0,1	6.373	0,0	86.314	0,1	94.269	0,1
Q Zdravstvo in socialno varstvo	861	1,6	3.265	0,7	219.454	0,3	211.165	0,3	4.302	0,0	202.537	0,3	354.349	0,3
R Kulturne, razvedrilne in rekreacijske dejavnosti	557	1,0	3.829	0,8	568.913	0,8	552.947	0,8	10.753	0,1	617.266	0,9	851.983	0,8
S Druge dejavnosti	813	1,5	2.757	0,6	160.465	0,2	150.762	0,2	10.014	0,1	158.097	0,2	151.659	0,1

Priloga 7: Podrobnejši podatki o dodani vrednosti, izgubi na substanci in neto dodani vrednosti družb po področjih dejavnosti v letu 2009

PODROČJA DEJAVNOSTI	DODANA VREDNOST				IZGUBA NA SUBSTANCI				NETO DODANA VREDNOST		
	število družb	znesek v tisoč EUR	delež v %	indeks $\frac{2009}{2008}$	število družb	znesek v tisoč EUR	delež v %	indeks $\frac{2009}{2008}$	leto 2009 v tisoč EUR	leto 2008 v tisoč EUR	indeks $\frac{2009}{2008}$
SKUPAJ	41.681	16.573.447	100,0	93	9.869	176.649	100,0	96	16.396.799	17.692.842	93
A Kmetijstvo in lov, gozdarstvo, ribištvo	248	103.622	0,6	96	76	1.957	1,1	163	101.665	106.598	95
B Rudarstvo	57	148.089	0,9	101	12	106	0,1	126	147.984	146.671	101
C Predelovalne dejavnosti	5.756	5.460.149	32,9	88	749	13.712	7,8	117	5.446.437	6.158.717	88
D Oskrba z električno energijo, plinom in paro	161	702.750	4,2	105	92	1.367	0,8	120	701.382	670.823	105
E Oskrba z vodo; ravnanje z odplakami in odpadki; saniranje okolja	215	300.833	1,8	96	51	465	0,3	89	300.368	313.032	96
F Gradbeništvo	5.275	1.386.284	8,4	88	1.101	24.406	13,8	93	1.361.878	1.548.997	88
G Trgovina; vzdrževanje in popravila motornih vozil	10.414	3.145.024	19,0	92	2.659	37.901	21,5	155	3.107.123	3.396.121	91
H Promet in skladiščenje	1.918	1.194.887	7,2	92	343	2.867	1,6	254	1.192.020	1.296.089	92
I Gostinstvo	1.825	415.764	2,5	101	472	4.187	2,4	86	411.578	404.876	102
J Informacijske in komunikacijske dejavnosti	2.223	1.079.832	6,5	95	511	17.086	9,7	53	1.062.746	1.101.105	97
K Finančne in zavarovalniške dejavnosti	620	324.993	2,0	92	437	27.738	15,7	73	297.255	317.129	94
L Poslovanje z nepremičninami	1.186	262.363	1,6	96	562	5.324	3,0	120	257.038	268.013	96
M Strokovne, znanstvene in tehnične dejavnosti	8.411	1.268.962	7,7	105	1.983	31.366	17,8	106	1.237.596	1.177.621	105
N Druge raznovrstne poslovne dejavnosti	1.213	382.753	2,3	97	291	3.531	2,0	134	379.222	390.835	97
O Dejavnost javne uprave in obrambe; dejavnost obvezne socialne varnosti	5	9.923	0,1	106	3	1	0,0	14	9.922	9.324	106
P Izobraževanje	457	35.264	0,2	99	97	524	0,3	71	34.740	34.857	100
Q Zdravstvo in socialno varstvo	708	116.081	0,7	114	119	447	0,3	88	115.634	100.883	115
R Kulturne, razvedrilne in rekreacijske dejavnosti	385	174.255	1,1	89	150	2.854	1,6	76	171.402	192.406	89
S Druge dejavnosti	604	61.617	0,4	104	161	809	0,5	141	60.808	58.743	104

Priloga 8: Poslovni izid družb po področjih dejavnosti v letu 2009

PODROČJA DEJAVNOSTI	ČISTI DOBIČEK					ČISTA IZGUBA					NETO ČISTI DOBIČEK/IZGUBA	
	število družb	število zaposlenih	znesek v tisoč EUR	delež v %	indeks $\frac{2009}{2008}$	število družb	število zaposlenih	znesek v tisoč EUR	delež v %	indeks $\frac{2009}{2008}$	leto 2009 v tisoč EUR	leto 2008 v tisoč EUR
SKUPAJ	32.487	344.897	2.665.413	100,0	82	19.125	131.541	2.115.987	100,0	137	549.426	1.715.883
A Kmetijstvo in lov, gozdarstvo, ribištvo	200	2.607	10.882	0,4	86	129	1.183	19.003	0,9	108	-8.121	-4.919
B Rudarstvo	43	2.113	5.911	0,2	75	26	981	4.052	0,2	36	1.859	-3.272
C Predelovalne dejavnosti	4.204	112.740	748.214	28,1	87	2.303	58.778	539.231	25,5	223	208.983	616.410
D Oskrba z električno energijo, plinom in paro	155	6.381	140.416	5,3	96	100	773	6.436	0,3	445	133.980	144.136
E Oskrba z vodo; ravnanje z odpadki in odpadki; saniranje okolja	178	6.232	20.020	0,8	83	87	2.035	10.863	0,5	142	9.156	16.376
F Gradbeništvo	3.964	43.574	149.533	5,6	70	2.481	9.705	138.044	6,5	238	11.489	154.454
G Trgovina; vzdrževanje in popravila motornih vozil	8.077	73.434	593.203	22,3	85	4.985	16.033	230.349	10,9	89	362.855	441.432
H Promet in skladiščenje	1.391	20.551	110.054	4,1	72	881	16.227	237.246	11,2	498	-127.192	106.044
I Gostinstvo	1.229	11.216	31.256	1,2	90	1.084	6.977	68.629	3,2	114	-37.373	-25.567
J Informacijske in komunikacijske dejavnosti	1.819	14.296	224.552	8,4	73	907	3.518	114.350	5,4	123	110.202	214.669
K Finančne in zavarovalniške dejavnosti	618	2.230	218.708	8,2	82	443	1.524	469.165	22,2	84	-250.456	-290.597
L Poslovanje z nepremičninami	966	2.831	52.470	2,0	59	775	695	49.490	2,3	125	2.980	49.702
M Strokovne, znanstvene in tehnične dejavnosti	7.107	24.529	283.860	10,6	79	3.284	4.309	115.973	5,5	125	167.888	265.278
N Druge raznovrstne poslovne dejavnosti	912	14.817	27.917	1,0	100	583	4.769	34.441	1,6	158	-6.524	5.946
O Dejavnost javne uprave in obrambe; dejavnost obvezne socialne varnosti	4	252	632	0,0	714	4	0	4	0,0	8	628	39
P Izobraževanje	322	926	6.207	0,2	143	233	406	2.927	0,1	152	3.280	2.421
Q Zdravstvo in socialno varstvo	604	2.767	16.659	0,6	84	220	470	3.698	0,2	76	12.961	14.940
R Kulturne, razvedrilne in rekreacijske dejavnosti	284	1.224	19.488	0,7	58	251	2.603	68.025	3,2	258	-48.536	7.367
S Druge dejavnosti	410	2.178	5.429	0,2	105	349	556	4.061	0,2	98	1.368	1.025

Priloga 9: Razvrstitev družb po oddelkih predelovalnih dejavnosti v letu 2009

TEMELJNI PODATKI		DRUŽBE		ZAPOSLENI		PRIHODKI SKUPAJ		ČISTI PRIHODKI OD PRODAJE		ČISTI PRIHODKI OD PRODAJE NA TUJEM TRGU		ODHODKI SKUPAJ		VREDNOST AKTIVE NA DAN 31.12.2009	
		število	delež v %	število	delež v %	znesek v tisoč EUR	delež v %	znesek v tisoč EUR	delež v %	znesek v tisoč EUR	delež v %	znesek v tisoč EUR	delež v %	znesek v tisoč EUR	delež v %
ODDELKI PREDELOVALNIH DEJAVNOSTI															
SKUPAJ PREDELOVALNE DEJAVNOSTI		6.726	100,0	172.775	100,0	20.166.044	100,0	19.417.536	100,0	12.075.395	100,0	19.856.309	100,0	22.167.362	100,0
10	Proizvodnja živil	490	7,3	11.708	6,8	1.612.377	8,0	1.559.351	8,0	310.268	2,6	1.593.501	8,0	1.653.096	7,5
11	Proizvodnja pijač	70	1,0	1.621	0,9	338.517	1,7	315.906	1,6	33.170	0,3	490.733	2,5	919.591	4,1
13	Proizvodnja tekstilij	163	2,4	5.117	3,0	359.029	1,8	335.921	1,7	231.100	1,9	364.284	1,8	433.703	2,0
14	Proizvodnja oblačil	239	3,6	4.069	2,4	144.879	0,7	135.734	0,7	57.840	0,5	147.657	0,7	188.808	0,9
15	Proizvodnja usnja, usnjenih in sorodnih izdelkov	46	0,7	3.347	1,9	248.612	1,2	239.707	1,2	175.164	1,5	245.505	1,2	247.065	1,1
16	Obdelava in predelava lesa; proizvodnja izdelkov iz lesa, plute,	511	7,6	7.263	4,2	575.611	2,9	556.911	2,9	268.835	2,2	579.857	2,9	660.393	3,0
17	Proizvodnja papirja in izdelkov iz papirja	106	1,6	4.540	2,6	664.679	3,3	649.369	3,3	445.285	3,7	642.050	3,2	726.916	3,3
18	Tiskarstvo in razmnoževanje posnetih nosilcev zapisa	607	9,0	3.942	2,3	396.517	2,0	379.860	2,0	74.756	0,6	392.950	2,0	533.984	2,4
19	Proizvodnja koksa in naftnih derivatov	4	0,1	74	0,0	14.545	0,1	13.926	0,1	4.110	0,0	14.602	0,1	37.861	0,2
20	Proizvodnja kemikalij, kemičnih izdelkov	129	1,9	6.600	3,8	1.224.601	6,1	1.206.649	6,2	838.785	6,9	1.188.567	6,0	1.269.472	5,7
21	Proizvodnja farmacevtskih surovin in preparatov	12	0,2	7.668	4,4	1.530.575	7,6	1.418.803	7,3	1.293.517	10,7	1.250.925	6,3	2.281.206	10,3
22	Proizvodnja izdelkov iz gume in plastičnih mas	493	7,3	11.001	6,4	1.383.008	6,9	1.353.901	7,0	840.082	7,0	1.351.275	6,8	1.378.835	6,2
23	Proizvodnja nekovinskih mineralnih izdelkov	258	3,8	6.978	4,0	783.358	3,9	758.400	3,9	275.491	2,3	779.877	3,9	1.255.750	5,7
24	Proizvodnja kovin	80	1,2	7.963	4,6	847.757	4,2	863.878	4,4	608.910	5,0	917.890	4,6	1.343.581	6,1
25	Proizvodnja kovinskih izdelkov, razen strojev in naprav	1.447	21,5	24.420	14,1	2.280.326	11,3	2.239.273	11,5	1.162.749	9,6	2.284.650	11,5	2.354.633	10,6
26	Proizvodnja računalnikov, elektronskih in optičnih izdelkov	210	3,1	7.594	4,4	614.013	3,0	533.230	2,7	352.176	2,9	608.674	3,1	677.856	3,1
27	Proizvodnja električnih naprav	245	3,6	17.991	10,4	2.033.282	10,1	1.950.245	10,0	1.451.761	12,0	1.985.991	10,0	2.027.728	9,1
28	Proizvodnja drugih strojev in naprav	450	6,7	14.431	8,4	1.465.764	7,3	1.355.424	7,0	905.356	7,5	1.370.314	6,9	1.298.279	5,9
29	Proizvodnja motornih vozil, prikolic in polprikolic	112	1,7	12.382	7,2	2.673.393	13,3	2.635.101	13,6	2.290.805	19,0	2.666.728	13,4	1.818.109	8,2
30	Proizvodnja drugih vozil in plovil	63	0,9	740	0,4	90.311	0,4	82.981	0,4	69.493	0,6	97.379	0,5	101.233	0,5
31	Proizvodnja pohištva	345	5,1	7.326	4,2	384.774	1,9	369.657	1,9	164.553	1,4	402.149	2,0	428.022	1,9
32	Druge raznovrstne predelovalne dejavnosti	216	3,2	2.256	1,3	232.783	1,2	207.016	1,1	124.744	1,0	225.718	1,1	292.976	1,3
33	Popravila in montaža strojev in naprav	430	6,4	3.745	2,2	267.332	1,3	256.294	1,3	96.446	0,8	255.034	1,3	238.263	1,1

Priloga 10: Poslovni izid družb po oddelkih predelovalnih dejavnosti v letu 2009

ODELKI PREDELOVALNIH DEJAVNOSTI	ČISTI DOBIČEK					ČISTA IZGUBA					NETO ČISTI DOBIČEK/IZGUBA	
	število družb	število zaposlenih	znesek v tisoč EUR	delež v %	indeks 2009 2008	število družb	število zaposlenih	znesek v tisoč EUR	delež v %	indeks 2009 2008	leto 2009 v tisoč EUR	leto 2008 v tisoč EUR
SKUPAJ PREDELOVALNE DEJAVNOSTI	4.204	112.740	748.214	100,0	87	2.303	58.778	539.231	100,0	223	208.983	616.410
10 Proizvodnja živil	278	9.722	36.056	4,8	152	176	1.792	20.249	3,8	141	15.807	9.287
11 Proizvodnja pijač	37	469	4.539	0,6	28	30	1.153	129.719	24,1	1521	-125.180	7.518
13 Proizvodnja tekstilij	81	1.918	12.742	1,7	88	75	3.103	21.266	3,9	199	-8.523	3.727
14 Proizvodnja oblačil	108	1.505	3.115	0,4	87	116	2.562	6.177	1,1	133	-3.062	-1.067
15 Proizvodnja usnja, usnjenih in sorodnih izdelkov	34	2.710	3.486	0,5	68	12	637	256	0,0	5	3.230	-54
16 Obdelava in predelava lesa; proizvodnja izdelkov iz lesa, plute, slame in protja, razen pohištva	314	4.864	12.828	1,7	106	175	2.304	18.961	3,5	140	-6.133	-1.519
17 Proizvodnja papirja in izdelkov iz papirja	77	4.091	22.470	3,0	313	28	449	3.392	0,6	18	19.077	-11.999
18 Tiskarstvo in razmnoževanje posnetih nosilcev zapisa	377	2.625	9.277	1,2	60	217	1.229	7.567	1,4	80	1.710	5.972
19 Proizvodnja koksa in naftnih derivatov	4	74	144	0,0	80	1	22	265	0,0	3823	-121	172
20 Proizvodnja kemikalij, kemičnih izdelkov	82	5.351	41.377	5,5	95	45	1.249	14.522	2,7	113	26.856	30.527
21 Proizvodnja farmacevtskih surovin in preparatov	8	7.647	226.636	30,3	99	4	21	1.525	0,3	7564	225.111	228.928
22 Proizvodnja izdelkov iz gume in plastičnih mas	330	8.575	38.758	5,2	100	152	2.391	16.718	3,1	45	22.040	1.736
23 Proizvodnja nekovinskih mineralnih izdelkov	154	3.381	25.900	3,5	47	95	3.597	27.834	5,2	393	-1.934	47.659
24 Proizvodnja kovin	49	2.397	7.080	0,9	14	31	5.566	67.902	12,6	325	-60.822	31.432
25 Proizvodnja kovinskih izdelkov, razen strojev in naprav	905	15.857	49.444	6,6	56	494	8.466	64.673	12,0	448	-15.229	73.578
26 Proizvodnja računalnikov, elektronskih in optičnih izdelkov	146	5.774	15.379	2,1	43	62	1.820	12.459	2,3	246	2.920	30.561
27 Proizvodnja električnih naprav	167	7.673	52.855	7,1	80	73	9.633	15.867	2,9	476	36.988	62.545
28 Proizvodnja drugih strojev in naprav	315	9.171	115.689	15,5	183	127	5.259	27.964	5,2	280	87.725	53.386
29 Proizvodnja motornih vozil, prikolic in polprikolic	70	9.626	39.652	5,3	90	37	2.756	39.505	7,3	628	148	37.936
30 Proizvodnja drugih vozil in plovil	31	442	2.308	0,3	70	32	297	10.007	1,9	71	-7.699	-10.824
31 Proizvodnja pohištva	206	3.345	4.521	0,6	50	128	3.981	22.813	4,2	300	-18.292	1.400
32 Druge raznovrstne predelovalne dejavnosti	136	2.087	12.450	1,7	82	68	184	7.228	1,3	48	5.222	76
33 Popravila in montaža strojev in naprav	295	3.437	11.508	1,5	65	125	306	2.363	0,4	102	9.146	15.435

Priloga 11: Razvrstitev družb po regijah v letu 2009

TEMEJNI PODATKI REGIJE	DRUŽBE		ZAPOSLENI		PRIHODKI SKUPAJ		ČISTI PRIHODKI OD PRODAJE		ČISTI PRIHODKI OD PRODAJE NA TUJEM TRGU		ODHODKI SKUPAJ		VREDNOST AKTIVE NA DAN 31.12.2009	
	število	delež v %	število	delež v %	znesek v tisoč EUR	delež v %	znesek v tisoč EUR	delež v %	znesek v tisoč EUR	delež v %	znesek v tisoč EUR	delež v %	znesek v tisoč EUR	delež v %
SKUPAJ	53.897	100,0	479.894	100,0	71.842.228	100,0	67.785.977	100,0	18.976.858	100,0	70.844.281	100,0	104.301.935	100,0
Pomurska	1.447	2,7	15.657	3,3	1.682.698	2,3	1.609.823	2,4	367.338	1,9	1.703.744	2,4	1.857.825	1,8
Podravska	6.334	11,8	64.975	13,5	7.323.427	10,2	7.013.006	10,3	2.022.841	10,7	7.356.244	10,4	9.047.201	8,7
Koroška	1.011	1,9	13.340	2,8	1.385.229	1,9	1.345.100	2,0	595.529	3,1	1.384.403	2,0	1.401.715	1,3
Savinjska	5.055	9,4	61.966	12,9	7.507.380	10,4	7.180.836	10,6	1.944.576	10,2	7.525.439	10,6	16.325.678	15,7
Zasavska	593	1,1	7.336	1,5	681.026	0,9	633.529	0,9	181.397	1,0	685.419	1,0	799.600	0,8
Spodnjejeposavska	1.042	1,9	9.520	2,0	1.654.964	2,3	1.602.059	2,4	623.963	3,3	1.544.940	2,2	2.414.677	2,3
Jugovzhodna Slovenija	2.202	4,1	29.976	6,2	4.737.830	6,6	4.541.894	6,7	2.914.685	15,4	4.465.879	6,3	4.485.729	4,3
Osrednjeslovenska	24.191	44,9	178.911	37,3	33.737.313	47,0	31.613.775	46,6	5.974.171	31,5	33.057.217	46,7	48.499.693	46,5
Gorenjska	4.923	9,1	41.531	8,7	5.236.842	7,3	4.777.872	7,0	1.712.806	9,0	5.068.163	7,2	7.500.435	7,2
Notranjsko - kraška	852	1,6	9.241	1,9	897.952	1,2	869.447	1,3	370.351	2,0	893.611	1,3	1.033.367	1,0
Goriška	2.661	4,9	25.560	5,3	3.201.170	4,5	3.019.395	4,5	934.569	4,9	3.214.437	4,5	4.489.924	4,3
Obalno - kraška	3.586	6,7	21.881	4,6	3.796.396	5,3	3.579.243	5,3	1.334.633	7,0	3.944.785	5,6	6.446.091	6,2

Priloga 12: Podrobnejši podatki o dodani vrednosti, izgubi na substanci in neto dodani vrednosti družb po regijah v letu 2009

REGIJE	DODANA VREDNOST				IZGUBA NA SUBSTANCI				NETO DODANA VREDNOST		
	število družb	znesek v tisoč EUR	delež v %	indeks $\frac{2009}{2008}$	število družb	znesek v tisoč EUR	delež v %	indeks $\frac{2009}{2008}$	leto 2009 v tisoč EUR	leto 2008 v tisoč EUR	indeks $\frac{2009}{2008}$
SKUPAJ	41.681	16.573.447	100,0	93	9.869	176.649	100,0	96	16.396.799	17.692.842	93
Pomurska	1.098	405.428	2,4	94	258	3.989	2,3	197	401.438	430.771	93
Podravska	4.952	1.839.591	11,1	91	1.156	21.043	11,9	134	1.818.548	2.014.981	90
Koroška	864	359.593	2,2	82	115	1.398	0,8	101	358.195	438.690	82
Savinjska	3.979	1.841.474	11,1	89	818	19.623	11,1	430	1.821.850	2.054.031	89
Zasavska	480	213.493	1,3	88	95	908	0,5	172	212.585	241.318	88
Spodnjeposavska	772	401.157	2,4	97	199	1.099	0,6	189	400.058	412.361	97
Jugovzhodna Slovenija	1.791	1.233.271	7,4	96	313	4.820	2,7	359	1.228.451	1.286.904	95
Osrednjeslovenska	18.443	7.184.903	43,4	96	4.750	101.916	57,7	80	7.082.987	7.332.988	97
Gorenjska	3.850	1.262.816	7,6	88	787	5.503	3,1	139	1.257.313	1.435.995	88
Notranjsko-kraška	710	239.213	1,4	91	116	1.003	0,6	53	238.209	259.903	92
Goriška	2.131	812.958	4,9	85	444	3.521	2,0	30	809.437	944.699	86
Obalno-kraška	2.611	779.551	4,7	91	818	11.824	6,7	92	767.727	840.201	91

Priloga 13: Poslovni izid družb po regijah v letu 2009

REGIJE	ČISTI DOBIČEK					ČISTA IZGUBA					NETO ČISTI DOBIČEK/IZGUBA	
	število družb	število zaposlenih	znesek v tisoč EUR	delež v %	indeks $\frac{2009}{2008}$	število družb	število zaposlenih	znesek v tisoč EUR	delež v %	indeks $\frac{2009}{2008}$	letu 2009 v tisoč EUR	letu 2008 v tisoč EUR
SKUPAJ	32.487	344.897	2.665.413	100,0	82	19.125	131.541	2.115.987	100,0	137	549.426	1.715.883
Pomurska	848	10.956	48.556	1,8	75	512	4.579	69.345	3,3	165	-20.789	22.674
Podravska	3.877	49.292	265.479	10,0	87	2.236	15.429	353.478	16,7	239	-87.999	156.045
Koroška	673	7.720	38.849	1,5	59	306	5.528	44.823	2,1	210	-5.973	44.225
Savinjska	3.218	41.053	154.943	5,8	71	1.594	19.951	196.043	9,3	116	-41.100	48.749
Zasavska	384	3.761	13.507	0,5	58	190	3.388	19.505	0,9	119	-5.998	7.000
Spodnjeposavska	616	6.977	97.915	3,7	99	356	2.291	11.739	0,6	93	86.177	86.568
Jugovzhodna Slovenija	1.369	23.320	254.568	9,6	94	747	6.680	44.462	2,1	182	210.106	246.168
Osrednjeslovenska	14.472	135.704	1.309.187	49,1	80	8.704	42.076	856.919	40,5	130	452.269	969.224
Gorenjska	2.943	30.045	250.916	9,4	107	1.738	11.185	104.738	4,9	94	146.178	124.426
Notranjsko-kraška	502	5.816	18.439	0,7	78	320	3.254	17.771	0,8	170	668	13.133
Goriška	1.567	16.037	101.456	3,8	73	1.002	9.514	124.180	5,9	223	-22.723	83.504
Obalno-kraška	2.018	14.215	111.597	4,2	60	1.420	7.665	272.985	12,9	100	-161.388	-85.835

Priloga 14: Obseg in struktura posameznih vrst sredstev in obveznosti do virov sredstev družb

POSTAVKE SREDSTEV IN OBVEZNOSTI DO VIROV SREDSTEV	Znesek v tisoč EUR		Indeks 31.12.08=100	Delež v %	
	31.12.2009	31.12.2008		31.12.2009	31.12.2008
I. SREDSTVA	104.301.935	102.230.160	102	100,0	100,0
A. Dolgoročna sredstva	65.616.438	62.666.487	105	62,9	61,3
1. Neopredmetena sredstva in dolgoročne aktivne časovne razmejitve	2.052.913	1.921.551	107	2,0	1,9
2. Opredmetena osnovna sredstva	37.338.035	35.977.906	104	35,8	35,2
3. Naložbene nepremičnine	4.413.945	4.022.097	110	4,2	3,9
4. Dolgoročne finančne naložbe	20.783.096	19.860.720	105	19,9	19,4
5. Dolgoročne poslovne terjatve	547.325	505.263	108	0,5	0,5
6. Odložene terjatve za davek	481.125	378.950	127	0,5	0,4
B. Kratkoročna sredstva	38.016.064	38.908.089	98	36,4	38,1
1. Sredstva (skupine za odtujitev) za prodajo	527.945	424.783	124	0,5	0,4
2. Zaloge	9.450.688	9.987.292	95	9,1	9,8
3. Kratkoročne finančne naložbe	8.624.004	8.756.243	98	8,3	8,6
4. Kratkoročne poslovne terjatve	16.844.167	17.379.274	97	16,1	17,0
5. Denarna sredstva	2.569.260	2.360.498	109	2,5	2,3
C. Kratkoročne aktivne časovne razmejitve	669.433	655.583	102	0,6	0,6
II. OBVEZNOSTI DO VIROV SREDSTEV	104.301.935	102.230.160	102	100,0	100,0
A. Kapital (1 do 5 - 6 + 7 - 8)	36.652.402	35.896.519	102	35,1	35,1
1. Vpoklicani kapital	13.685.847	13.203.396	104	13,1	12,9
2. Kapitalske rezerve	9.326.019	9.128.718	102	8,9	8,9
3. Rezerve iz dobička	4.900.265	4.840.118	101	4,7	4,7
4. Presežek iz prevrednotenja	2.081.395	1.571.114	132	2,0	1,5
5. Preneseni čisti dobiček	7.470.455	6.804.169	110	7,2	6,7
6. Prenesena čista izguba	1.656.167	1.160.476	143	1,6	1,1
7. Čisti dobiček poslovnega leta	2.261.566	2.793.252	81	2,2	2,7
8. Čista izguba poslovnega leta	1.416.979	1.283.772	110	1,4	1,3
B. Rezervacije in dolgoročne pasivne časovne razmejitve	2.202.266	2.186.184	101	2,1	2,1
C. Dolgoročne obveznosti	28.594.430	26.832.830	107	27,4	26,2
1. Dolgoročne finančne obveznosti	22.615.301	20.986.776	108	21,7	20,5
2. Dolgoročne poslovne obveznosti	5.649.025	5.612.588	101	5,4	5,5
3. Odložene obveznosti za davek	330.104	233.465	141	0,3	0,2
Č. Kratkoročne obveznosti	35.780.790	36.233.678	99	34,3	35,4
1. Obveznosti, vključene v skupine za odtujitev	185	1.336	14	0,0	0,0
2. Kratkoročne finančne obveznosti	18.044.881	18.242.560	99	17,3	17,8
3. Kratkoročne poslovne obveznosti	17.735.725	17.989.782	99	17,0	17,6
D. Kratkoročne pasivne časovne razmejitve	1.072.047	1.080.949	99	1,0	1,1

Priloga 15: Pomembnejši kazalniki poslovanja družb v letih od 2005 do 2009

VRSTE KAZALNIKOV	Leto 2005	Leto 2006	Leto 2007	Leto 2008	Leto 2009
I. KAZALNIKI FINANCIRANJA					
1. Delež kapitala v virih sredstev, v %	43,1	39,9	37,0	34,8	35,1
2. Dolgoročna pokritost dolgoročnih sredstev in zalog	0,95	0,95	0,94	0,89	0,90
II. KAZALNIKI GOSPODARNOSTI					
1. Celotna gospodarnost	1,04	1,05	1,06	1,03	1,01
2. Gospodarnost poslovanja	1,04	1,05	1,05	1,04	1,03
3. Čista dobičkovnost skupnih prihodkov	0,030	0,038	0,044	0,019	0,008
4. Dobičkovnost poslovnih prihodkov	0,039	0,044	0,046	0,041	0,029
III. KAZALNIKI DONOSNOSTI					
1. Donosnost sredstev	0,194	0,199	0,193	0,181	0,159
2. Donosnost kapitala	0,444	0,491	0,504	0,504	0,452
IV. KAZALNIKI PRODUKTIVNOSTI IN DOHODKOVNOSTI					
1. Prihodki na zaposlenega, v EUR	126.829	139.622	156.086	167.507	149.704
2. Neto dodana vrednost na zaposlenega, v EUR	29.065	31.151	33.538	35.279	34.168
3. Čisti poslovni izid na zaposlenega, v EUR	3.810	5.371	6.884	3.243	1.145
4. Povprečna mesečna plača na zaposlenega, v EUR	1.062	1.119	1.191	1.291	1.310

Opomba:

Kazalniki v preglednici so izračunani na podlagi podatkov iz letnih poročil na poenotениh obrazcih, ki so jih družbe predložile za posamezna leta. To pomeni, da se lahko podatki za leto 2008 razlikujejo od podatkov, ki so jih v poenotene obrazce za leto 2009 družbe vpisale v stolpec za prejšnje leto, ker je število družb, ki so predložile letna poročila po posameznih letih različno. Podatki za leto 2005 vključujejo tudi podatke zadrug. Podatki zadrug za leta 2006 do 2009 pa so obravnavani posebej, ker so jih zadruga predložile na drugačnih obrazcih kot prejšnja leta.

Kazalniki produktivnosti in dohodkovnosti za leti 2005 in 2006 so bili izračunani v tolarjih. Ti kazalniki so za leta 2005 preračunani po povprečnem tečaju Banke Slovenije (1 EUR = 239,6371 SIT), za leto 2006 pa po centralnem paritetnem tečaju (1 EUR = 239,64 SIT).

Priloga 16: Pomembnejši podatki poslovanja zadrug glede na velikost v letu 2009

TEMELJNI PODATKI		SKUPAJ	VELIKOST ZADRUG			
			Mikro	Majhne	Srednje	Velike
ZADRUGE	število	297	235	37	20	5
	delež v %	100,0	79,1	12,5	6,7	1,7
ZAPOSLENI	število	3.394	306	757	1.837	494
	delež v %	100,0	9,0	22,3	54,1	14,6
PRIHODKI SKUPAJ	znesek v tisoč EUR	736.225	69.876	173.308	360.121	132.919
	delež v %	100,0	9,5	23,5	48,9	18,1
ČISTI PRIHODKI OD PRODAJE	znesek v tisoč EUR	711.146	64.383	168.138	348.976	129.650
	delež v %	100,0	9,1	23,6	49,1	18,2
ČISTI PRIHODKI OD PRODAJE NA TUJEM TRGU	znesek v tisoč EUR	47.630	4.170	12.155	25.227	6.077
	delež v %	100,0	8,8	25,5	53,0	12,8
ODHODKI SKUPAJ	znesek v tisoč EUR	737.185	70.002	172.972	361.036	133.174
	delež v %	100,0	9,5	23,5	49,0	18,1
VREDNOST AKTIVE NA DAN 31.12.2009	znesek v tisoč EUR	553.089	101.404	149.854	228.456	73.375
	delež v %	100,0	18,3	27,1	41,3	13,3
DODANA VREDNOST	število zadrug	177	116	36	20	5
	znesek v tisoč EUR	77.739	8.164	18.096	40.785	10.694
	delež v %	100,0	10,5	23,3	52,5	13,8
	indeks $\frac{2009}{2008}$	92	80	87	96	94
IZGUBA NA SUBSTANCI	število zadrug	78	77	1	-	-
	znesek v tisoč EUR	1.092	837	255	-	-
	delež v %	100,0	76,6	23,4	-	-
	indeks $\frac{2009}{2008}$	168	129	-	-	-
NETO DODANA VREDNOST	znesek v tisoč EUR	76.646	7.327	17.840	40.785	10.694
ČISTI DOBIČEK	število zadrug	139	92	29	15	3
	znesek v tisoč EUR	3.950	1.449	1.454	876	171
	delež v %	100,0	36,7	36,8	22,2	4,3
	indeks $\frac{2009}{2008}$	52	63	41	61	54
ČISTA IZGUBA	število zadrug	112	97	8	5	2
	znesek v tisoč EUR	5.554	1.796	1.333	1.969	456
	delež v %	100,0	32,3	24,0	35,5	8,2
	indeks $\frac{2009}{2008}$	216	98	4653	314	489
NETO ČISTI DOBIČEK/IZGUBA	znesek v tisoč EUR	-1.604	-347	121	-1.094	-284

Priloga 17: Obseg in struktura posameznih vrst sredstev in obveznosti do virov sredstev zadrug

POSTAVKE SREDSTEV IN OBVEZNOSTI DO VIROV SREDSTEV		Znesek v tisoč EUR		Indeks 31.12.08=100	Delež v %	
		31.12.2009	31.12.2008		31.12.2009	31.12.2008
I.	SREDSTVA	553.089	564.502	98	100,0	100,0
A.	DOLGOROČNA SREDSTVA	331.125	316.809	105	59,9	56,1
1.	Neopredmetena sredstva in dolgoročne aktivne časovne razmejitev	2.336	2.233	105	0,4	0,4
2.	Opredmetena osnovna sredstva	193.544	188.104	103	35,0	33,3
3.	Naložbene nepremičnine	24.081	24.333	99	4,4	4,3
4.	Dolgoročne finančne naložbe	109.578	99.843	110	19,8	17,7
5.	Dolgoročne poslovne terjatve	1.392	2.110	66	0,3	0,4
6.	Odložene terjatve za davek	193	186	104	0,0	0,0
B.	KRATKOROČNA SREDSTVA	218.937	244.983	89	39,6	43,4
1.	Sredstva (skupine za odtujitev) za prodajo	2.086	2.672	78	0,4	0,5
2.	Zaloge	73.044	82.991	88	13,2	14,7
3.	Kratkoročne finančne naložbe	15.939	23.204	69	2,9	4,1
4.	Kratkoročne poslovne terjatve	116.340	123.034	95	21,0	21,8
5.	Denarna sredstva	11.528	13.081	88	2,1	2,3
C.	KRATKOROČNE AKTIVNE ČASOVNE RAZMEJITVE	3.028	2.710	112	0,5	0,5
II.	OBVEZNOSTI DO VIROV SREDSTEV	553.089	564.502	98	100,0	100,0
A.	KAPITAL	266.682	267.951	100	48,2	47,5
1.	Zadružni kapital	186.466	185.245	101	33,7	32,8
a)	Nerazdeljivi kapital	165.038	164.399	100	29,8	29,1
b)	Deleži članov zadruga	21.428	20.846	103	3,9	3,7
-	Obvezni deleži članov zadruga	16.485	15.836	104	3,0	2,8
-	Prostovoljni deleži članov zadruga	4.943	5.010	99	0,9	0,9
2.	Kapitalske rezerve	28.064	29.203	96	5,1	5,2
3.	Rezerve iz dobička	30.144	28.025	108	5,5	5,0
4.	Presežek iz prevrednotenja	19.297	18.338	105	3,5	3,2
5.	Preneseni čisti dobiček	17.588	16.267	108	3,2	2,9
6.	Prenesena čista izguba	13.164	12.639	104	2,4	2,2
7.	Čisti dobiček poslovnega leta	3.173	6.109	52	0,6	1,1
8.	Čista izguba poslovnega leta	4.887	2.598	188	0,9	0,5
B.	REZERVACIJE IN DOLGOROČNE PASIVNE ČASOVNE RAZMEJITVE	8.989	9.980	90	1,6	1,8
C.	DOLGOROČNE OBVEZNOSTI	62.871	61.038	103	11,4	10,8
1.	Dolgoročne finančne obveznosti	56.153	54.316	103	10,2	9,6
2.	Dolgoročne poslovne obveznosti	6.688	6.695	100	1,2	1,2
3.	Odložene obveznosti za davek	30	27	112	0,0	0,0
Č.	KRATKOROČNE OBVEZNOSTI	210.753	221.074	95	38,1	39,2
1.	Obveznosti, vključene v skupine za odtujitev	0	2.223	0	0,0	0,4
2.	Kratkoročne finančne obveznosti	68.146	65.097	105	12,3	11,5
3.	Kratkoročne poslovne obveznosti	142.607	153.755	93	25,8	27,2
D.	KRATKOROČNE PASIVNE ČASOVNE RAZMEJITVE	3.794	4.459	85	0,7	0,8

Agencija Republike Slovenije
za javnopravne evidence in storitve
**Informacija o poslovanju gospodarskih družb
v Republiki Sloveniji v letu 2009**

Leto izdaje maj 2010

Izdala, založila in razmnožila
Agencija Republike Slovenije
za javnopravne evidence in storitve
Tržaška cesta 16
1000 Ljubljana
telefon 01 4774 188
telefaks 01 4256 692
splet <http://www.ajpes.si>
e-pošta info@ajpes.si

Število izvodov 50