



**AJPES**

Agencija Republike  
Slovenije za javnopravne  
evidenčne in storitvene

# **INFORMACIJA**

## **O POSLOVANJU GOSPODARSKIH DRUŽB V REPUBLIKI SLOVENIJI V LETU 2014**

Ljubljana, maj 2015

ISSN 1855-3982



# KAZALO

<b>I. UVOD</b> .....	<b>1</b>
<b>II. POVZETEK</b> .....	<b>3</b>
<b>III. REZULTATI POSLOVANJA DRUŽB</b> .....	<b>7</b>
1. ZBIRNI REZULTATI POSLOVANJA DRUŽB.....	10
1.1. PRIHODKI.....	10
1.2. ODHODKI.....	11
1.3. DODANA VREDNOST IN IZGUBA NA SUBSTANCI.....	14
1.4. ČISTI DOBIČEK IN ČISTA IZGUBA.....	14
2. REZULTATI POSLOVANJA DRUŽB GLEDE NA VELIKOST.....	15
3. REZULTATI POSLOVANJA DRUŽB GLEDE NA LETO USTANOVITVE.....	17
4. REZULTATI POSLOVANJA DRUŽB GLEDE NA DEJAVNOST.....	18
5. REZULTATI POSLOVANJA DRUŽB GLEDE NA REGIJO.....	21
<b>IV. SREDSTVA IN OBVEZNOSTI DO VIROV SREDSTEV DRUŽB</b> .....	<b>23</b>
1. SREDSTVA.....	23
2. OBVEZNOSTI DO VIROV SREDSTEV.....	24
3. STRUKTURA FINANCIRANJA.....	25
<b>V. DODATEK – POSLOVNI IZID IN PREMOŽENJSKO FINANČNI POLOŽAJ ZADRUG</b> .....	<b>26</b>
1. POSLOVNI IZID.....	26
2. SREDSTVA IN OBVEZNOSTI DO VIROV SREDSTEV.....	27
Preglednica 1: Pomembnejše postavke poslovnega izida družb v letih od 2010 do 2014.....	28
Preglednica 2: Obseg in struktura posameznih vrst prihodkov in odhodkov družb.....	29
Preglednica 3: Rezultati poslovanja družb glede na velikost v letu 2014.....	30
Preglednica 4: Podatki o poslovanju družb v letu 2014 po letih vpisa v sodni register.....	31
Preglednica 5: Število družb po velikosti v oddelkih področij dejavnosti v letu 2014.....	32
Preglednica 6: Razvrstitev družb po področjih dejavnosti v letu 2014.....	35
Preglednica 7: Podrobnejši podatki o dodani vrednosti, izgubi na substanci in neto dodani vrednosti družb po področjih dejavnosti v letu 2014.....	36
Preglednica 8: Poslovni izid družb po področjih dejavnosti v letu 2014.....	37
Preglednica 9: Razvrstitev družb po oddelkih predelovalnih dejavnosti v letu 2014.....	38
Preglednica 10: Poslovni izid družb po oddelkih predelovalnih dejavnosti v letu 2014.....	39
Preglednica 11: Razvrstitev družb po regijah v letu 2014.....	40
Preglednica 12: Podrobnejši podatki o dodani vrednosti, izgubi na substanci in neto dodani vrednosti družb po regijah v letu 2014.....	41
Preglednica 13: Poslovni izid družb po regijah v letu 2014.....	42
Preglednica 14: Obseg in struktura posameznih vrst sredstev in obveznosti do virov sredstev družb.....	43
Preglednica 15: Pomembnejši kazalniki poslovanja družb v letih od 2010 do 2014.....	44
Preglednica 16: Pomembnejši podatki poslovanja zadrug glede na velikost v letu 2014.....	45
Preglednica 17: Razvrstitev zadrug po področjih dejavnosti v letu 2014.....	46
Preglednica 18: Podrobnejši podatki o dodani vrednosti, izgubi na substanci in neto dodani vrednosti zadrug po področjih dejavnosti v letu 2014.....	47
Preglednica 19: Poslovni izid zadrug po področjih dejavnosti v letu 2014.....	48
Preglednica 20: Obseg in struktura posameznih vrst sredstev in obveznosti do virov sredstev zadrug.....	49

## I. UVOD

V informaciji sta predstavljena **poslovni izid in premoženjsko finančni položaj gospodarskih družb** (v nadaljevanju: družbe) **v Sloveniji v letu 2014**. Podlaga so podatki<sup>1</sup> iz letnih poročil za leto 2014, ki so jih družbe v skladu z Zakonom o gospodarskih družbah (v nadaljevanju: ZGD-1)<sup>2</sup> za namen državne statistike predložile Agenciji Republike Slovenije za javnopravne evidence in storitve (v nadaljevanju: AJPES) do 31. marca 2015.

Družbe so podatke iz letnih poročil za namen državne statistike oziroma zaradi spremljanja ekonomskih gibanj na različnih ravneh predložile na poenoteni obrazcih, ki jih je AJPES predpisal z Navodilom o predložitvi letnih poročil in drugih podatkov gospodarskih družb, zadrug in samostojnih podjetnikov posameznikov<sup>3</sup>.

Banke, zavarovalnice, družbe za upravljanje in nekatere druge finančne in investicijske družbe, ki ne poslujejo po kontnem načrtu za družbe, podatkov iz letnih poročil za državno statistiko ne predlagajo, ker zanje ni primerna predpisana vsebina podatkov iz letnih poročil na poenoteni obrazcih. Iz obdelave podatkov iz letnih poročil so izvzeti tudi podatki določenih družb, zaradi katerih bi bil glede na značilnosti njihovega poslovanja zbirni prikaz poslovnega izida in premoženjsko finančnega položaja družb nerealen<sup>4</sup>. V informaciji tudi ni podatkov o družbah, ki so v stečajnem ali likvidacijskem postopku.

**Pri presoji poslovanja družb v letu 2014 je treba upoštevati, da letna poročila družb, zavezanih k reviziji, še niso revidirana**, kar pomeni, da bodo po opravljeni reviziji rezultati njihovega poslovanja lahko tudi drugačni. Revizija letnih poročil za leto 2013 je zmanjšala neto čisti dobiček družb, zavezanih k reviziji, glede na neto čisti dobiček družb, ki so ga te družbe izkazale v statističnih podatkih zbranih za leto 2013. Največje zmanjšanje neto poslovnega izida so po reviziji beležile družbe iz področja predelovalnih dejavnosti in družbe iz področja finančne in zavarovalniške dejavnosti. Pri 9,3 % družbah, zavezanih k reviziji, se je neto čisti poslovni izid v revidiranih letnih poročilih razlikoval za več kot 10.000 evrov od tovrstnega izida, izkazanega v letnih poročilih za državno statistiko.

V tej informaciji je posebej v dodatku (V. poglavje) obravnavan tudi poslovni izid in premoženjsko finančni položaj **zadrug** v Sloveniji v letu 2014.

<sup>1</sup> Podatki, predloženi v evrih, so v informaciji prikazani v tisoč evrih, deleži pa na eno decimalno mesto.

<sup>2</sup> Uradni list RS, št. 65/09-UPB3, 33/11, 91/11, 32/12, 57/12, 44/13-odl.US, 82/13

<sup>3</sup> Uradni list RS, št. 7/08, 8/09, 107/09 in 109/10

<sup>4</sup> Iz obdelave podatkov iz letnih poročil družb, predloženih na poenoteni obrazcih, so izvzeti podatki o poslovanju Slovenskega državnega holdinga d.d., Kapitalske družbe pokojninskega in invalidskega zavarovanja d.d. in Družbe za upravljanje terjatev bank d.d.

**V letu 2014:**

- **Obseg industrijske proizvodnje se je povečal** za 1,6 % (v primerjavi z obdobjem januar - december 2013), medtem ko je ta v letu 2013 upadel za 0,7 %, pri čemer sta oba objavljena podatka Statističnega urada Republike Slovenije še začasna.
- **Cene industrijskih izdelkov pri proizvajalcih so se znižale** za 1,1 %, medtem ko so se v predhodnih štirih letih povečale. Do njihovega znižanja je prišlo tudi v letu 2009, za 0,4 %.
- **Izvoz** je znašal 23.039.230 tisoč evrov, **uvoz** pa 22.645.351 tisoč evrov, pri čemer sta oba objavljena podatka Statističnega urada Republike Slovenije še začasna. Izvoz je bil v primerjavi z letom 2013 večji za 6,9 %, uvoz pa za 2,4 %. **Pokritost uvoza z izvozom** se je **izboljšala**, v letu 2014 je bila 101,7 %, v letu 2013 pa 97,6 %.
- **Povprečna temeljna obrestna mera se je zmanjšala**, v letu 2014 je bila 0,51 %, v letu 2013 pa 1,92 %<sup>5</sup>.
- **Cene življenjskih potrebščin so se v letu 2014 povečale** za 0,2 %<sup>6</sup>, v letu 2013 za 1,8 %.

<sup>5</sup> Vir podatkov: Bilten Banke Slovenije, januar 2015, Leto 24, številka 1, str. II-28.

<sup>6</sup> Podatek o rasti cen življenjskih potrebščin se nanaša na povečanje teh cen v obdobju januar – december 2014 v primerjavi z obdobjem januar – december 2013.

## II. POVZETEK

Podatke iz letnih poročil za leto 2014 je AJPEŠ predložilo **63.590 družb**, kar je 4 % več od števila družb, ki so predložile podatke iz letnih poročil za leto 2013. Po podatkih Poslovnega registra Slovenije je bilo v letu 2014 ustanovljenih 6.311 družb, (2 % več kakor v letu 2013), s poslovanjem je prenehalo 3.902 družb (9 % več kakor v letu 2013); začelih je bilo 1.081 stečajnih postopkov družb (25 % več kakor v letu 2013) in 38 prisilnih poravnjav (16 % manj kakor v letu 2013).

**Družbe, ki so podatke predložile za leto 2014, so pomembno izboljšale rezultate poslovanja glede na preteklo leto.** Po pokritju vseh odhodkov in davka od dobička so izkazale **neto čisti dobiček, ki je bil za 138 % večji kot v preteklem letu 2013.** Pri tem so družbe s pozitivnim poslovnim izidom povečale čisti dobiček za 544.139 tisoč evrov ali za 20 %, družbe z negativnim poslovnim izidom pa povečale čisto izgubo za 28.950 tisoč evrov ali za 1 %. Znesek čiste izgube v letu 2014 v višini 2.445.526 tisoč evrov je bil za 216.757 tisoč evrov manjši od zneska čiste izgube družb, ki so ga izkazale v letnih poročilih za leto 2013 (2.662.283 tisoč evrov), v katerih so bile zajete tudi izgube družb, nad katerimi je bil v letu 2014 uveden stečajni postopek in zato niso predložile letnih poročil za leto 2014. Družbe, ki so poslovale v letu 2014, so imele za 18.240 ali 4 % več zaposlenih kot v predhodnem letu, in za 7.073 ali 1,7 % več zaposlenih kot družbe, ki so predložile letna poročila za leto 2013.

POSTAVKE POSLOVNEGA IZIDA	Znesek v tisoč EUR			
	Letno poročilo za leto 2014		Letno poročilo za leto 2013	
	2014	2013*	2013**	2012
<b>Število družb</b>	63.590	63.590	61.312	61.312
- od tega: ustanovljenih pred letom poročanja	57.852	57.852	55.919	55.919
- od tega: ustanovljenih v letu poročanja	5.738	5.738	5.393	5.393
<b>Število zaposlenih</b>	432.906	414.666	425.833	421.522
<b>Prihodki</b>	79.449.022	75.734.002	77.181.800	77.320.429
<b>Odhodki</b>	78.119.441	74.988.231	76.643.428	76.419.069
<b>Neto celotni dobiček</b>	1.329.581	745.771	538.372	901.360
<b>Čisti dobiček</b>	3.332.895	2.788.756	2.831.496	2.584.157
<b>Čista izguba</b>	2.445.526	2.416.576	2.662.283	2.116.049
<b>Neto čisti dobiček</b>	887.369	372.180	169.212	468.108

Opomba: \*Podatki za leto 2013 iz letnih poročil za leto 2014

\*\*Podatki za leto 2013 iz letnih poročil za leto 2013

Glede na leto vpisa v sodni register so na neto čisti dobiček pomembno vplivale družbe ustanovljene do leta 2004, na neto čisto izgubo pa družbe, ki so bile vanj vpisane v letu 2008.

Med družbami je bilo **94,3 % mikro, 3,6 % majhnih, 1,1 % srednjih** in **1,0 % velikih družb**. Razporeditev družb po velikosti se v primerjavi z družbami, ki so predložile podatke iz letnih poročil za leto 2013, ni bistveno spremenila. Na izboljšanje rezultatov poslovanja družb so v letu 2014 odločilno vplivale **velike družbe**, ki so **povečale neto čisti dobiček** za 387.752 tisoč evrov. Rezultate poslovanja so izboljšale tudi srednje in majhne družbe. **Edino mikro družbe** so v primerjavi z letom 2013 **povečale neto čisto izgubo** za 253.582 tisoč evrov.

#### Družbe so po podatkih iz izkaza poslovnega izida za leto 2014:

- imele **432.906 zaposlenih** ali 4 % več kakor v letu 2013;
- ustvarile **79.449.022 tisoč evrov prihodkov** (v letu 2013 pa 75.734.002 tisoč evrov),
- **povečale prihodke za 5 % in odhodke za 4 %** glede na leto 2013. Izboljšale celotno gospodarnost iz 1,01 na 1,02 v letu 2014.
  - Prihodke na domačem trgu so povečale za 3 %.
  - Prihodke na tujem trgu so povečale za 7 % (prihodke na trgu EU povečale za 12 % in na trgu izven EU zmanjšale za 7 %). K povečanju prihodkov na tujem trgu so največ prispevale družbe iz področja predelovalnih dejavnosti in iz področja trgovine, vzdrževanja in popravil motornih vozil.
- ustvarile **17.456.370 tisoč evrov neto dodane vrednosti**, 7 % več kakor v letu 2013. Neto dodana vrednost na zaposlenega je znašala 40.324 evrov ali 2 % več kakor v letu 2013;
- imele **1.329.581 tisoč evrov neto celotnega dobička (EBT<sup>7</sup>)**, 78 % več kakor v letu 2013;
- imele **2.574.282 tisoč evrov neto dobička iz poslovanja (EBIT<sup>8</sup>)**, 12 % več kakor v letu 2013;
- imele **6.839.603 tisoč evrov denarnega toka iz poslovanja (EBITDA<sup>9</sup>)**, 7 % več kakor v letu 2013;
- izkazale **3.332.895 tisoč evrov čistega dobička**, 20 % več kakor v letu 2013. Čisti dobiček je ugotovilo 39.923 družb, 62,8 % vseh;
- izkazale **2.445.526 tisoč evrov čiste izgube**, 1 % več kakor v letu 2013. Čisto izgubo je ugotovilo 20.818 družb, 32,7 % vseh, ki so imele 79.213 ali 18,3 % vseh zaposlenih;

<sup>7</sup> EBT je razlika med celotnimi prihodki in celotnimi odhodki.

<sup>8</sup> EBIT je dobiček iz poslovanja, zmanjšan za izgubo iz poslovanja.

<sup>9</sup> EBITDA je denarni tok iz poslovanja, izračunan kot dobiček iz poslovanja, zmanjšan za izgubo iz poslovanja ter povečan za amortizacijo in odpise vrednosti.

- izkazale **887.369 tisoč evrov neto čistega dobička ali 2,4-krat več kot leta 2013**.
  - Največ neto čistega dobička so ugotovile družbe s področja predelovalnih dejavnosti, 867.562 tisoč evrov, s področja trgovine, vzdrževanja in popravil motornih vozil, 297.505 tisoč evrov, s področja strokovne, znanstvene in tehnične dejavnosti, 207.932 tisoč evrov, s področja prometa in skladiščenja, 197.040 tisoč evrov, s področja oskrbe z električno energijo, plinom in paro, 144.170 tisoč evrov, in s področja informacijske in komunikacijske dejavnosti, 123.681 tisoč evrov. Družbe naštetih področij so v letu 2014 povečale neto čisti dobiček razen družb s področja oskrbe z električno energijo, plinom in paro. Največ, 23,4 %, so k neto čistemu dobičku področja predelovalnih dejavnosti prispevale družbe iz oddelka proizvodnja farmacevtskih surovin in preparatov, čeprav so ga zmanjšale za 16 %.
  - Največ neto čiste izgube, 454.244 tisoč evrov, so izkazale družbe s področja poslovanje z nepremičninami ter družbe s področja finančne in zavarovalniške dejavnosti (ki so v letu 2013 in 2012 ustvarile največ neto čiste izgube), 273.356 tisoč evrov. Sledile so družbe s področja gradbeništva s 184.919 tisoč evrov neto čiste izgube, s področja gostinstva 70.885 tisoč evrov, s področja rudarstva 26.700 tisoč evrov in s področja kmetijstva, lova, gozdarstva in ribištva 17.855 tisoč evrov. Družbe naštetih področij, z izjemo finančne in zavarovalniške dejavnosti ter področja rudarstva, so neto čisto izgubo v letu 2014 še povečale; najbolj družbe s področja gradbeništva za 393 % in s področja poslovanje z nepremičninami za 141 %.
  - Na slabše rezultate poslovanja v letu 2014 glede na leto 2013 so vplivale mikro družbe. Le mikro družbe so izkazale neto čisto izgubo in jo povečale za 137 %, od 185.710 tisoč evrov v letu 2013 na 439.292 tisoč evrov v letu 2014. Velike, srednje in majhne družbe so povečale neto čisti dobiček, in sicer velike od 379.216 tisoč evrov v letu 2013 na 766.968 tisoč evrov v letu 2014; srednje od 128.459 tisoč evrov v letu 2013 na 331.928 tisoč evrov v letu 2014, majhne pa od 50.216 tisoč evrov v letu 2013 na 227.765 tisoč evrov v letu 2014.
  - Neto čisto izgubo so ugotovile družbe iz Savinjske regije, 34.875 tisoč evrov, in družbe Osrednjeslovenske regije, 262 tisoč evrov; največ neto čistega dobička pa družbe iz Jugovzhodne Slovenije. Neto čisti poslovni izid so v letu 2014 poslabšale le družbe iz Osrednjeslovenske regije.

**Družbe so izkazale v bilanci stanja za leto 2014:**

- **90.023.410 tisoč evrov sredstev (aktiva) oziroma obveznosti do virov sredstev**, 1 % (1.351.846 tisoč evrov) manj kakor ob koncu leta 2013;
- **55.845.900 tisoč evrov dolgoročnih sredstev**, 2 % manj kot konec leta 2013;
- **33.480.209 tisoč evrov kratkoročnih sredstev**, kar je toliko kot konec leta 2013. Kratkoročne finančne naložbe so se znižale za 5 %, zaloge za 2 % in najobsežnejše kratkoročne poslovne terjatve za 1 %;
- **37.711.669 tisoč evrov kapitala**, 2 % (681.002 tisoč evrov) več kot konec leta 2013. Njegov delež v strukturi obveznosti do virov sredstev se je povečal od 40,5 % na 41,9 %;
- **20.984.902 tisoč evrov dolgoročnih obveznosti**, 3 % (670.698 tisoč evrov) manj kot konec leta 2013. Na njihovo zmanjšanje so vplivale zlasti dolgoročne finančne obveznosti;
- **27.475.932 tisoč evrov kratkoročnih obveznosti**, 6 % (1.666.808 tisoč evrov) manj kot konec leta 2013. Na zmanjšanje kratkoročnih obveznosti so vplivale manjše kratkoročne finančne obveznosti, več kot konec leta 2013 pa je bilo kratkoročnih poslovnih obveznosti.

**Družbe so v letu 2014 z dolgoročnimi viri sredstev financirale 95,8 % dolgoročnih sredstev in zalog, v letu 2013 pa 93,1 %.**



### III. REZULTATI POSLOVANJA DRUŽB

Družbe so v letu 2014 ustvarile 79.449.022 tisoč evrov prihodkov in ugotovile 78.119.441 tisoč evrov odhodkov. Leto 2014 so zaključile z neto celotnim dobičkom<sup>10</sup> 1.329.581 tisoč evrov, ki je bil kar 78 % višji od neto celotnega dobička leta 2013.

Neto pozitiven rezultat so družbe ustvarile iz poslovanja, 2.574.282 tisoč evrov, in iz drugega delovanja, 154.036 tisoč evrov. Prvega so v primerjavi z letom 2013 povečale za 12 %, drugega pa za 72 %. **Neto negativen rezultat iz finančnega delovanja** so družbe izkazale v znesku 1.398.738 tisoč evrov ali **za 15 % manj kot leta 2013**.

Družbe so ustvarile 3.332.895 tisoč evrov čistega dobička in 2.445.526 tisoč evrov čiste izgube. Čisti dobiček se je v primerjavi z letom 2013 povečal za 20 %, čista izguba pa je večja za 1 %. Družbe so poslovanje sklenile z neto čistim dobičkom<sup>11</sup> v znesku 887.369 tisoč evrov in ga v primerjavi z letom 2013 povečale za 138 %.

Pomembnejše postavke poslovnega izida družb so prikazane v naslednji preglednici:

POSTAVKE POSLOVNEGA IZIDA	Znesek v tisoč EUR		Indeks <u>2014</u> 2013	Delež v prihodkih	
	2014	2013*		2014	2013
<b>Prihodki</b>	79.449.022	75.734.002	105	100,0%	100,0%
<b>Odhodki</b>	78.119.441	74.988.231	104	98,3%	99,0%
<b>Neto celotni dobiček</b>	1.329.581	745.771	178	1,7%	1,0%
<b>Čisti dobiček</b>	3.332.895	2.788.756	120	4,2%	3,7%
<b>Čista izguba</b>	2.445.526	2.416.576	101	3,1%	3,2%
<b>Neto čisti dobiček</b>	887.369	372.180	238	1,1%	0,5%

Opomba: \*Podatki za leto 2013 iz letnih poročil za leto 2014

Družbe, ki so predložile letna poročila za leto 2014, so v primerjavi z letom 2013 izboljšale vrednost kazalnika celotne gospodarnosti. Na 100 evrov skupnih odhodkov so izkazale 102 evra skupnih prihodkov. Kazalnik gospodarnosti poslovanja, izražen z razmerjem med poslovnimi prihodki in poslovnimi odhodki se ni spremenil in je tako v letu 2013 kot v letu 2014 znašal 1,03. Na 100 evrov poslovnih odhodkov so imele družbe 103 evre poslovnih prihodkov. Družbe so pomembno izboljšale kazalnik čiste dobičkovnosti skupnih prihodkov, ki meri doseženi neto čisti dobiček na skupne

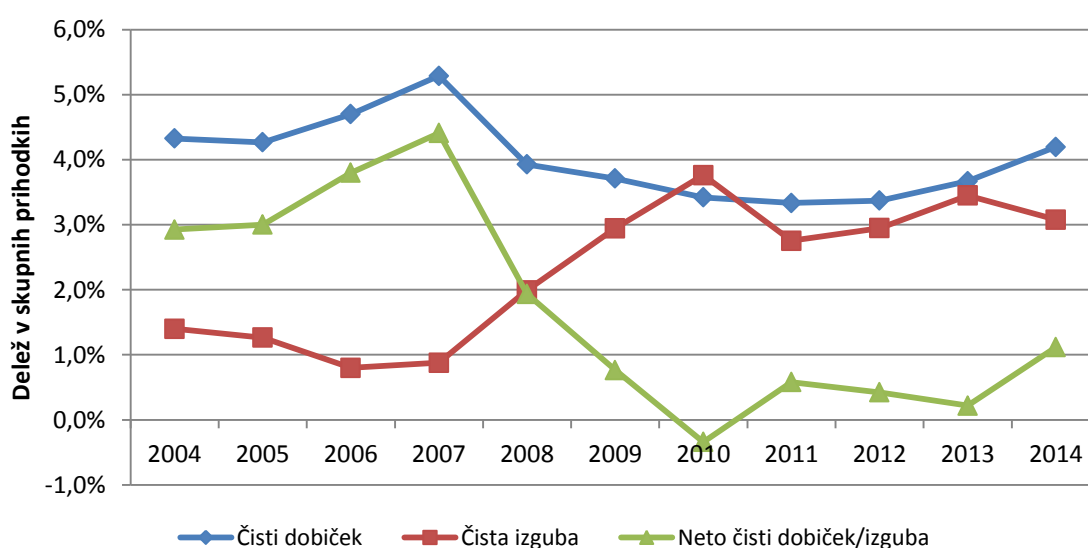
<sup>10</sup> Neto celotni dobiček je pozitivna razlika med prihodki in odhodki.

<sup>11</sup> Neto čisti dobiček je pozitivna razlika med čistim dobičkom in čisto izgubo oziroma neto celotni dobiček, zmanjšan za obračunane davke in povečan za neto odložene davke. Pozitivni znesek odloženih davkov zmanjšuje čisti dobiček oziroma povečuje čisto izgubo.

prihodke. V letu 2014 so na 100 evrov skupnih prihodkov ustvarile 1,1 evro neto čistega dobička, v letu 2013 pa 0,2 evra neto čistega dobička.

Primerjavo rezultatov poslovanja družb po letih od 2010 do 2014<sup>12</sup> izkazuje Preglednica 1, primerjavo kazalnikov pa Preglednica 15. Delež skupnih odhodkov v skupnih prihodkih je v letu 2014 znašal 98,3 % in pomeni najboljši oziroma najmanjši delež v zadnjih petih letih. Kazalnik dobičkovnosti poslovnih prihodkov, ki meri doseženi neto dobiček iz poslovanja na poslovne prihodke, je v letu 2014 znašal 0,033 in je prav tako najugodnejši v zadnjih petih letih.

Delež čistega dobička, čiste izgube in neto čistega dobička ali neto čiste izgube v skupnih prihodkih od leta 2004 do leta 2014 prikazuje naslednji grafični prikaz:



V letu 2014 so družbe izboljšale kazalnik donosnosti kapitala, izračunan iz razmerja med neto dodano vrednostjo in povprečnim kapitalom. Družbe so v letu 2014 na 100 evrov kapitala ustvarile 46,7 evra neto dodane vrednosti; navedena vrednost kazalnika donosnosti kapitala je najvišja v zadnjih petih letih. V letu 2014 so družbe izboljšale tudi kazalnik donosnosti sredstev, izračunan iz razmerja med neto dodano vrednostjo in povprečnimi sredstvi; družbe so v letu 2014 na 100 evrov sredstev ustvarile 19,2 evra neto dodane vrednosti; družbe, ki so predložile podatke iz letnih poročil za leto 2013, pa 17,8 evra.

V zadnjih petih letih so družbe v letu 2014 izkazale največji delež kapitala v strukturi obveznosti do virov sredstev, ki je v letu 2014 znašal 41,9 % in bil večji od tovrstnega deleža v družbah, ki so predložile podatke iz letnih poročil za leto 2013, 40,0 %.

<sup>12</sup> Rezultati in kazalniki poslovanja so izračunani na podlagi podatkov iz letnih poročil na poenotenih obrazcih, ki so jih družbe predložile za posamezna leta.

Razmerje med finančnimi dolgoročnimi in kratkoročnimi obveznostmi je v primerjavi z EBITDA<sup>13</sup> v letu 2014 znašalo 4,5, kar je najugodnejše v zadnjih petih letih.

V letu 2014 so se izboljšali kazalniki produktivnosti, izračunani iz razmerja med celotnimi prihodki, neto dodano vrednostjo in čistim poslovnim izidom na zaposlenega. Kazalniki merijo učinke poslovnega procesa glede na vloženo delo in kot prvino poslovnega procesa upoštevajo le število zaposlenih. Celotni prihodki na zaposlenega in čisti poslovni izid na zaposlenega so bili največji v zadnjih petih letih. Tudi neto dodana vrednost na zaposlenega, 40.324 evrov, je bila v letu 2014 največja v zadnjih petih letih. V primerjavi z neto dodano vrednostjo na zaposlenega v družbah, ki so predložile podatke iz letnih poročil za leto 2013, se je povečala za 3 %. V letu 2014 se je povečala tudi povprečna mesečna plača na zaposlenega, ki je znašala 1.490 evrov. V primerjavi s povprečno mesečno plačo na zaposlenega v družbah, ki so predložile podatke iz letnih poročil za leto 2013, je bila nominalno večja za 29 evrov, ob 0,2 odstotni rasti življenjskih potrebščin pa realno višja za 1,8 %<sup>14</sup>.

---

<sup>13</sup> EBITDA je denarni tok iz poslovanja, izračunan kot dobiček iz poslovanja, zmanjšan za izgubo iz poslovanja ter povečan za amortizacijo in odpise vrednosti.

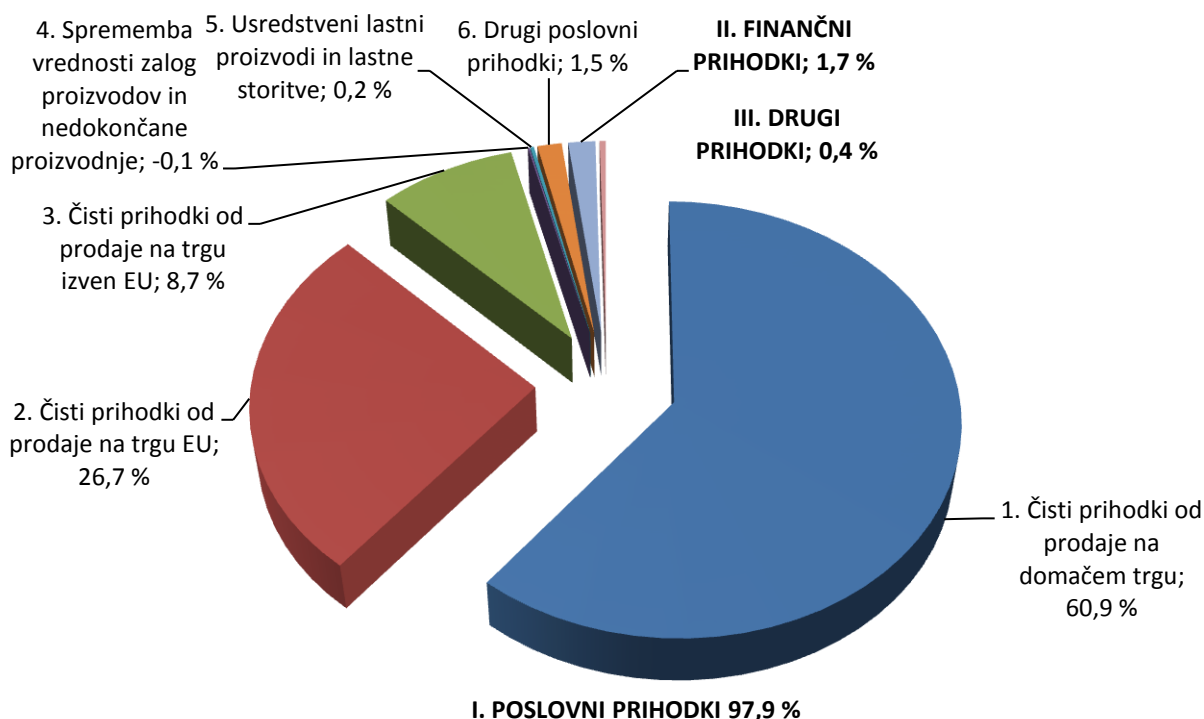
<sup>14</sup> Če ugotavljamo povprečno mesečno plačo na zaposlenega v letu 2013 iz podatkov letnih poročil za leto 2014 (podatki za prejšnje leto), je ta znašala 1.468 evrov in bila realno višja za 1,3 %.

## 1. ZBIRNI REZULTATI POSLOVANJA DRUŽB

### 1.1. PRIHODKI

Družbe so v letu 2014 ustvarile **79.449.022 tisoč evrov prihodkov**, 5 % (3.715.020 tisoč evrov) več kakor v letu 2013, medtem ko so se cene življenjskih potrebščin povečale za 0,2 %. Večino celotnih prihodkov, 97,9 %, so pomenili poslovni prihodki, 1,7 % finančni prihodki in le 0,4 % drugi prihodki. V primerjavi z letom 2013 se je zmanjšal delež poslovnih prihodkov.

Struktura posameznih vrst prihodkov v letu 2014 je razvidna iz naslednjega grafičnega prikaza:



Družbe so v letu 2014 izkazale **77.804.179 tisoč evrov poslovnih prihodkov**, 5 % (3.435.467 tisoč evrov) več kakor v letu 2013. Največ poslovnih prihodkov, 48.412.035 tisoč evrov (62,2 %), so družbe ustvarile s prodajo na domačem trgu, s prodajo na trgu EU 21.210.181 tisoč evrov (27,3 %) in s prodajo na trgu izven EU 6.882.079 tisoč evrov (8,8 %). V primerjavi z letom 2013 so se zmanjšali prihodki od prodaje na trgu izven EU, za 7 %, povečali pa najboljšežnejši prihodki od prodaje na domačem trgu, za 3 %, in čisti prihodki od prodaje na trgu EU, za 12 %. V strukturi prihodkov se je povečal le delež čistih prihodkov od prodaje na trgu EU.

**Čiste prihodke od prodaje na tujem trgu je ustvarilo 19.216 družb.** Od tega je 444 velikih družb ustvarilo 64,0 %, 580 srednjih družb pa 14,3 % vseh prihodkov na

tujem trgu. Največji delež, 56,4 %, tovrstnih prihodkov je ustvarilo 3.745 družb s področja predelovalnih dejavnosti, 5.871 družb s področja trgovine, vzdrževanja in popravil motornih vozil 20,0 % teh prihodkov, 79 družb s področja oskrbe z električno energijo, plinom in paro 7,7 % teh prihodkov in 1.594 družb s področja prometa in skladiščenja 6,3 % teh prihodkov. **Družb, ki so s prodajo na tujem trgu dosegle več prihodkov kakor s prodajo na domačem trgu, je bilo 6.952** (od tega 6.016 mikro družb) in so ustvarile 84,2 % vseh čistih prihodkov od prodaje na tujem trgu.

**Finančni prihodki** so znašali **1.343.787 tisoč evrov** in so bili v primerjavi z letom 2013 višji za 20 %. Med finančnimi prihodki je bilo 45,7 % prihodkov iz deležev, 36,8 % prihodkov iz danih posojil in 17,5 % prihodkov iz poslovnih terjatev. Povečale so se vse vrste finančnih prihodkov, še najbolj finančni prihodki iz deležev.

**Drugi prihodki** so znašali **301.056 tisoč evrov**, kar je za 24 % več kakor v letu 2013. Ta vrsta prihodkov obsega zlasti prihodke iz vrednotenja naložbenih nepremičnin po pošteni vrednosti, iz odtujitve naložbenih nepremičnin, izmerjenih po pošteni vrednosti in tudi neobičajne postavke (prejete odškodnine, kazni ter subvencije, dotacije in podobni prihodki, ki niso povezani s poslovnimi učinki).

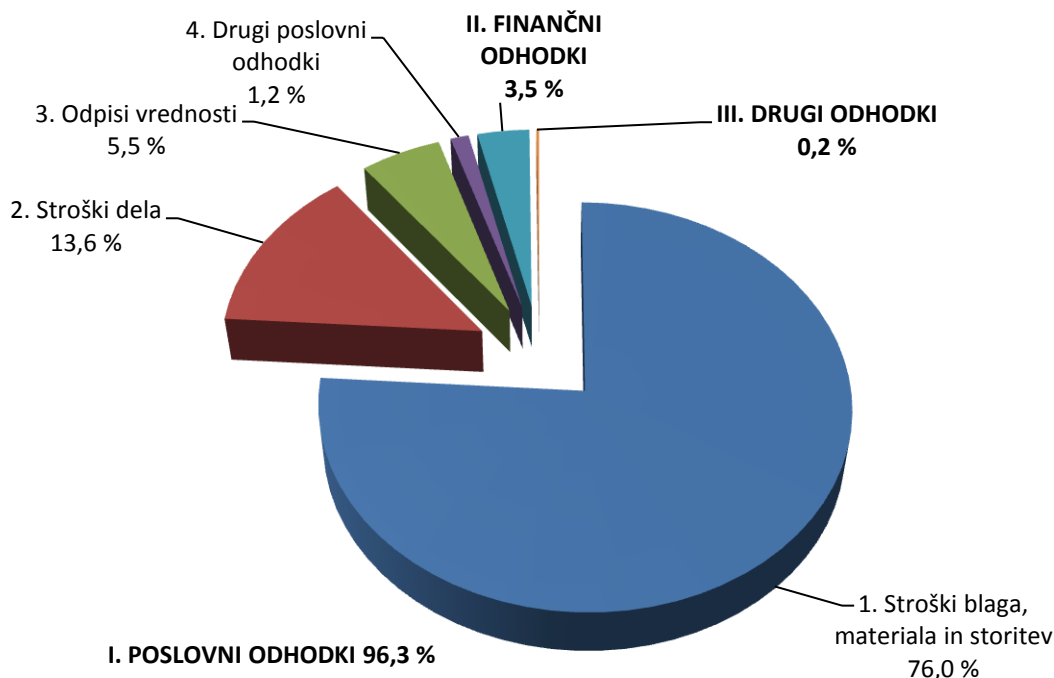
Podrobnejši pregled obsega in strukture posameznih vrst prihodkov družb je razviden iz priloge (Preglednica 2).

## 1.2. ODHODKI

Družbe so v letu 2014 izkazale **78.119.441 tisoč evrov odhodkov**, 4 % (3.131.210 tisoč evrov) več kakor v letu 2013. V primerjavi z letom 2013 so se odhodki povečali manj kot prihodki, kar je vplivalo na vrednost kazalnika celotne gospodarnosti.

Večino celotnih odhodkov, 96,3 %, so pomenili poslovni odhodki, 3,5 % finančni odhodki in le 0,2 % drugi odhodki. V primerjavi z letom 2013 se je za 0,2 odstotne točke povečal delež poslovnih odhodkov in prav toliko zmanjšal delež finančnih odhodkov.

Struktura posameznih vrst odhodkov v letu 2014 je razvidna iz naslednjega grafičnega prikaza:



Družbe so v letu 2014 ugotovile **75.229.897 tisoč evrov poslovnih odhodkov**, 4 % (3.157.556 tisoč evrov) več kakor v letu 2013.

Med poslovnimi odhodki so bili po obsegu največji **stroški blaga, materiala in storitev**. V letu 2014 so družbe obračunale 59.385.849 tisoč evrov teh stroškov, kar je za 4 % več kakor v letu 2013. Med temi stroški je bil delež nabavne vrednosti prodanega blaga in materiala 47,1 %, delež stroškov porabljenega materiala 26,7 % in delež stroškov storitev 26,1 %. Stroški storitev so bili višji za 5 %, stroški porabljenega materiala za 4 %, nabavna vrednost prodanega blaga in materiala pa za 3 %.

Med poslovnimi odhodki so se **stroški dela** povečali za 6 %, in so znašali 10.616.767 tisoč evrov. Med stroški dela je bilo 72,9 % stroškov plač, 13,2 % stroškov pokojninskih in drugih socialnih zavarovanj in 13,9 % drugih stroškov dela.

**Plače** obračunavajo družbe v bruto znesku, vključno z nadomestili plač, ki jih zaposleni prejemaajo za čas, ko ne delajo, in bremenijo delodajalca. Družbe so v letu 2014 za plače namenile 7.740.414 tisoč evrov, 6 % več kakor v letu 2013. V letu 2014 je bila povprečna mesečna plača na zaposlenega v družbah 1.490 evrov, v letu 2013 pa 1.468 evrov. V primerjavi z letom 2013 je bila večja za 1,5 %, realno pa višja za 1,3 %. V družbah s področja predelovalnih dejavnosti je bila povprečna mesečna plača na zaposlenega 1.507 evrov, s področja trgovine, vzdrževanja in popravil motornih vozil 1.436 evrov, v družbah s področja gradbeništva 1.183 evrov in v

družbah s področja strokovnih, znanstvenih in tehničnih dejavnosti 1.729 evrov. Tudi v letu 2014 so najvišjo povprečno mesečno plačo na zaposlenega imele družbe s področja oskrbe z električno energijo, plinom in paro, 2.349 evrov, in s področja informacijske in komunikacijske dejavnosti, 2.224 evrov.

**Stroški pokojninskih in drugih socialnih zavarovanj** so znašali 1.401.802 tisoč evrov, **drugi stroški dela** pa 1.474.551 tisoč evrov. V primerjavi z letom 2013 so se prvi povečali za 5 %, drugi pa za 10 %.

**Odpisi vrednosti** so se povečali za 4 % in so znašali 4.265.321 tisoč evrov. Med odpisi vrednosti je bil največji delež amortizacije, 71,4 %, preostali del pa predstavljajo prevrednotovalni poslovni odhodki. Glede na predhodno leto se je amortizacija le nekoliko povečala (za 0,1 %), veliko bolj so se povečali prevrednotovalni poslovni odhodki, za 16 %.

**Finančni odhodki** so znašali **2.742.525 tisoč evrov** in so bili v primerjavi z letom 2013 manjši za 1 %. Največji del finančnih odhodkov, 48,3 %, so pomenili finančni odhodki iz oslabitve in odpisov finančnih naložb. Sledili so finančni odhodki iz finančnih obveznosti, 39,6 %, preostalih 12,1 % pa so pomenili finančni odhodki iz poslovnih obveznosti. Od naštetih vrst finančnih odhodkov so se povečali le finančni odhodki iz poslovnih obveznosti, za 40 %. Odhodki iz finančnih obveznosti, ki zajemajo odhodke za obresti in tečajne razlike od kratkoročnih in dolgoročnih finančnih dolgov, so se zmanjšali za 5 %, odhodki iz oslabitev in odpisov finančnih naložb pa za 4 %.

Družbe so v letu 2014 obračunale **147.020 tisoč evrov drugih odhodkov**, 5 % manj kakor v letu 2013. Ta vrsta odhodkov, poleg neobičajnih postavk, obsega tudi odhodke iz vrednotenja naložbenih nepremičnin po modelu poštene vrednosti in iz odtujitve naložbenih nepremičnin, izmerjenih po pošteni vrednosti.

Podrobnejši pregled obsega in strukture posameznih vrst odhodkov družb je razviden iz priloge (Preglednica 2).

### 1.3. DODANA VREDNOST IN IZGUBA NA SUBSTANCI

Dodana vrednost<sup>15</sup> je novo ustvarjena vrednost in izraža predvsem gospodarsko aktivnost družb. **Dodano vrednost** v znesku **17.644.044 tisoč evrov**, za 7 % več kakor v letu 2013, je ugotovilo **48.859 družb** ali 76,8 % vseh. **Izgubo na substanci** v znesku **187.674 tisoč evrov**, za 1 % več kakor v letu 2013, je izkazalo **11.739 družb**, 18,5 % vseh.

Družbe so v letu 2014 ustvarile **17.456.370 tisoč evrov neto dodane vrednosti**<sup>16</sup>, 7 % več kakor v letu 2013. Neto dodana vrednost na zaposlenega je znašala 40.324 evrov, 2 % več kakor v letu 2013.

### 1.4. ČISTI DOBIČEK IN ČISTA IZGUBA

**Čisti dobiček** v znesku **3.332.895 tisoč evrov** je v letu 2014 izkazalo **39.923 družb**, to je 62,8 % vseh. Čisti dobiček se je v primerjavi z letom 2013 povečal za 20 %. Njegov delež v prihodkih vseh družb se je povečal, od 3,7 % v letu 2013 na 4,2 % v letu 2014.

V 926 družbah, od katerih je vsaka ustvarila več kot 500 tisoč evrov čistega dobička, so skupaj ugotovili 71,9 % čistega dobička. 20.782 družb, pri katerih ugotovljeni čisti dobiček ni presegel 5 tisoč evrov, je ustvarilo 0,9 % čistega dobička vseh družb.

**Čisto izgubo** v znesku **2.445.526 tisoč evrov** je v letu 2014 izkazalo **20.818 družb**, to je 32,7 % vseh družb. V primerjavi z letom 2013 je bila čista izguba večja za 1 %. Njen delež v prihodkih vseh družb se je zmanjšal, od 3,2 % v letu 2013 na 3,1 % v letu 2014. Družbe s čisto izgubo so imele **79.213 zaposlenih, kar je 18,3 % vseh zaposlenih**. Največji delež čiste izgube so imele družbe s področja poslovanja z nepremičninami, 20,9 %, s področja finančne in zavarovalniške dejavnosti, 17,5 %, s področja trgovine, vzdrževanja in popravil motornih vozil, 13,5 %, s področja gradbeništva, 13,4 %, in s področja predelovalnih dejavnosti, 12,8 %.

Večje zneske čiste izgube (nad 500 tisoč evrov) je v letu 2014 ugotovilo 386 družb. Skupaj so imele 2.076.339 tisoč evrov čiste izgube, kar je 84,9 % celotne čiste izgube.

**Neto čisti dobiček** je v letu 2014 znašal **887.369 tisoč evrov** in je za 138 % večji kakor v letu 2013.

<sup>15</sup> Dodana vrednost je kosmati donos od poslovanja, zmanjšan za stroške blaga, materiala in storitev in druge poslovne odhodke.

<sup>16</sup> Neto dodana vrednost je dodana vrednost, zmanjšana za izgubo na substanci.



## 2. REZULTATI POSLOVANJA DRUŽB GLEDE NA VELIKOST

Družbe se v skladu s 55. členom ZGD-1 razvrščajo v mikro, majhne, srednje in velike na podlagi podatkov dveh zaporednih poslovnih let. Velikost družb se izračunava na podlagi treh meril, in sicer povprečnega števila zaposlenih v poslovnem letu, čistih prihodkov od prodaje in vrednosti aktive ob koncu poslovnega leta<sup>17</sup>.

Večina družb, kar **59.940** ali 94,3 % vseh, je sodila med **mikro družbe**. Imele so 29,6 % vseh zaposlenih in z 21,7 % vseh sredstev ustvarile 18,1 % vseh čistih prihodkov od prodaje. **22.575 mikro družb ni imelo nobenega zaposlenega**. V letu 2014 je bilo **2.303 majhnih družb**, ki so imele 15,1 % vseh zaposlenih, dosegle 12,8 % vseh čistih prihodkov od prodaje in imele 11,7 % vseh sredstev.

**719 srednjih družb** je imelo 16,7 % vseh zaposlenih, doseglo 14,6 % vseh čistih prihodkov od prodaje in imelo 10,7 % vseh sredstev družb. **628 velikih družb** je imelo 38,6 % vseh zaposlenih, doseglo 54,5 % vseh čistih prihodkov od prodaje in 64,0 % vseh čistih prihodkov od prodaje na tujem trgu ter imelo 55,9 % vseh sredstev družb.

Na izboljšanje rezultatov poslovanja družb so v letu 2014 odločilno vplivale **velike družbe**. **Velike družbe** so v letu 2014 ustvarile skoraj polovico neto dodane vrednosti, 48,9 %, in izkazale tudi največjo neto dodano vrednost na zaposlenega, 51.010 evrov. **Velike družbe so povečale neto čisti dobiček**, od 379.216 tisoč evrov v letu 2013 na 766.968 tisoč evrov v letu 2014. **Neto čisti dobiček so povečale tudi srednje družbe** (od 128.459 tisoč evrov v letu 2013 na 331.928 tisoč evrov v letu 2014) in **majhne družbe** (od 50.216 tisoč evrov v letu 2013 na 227.765 tisoč evrov v letu 2014). **Mikro družbe** pa so **povečale neto čisto izgubo**, od 185.710 tisoč evrov v letu 2013 na 439.292 tisoč evrov v letu 2014. Mikro družbe so ustvarile 21,2 % neto dodane vrednosti in bile na drugem mestu po prispevku k skupni neto dodani vrednosti. Najbolj so število zaposlenih povečale prav mikro družbe, za 13 %. Neto dodana vrednost na zaposlenega je bila pri mikro družbah 28.834 evrov, pri majhnih družbah 38.316 evrov in pri srednjih družbah 37.768 evrov.

<sup>17</sup> (1) Mikro družba je družba, ki izpolnjuje dve od teh meril:

- povprečno število delavcev v poslovnem letu ne presega 10,
- čisti prihodki od prodaje ne presegajo 2.000.000 evrov, in
- vrednost aktive ne presega 2.000.000 evrov.

(2) Majhna družba je družba, ki ni mikro družba in ki izpolnjuje dve od teh meril:

- povprečno število delavcev v poslovnem letu ne presega 50,
- čisti prihodki od prodaje ne presegajo 8.800.000 evrov, in
- vrednost aktive ne presega 4.400.000 evrov.

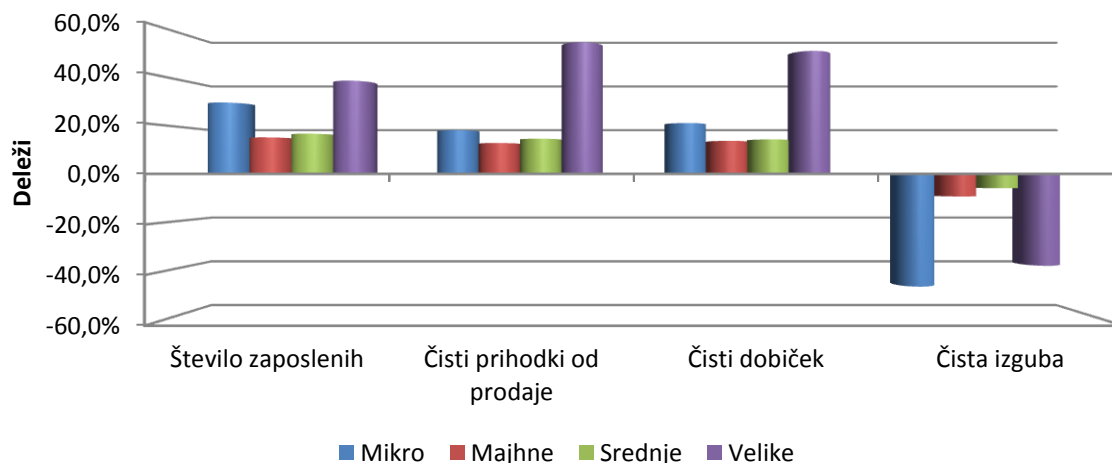
(3) Srednja družba je družba, ki ni mikro in ne majhna družba in ki izpolnjuje dve od teh meril:

- povprečno število delavcev v poslovnem letu ne presega 250,
- čisti prihodki od prodaje ne presegajo 35.000.000 evrov, in
- vrednost aktive ne presega 17.500.000 evrov.

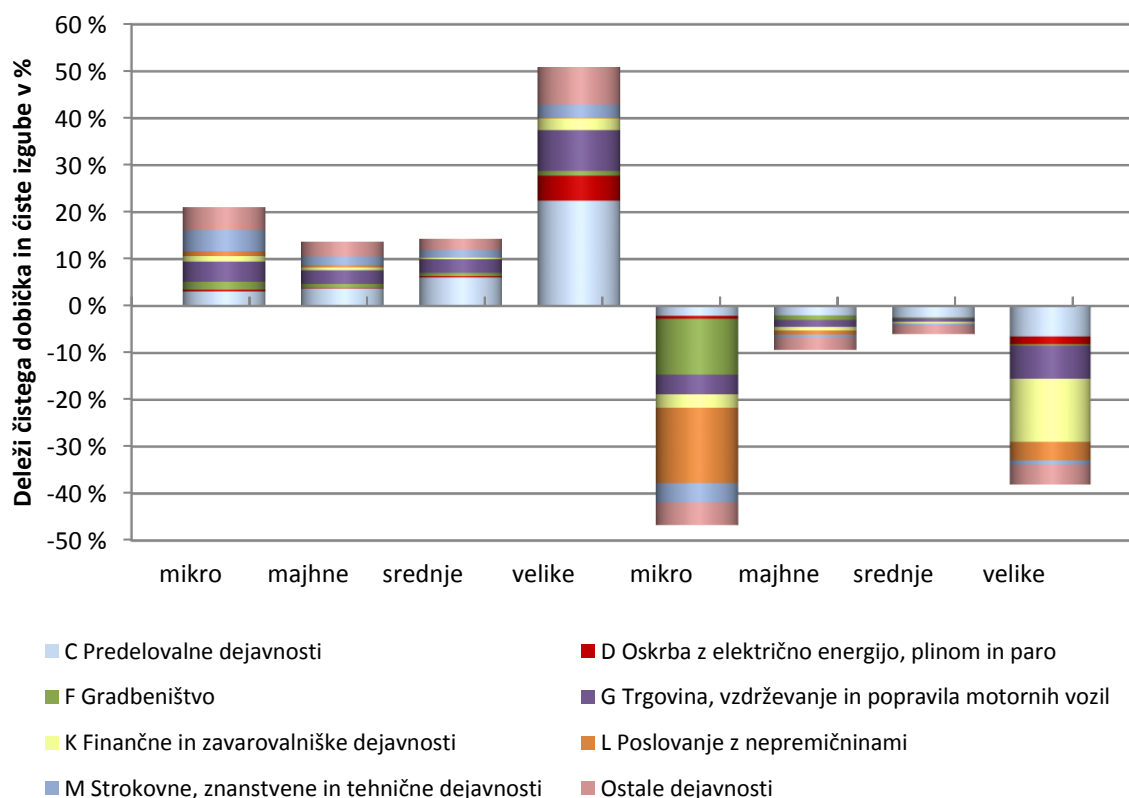
(4) Velika družba je družba, ki ni ne mikro ne majhna družba in ne srednja družba. V vsakem primeru se za velike družbe štejejo banke, zavarovalnice, borza vrednostnih papirjev in družbe, ki morajo pripraviti konsolidirano letno poročilo.

Edino **mikro družbe so poslabšale rezultate poslovanja**, saj so v primerjavi z letom 2013 povečale čisti dobiček za 21 %, čisto izgubo pa kar za 49 %.

Pomembnejši podatki družb glede na velikost v letu 2014 so razvidni iz naslednjega grafičnega prikaza:



Rezultati poslovanja glede na velikost družb v pomembnejših področjih dejavnosti so razvidni iz naslednjega grafičnega prikaza:

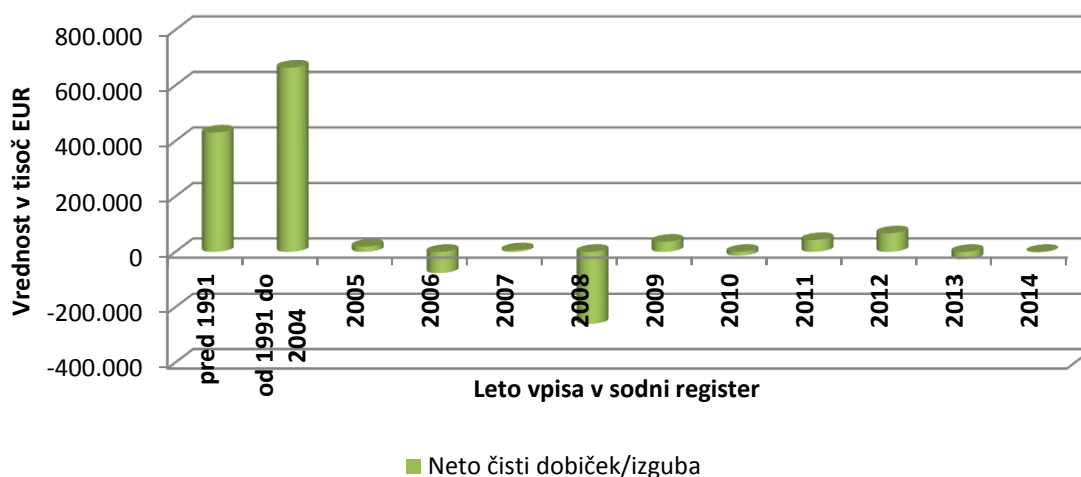


Podrobnejši pregled pomembnejših podatkov družb glede na velikost je razviden iz priloge (Preglednica 3 in Preglednica 5), rezultati poslovanja družb po dejavnostih pa so predstavljeni v točki 4.

### 3. REZULTATI POSLOVANJA DRUŽB GLEDE NA LETO USTANOVITVE

Od družb, ki so predložile letna poročila za leto 2014, je bilo pred letom 1991 ustanovljenih 5.457 družb (od tega 233 velikih, 223 srednjih, 514 majhnih in 4.487 mikro družb), v letih od 1991 do konca leta 2004 pa je bilo ustanovljenih 22.031 družb (od tega 287 velikih, 375 srednjih, 1.287 majhnih in 20.082 mikro družb). V letu 2014 je prvič oddalo letno poročilo 5.738 družb, ki so bile v tem letu vpisane v sodni register, od tega 5.722 mikro družb, 9 majhnih in 7 velikih družb.

Glede na leto vpisa v sodni register so na neto čisti dobiček pomembno vplivale družbe ustanovljene do leta 2004, na neto čisto izgubo pa družbe, ki so bile vanj vpisane v letu 2008.

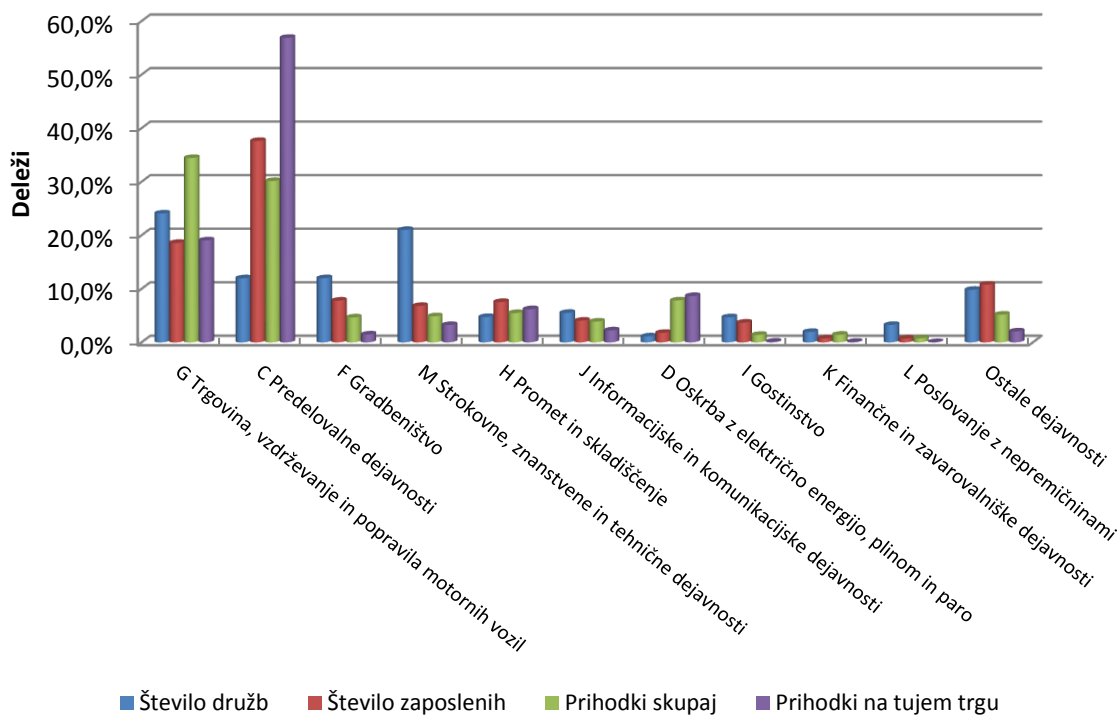


Podrobnejši pregled rezultatov poslovanja družb glede na leta ustanovitve oziroma vpisa v sodni register je razviden iz priloge (Preglednica 4).

#### 4. REZULTATI POSLOVANJA DRUŽB GLEDE NA DEJAVNOST

Družbe se razvrščajo po dejavnostih v skladu z Uredbo o standardni klasifikaciji dejavnosti<sup>18</sup>.

Struktura pomembnejših podatkov o poslovanju družb v letu 2014 po področjih dejavnosti je razvidna iz naslednjega grafičnega prikaza:



Najpomembnejše področje po številu zaposlenih in po vrednosti sredstev v letu 2014 je bilo področje predelovalnih dejavnosti. 7.614 družb tega področja je imelo 37,0 % vseh zaposlenih, ki so s 24,5 % vseh sredstev ustvarili 30,5 % vseh prihodkov. Največ družb, to je 15.110, je sodilo v področje trgovine, vzdrževanja in popravil motornih vozil. Družbe tega področja so imele 18,3 % vseh zaposlenih in s 17,7 % vseh sredstev ustvarile največji delež vseh prihodkov, 34,2 %. Po številu družb je drugo najpomembnejše področje strokovne, znanstvene in tehnične dejavnosti, ki zajema 13.492 družb, 6,5 % vseh zaposlenih in 5,0 % vseh prihodkov. Po številu zaposlenih je tretje najpomembnejše področje gradbeništva, ki zajema 7.426 družb, 7,8 % vseh zaposlenih in 4,6 % vseh prihodkov. Področje prometa in skladiščenja je na četrtem mestu po številu zaposlenih, 7,6 % vseh zaposlenih, ki so z 11,3 % vseh sredstev ustvarili 5,6 % vseh prihodkov.

V letu 2014 je šest področij dejavnosti izkazalo neto čisto izgubo. **Največjo neto čisto izgubo, 454.244 tisoč evrov, je ugotovilo področje poslovanja z nepremičninami.** Sledi področje finančne in zavarovalniške dejavnosti z 273.356

<sup>18</sup> Uradni list RS, št. 69/2007 in 17/2008.

tisoč evrov neto čiste izgube, ki je izkazana predvsem zaradi družb iz skupine dejavnosti finančnih storitev, razen zavarovalništva in dejavnosti pokojninskih skladov, z 259.333 tisoč evrov neto čiste izgube. V skupini dejavnost finančnih storitev, razen zavarovalništva in dejavnosti pokojninskih skladov je 238 družb, ki so izkazale 51.967 tisoč evrov čistega dobička in 311.300 tisoč evrov čiste izgube. Sledi področje gradbeništva s 184.919 tisoč evrov neto čiste izgube, področje gostinstva s 70.885 tisoč evrov neto čiste izgube, področje rudarstva s 26.700 tisoč evrov neto čiste izgube ter področje kmetijstva in lova, gozdarstva in ribištva s 17.855 tisoč evri neto čiste izgube. Na višino neto čiste izgube omenjenih področij so vplivali nezadostni prihodki za pokritje istovrstnih odhodkov, tako iz naslova financiranja kot tudi iz naslova poslovanja. Neto negativen rezultat iz naslova poslovanja so izkazala vsa našteta področja, razen področja kmetijstva in lova, gozdarstva in ribištva.

Na neto čisti dobiček so najbolj vplivale družbe s področja predelovalnih dejavnosti, saj so ga ustvarile 867.562 tisoč evrov in so ga v primerjavi z letom 2013 povečale za 191 %. Največ, 23,4 %, so k neto čistemu dobičku tega področja dejavnosti prispevale družbe iz oddelka proizvodnja farmacevtskih surovin in preparatov, čeprav so ga v primerjavi z letom 2013 zmanjšale za 16 %. Sledijo družbe iz oddelka proizvodnje kemikalij in kemičnih izdelkov, 12,3%, kovinskih izdelkov, razen strojev in naprav, 11,6 %, in družbe iz oddelka proizvodnje električnih naprav z 11,2 % neto čistega dobička predelovalnih dejavnosti. Družbe iz oddelka proizvodnje usnja, usnjenih in sorodnih izdelkov pa so v letu 2014 ustvarile največjo neto čisto izgubo tega področja, 12.574 tisoč evrov.

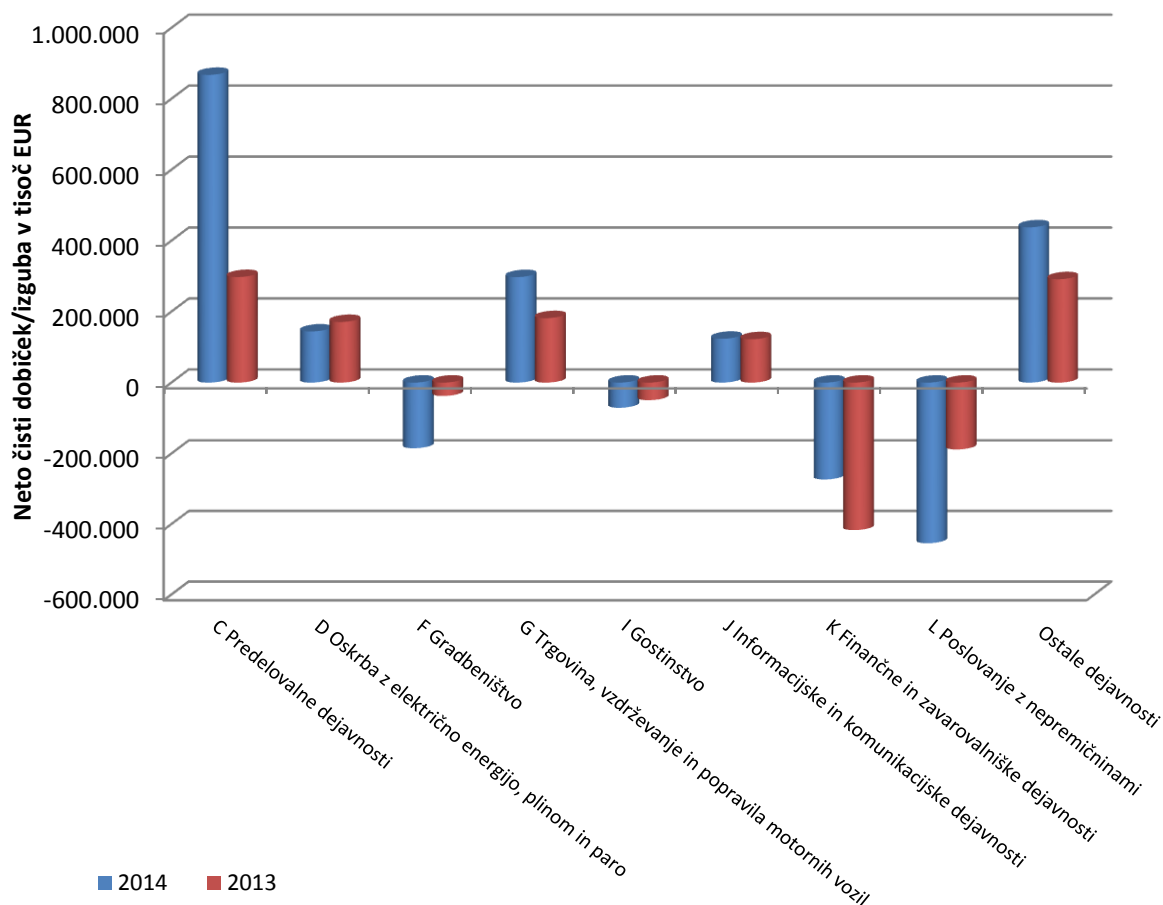
Na drugem mestu po neto čistemu dobičku so bile družbe s področja trgovine, vzdrževanja in popravil motornih vozil s 297.505 tisoč evri in so ga v primerjavi z letom 2013 povečale za 64 %. Največ, 83,9 %, so k neto čistemu dobičku tega področja prispevale družbe iz oddelka posredništvo in trgovina na debelo, razen z motornimi vozili in iz oddelka trgovina z motornimi vozili in popravila motornih vozil, 12,0 %.

Na tretjem mestu po neto čistemu dobičku so bile družbe s področja strokovne, znanstvene in tehnične dejavnosti s 207.932 tisoč evri in so ga v primerjavi z letom 2013 povečale za 60 %. Največ, 22,2 %, so k neto čistemu dobičku tega področja dejavnosti prispevale družbe iz skupine dejavnost uprav podjetij, družbe iz skupine podjetniškega in poslovnega svetovanja, 20,3 %, ter družbe iz skupine dejavnosti arhitekturnega in tehničnega projektiranja in s tem povezanega svetovanja, 17,2 %.

Sledile so družbe s področja prometa in skladiščenja s 197.040 tisoč evri neto čistega dobička, nato družbe s področja oskrbe z električno energijo, plinom in paro s 144.170 tisoč evri neto čistega dobička in družbe s področja informacijske in komunikacijske dejavnosti s 123.681 neto čistega dobička. Od navedenih treh

področij so ga zmanjšale le družbe s področja oskrbe z električno energijo, plinom in paro.

Neto čisti dobiček oziroma neto čista izguba po pomembnejših področjih dejavnosti sta za leti 2014 in 2013 razvidna iz naslednjega grafičnega prikaza:

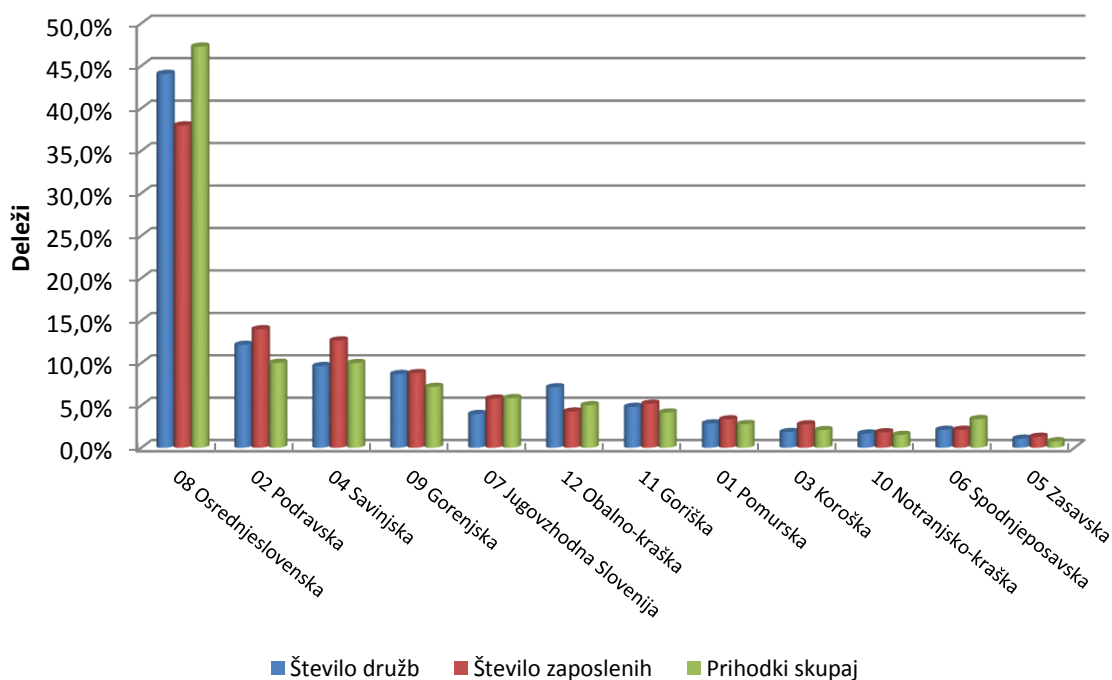


Podrobnejši pregled rezultatov poslovanja družb po področjih dejavnosti je razviden iz prilog (Preglednica 6, Preglednica 7 in Preglednica 8). Rezultate poslovanja po oddelkih predelovalne dejavnosti izkazuje Preglednica 9 in Preglednica 10.

## 5. REZULTATI POSLOVANJA DRUŽB GLEDE NA REGIJO

Družbe se razvrščajo v 12 statističnih regij v skladu z Uredbo 1059/2003/ES o oblikovanju skupne klasifikacije statističnih teritorialnih enot (NUTS)<sup>19</sup>. To uredbo dopolnjuje Uredba o standardni klasifikaciji teritorialnih enot<sup>20</sup>.

Struktura pomembnejših podatkov o poslovanju družb v letu 2014 po regijah je razvidna iz naslednjega grafičnega prikaza:



Najbolj razvita med regijami je Osrednjeslovenska regija. V tej regiji je bilo 44,0 % vseh družb, ki so imele 38,0 % vseh zaposlenih ter ustvarile 47,3 % vseh prihodkov in 36,3 % čistih prihodkov od prodaje na tujem trgu.

Pomembnejši regiji sta bili še Podravska in Savinjska regija. V Podravski regiji je bilo 12,1 % vseh družb s 14,0 % vseh zaposlenih, ki so ustvarile 10,0 % vseh prihodkov in 10,6 % vseh čistih prihodkov od prodaje na tujem trgu. V Savinjski regiji je bilo 9,6 % vseh družb, ki so imele 12,7 % vseh zaposlenih ter dosegle 10,0 % vseh prihodkov in 9,7 % vseh čistih prihodkov od prodaje na tujem trgu.

Najmanjši med regijami sta Zasavska z 1,1 % in Notranjsko - kraška z 1,7 % vseh družb. Delež zaposlenih in prihodkov sta bila pri družbah obeh regij manjša od 2,0 %.

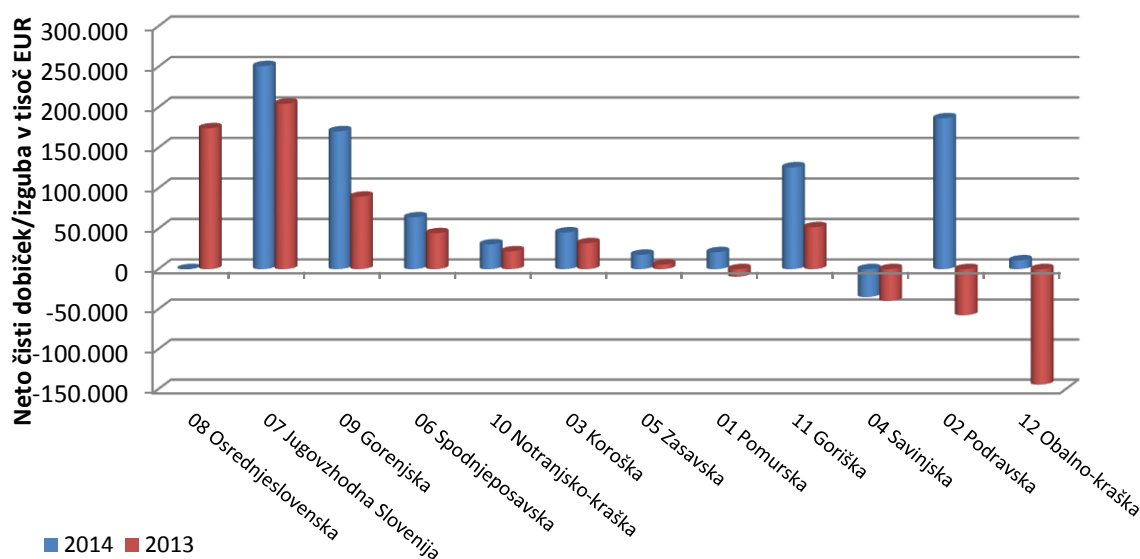
<sup>19</sup> Uradni list L, št. 154 z dne 21.06.2003, z vsemi spremembami.

<sup>20</sup> Uradni list RS, št. 9/2007.

Neto dodana vrednost je bila ugotovljena v vseh regijah, za 7 % več kakor v letu 2013. Neto čisti dobiček je izkazalo deset regij, in sicer največ družbe Jugovzhodne Slovenije, 250.773 tisoč evrov, družbe Podravske regije, 186.304 tisoč evrov, družbe Gorenjske regije, 170.311 tisoč evrov, in družbe Goriške regije, 125.721 tisoč evrov. Vse našteje regije so v primerjavi z letom 2013 izboljšale neto čisti poslovni izid, najbolj družbe Podravske regije, ki so v letu 2013 izkazovale neto čisto izgubo.

V letu 2014 sta neto čisto izgubo ugotovili dve regiji, Savinjska in Osrednjeslovenska regija, v letu 2013 pa štiri regije. Družbe Savinjske regije so zmanjšale neto čisto izgubo od 39.774 tisoč evrov v letu 2013 na 34.875 tisoč evrov v letu 2014. Družbe Osrednjeslovenske regije so izkazale 262 tisoč evrov neto čiste izgube in so v letu 2014 edine poslabšale rezultat poslovanja, saj so v letu 2013 izkazovale 174.041 tisoč evrov neto čistega dobička.

Neto čisti dobiček po regijah je za leti 2014 in 2013 razviden iz naslednjega grafičnega prikaza:



Podrobnejši pregled rezultatov poslovanja družb po regijah je razviden iz priloge (Preglednica 12 in Preglednica 13).



#### IV. SREDSTVA IN OBVEZNOSTI DO VIROV SREDSTEV DRUŽB

Družbe so na dan 31. 12. 2014 izkazale **90.023.410 tisoč evrov sredstev oziroma obveznosti do virov sredstev**, 1 % manj kakor na dan 31. 12. 2013. Premoženje družb se je glede na 0,2 %<sup>21</sup> rast cen življenjskih potrebščin realno zmanjšalo.

##### 1. SREDSTVA

Družbe so na dan 31. 12. 2014 izkazale 62,0 % dolgoročnih sredstev, 37,2 % kratkoročnih sredstev in 0,8 % kratkoročnih aktivnih časovnih razmejitev. Zmanjšale so delež dolgoročnih in povečale delež kratkoročnih sredstev.

**Dolgoročna sredstva** so znašala **55.845.900 tisoč evrov**, 2 % manj kakor na dan 31. 12. 2013. Med dolgoročnimi sredstvi je bilo največ opredmetenih osnovnih sredstev, 61,3 %, dolgoročnih finančnih naložb, 24,1 %, in naložbenih nepremičnin, 7,8 %.

**Opredmetena osnovna sredstva** kot najpomembnejša skupina dolgoročnih sredstev so znašala 34.213.427 tisoč evrov, 0,3 % več kakor ob koncu leta 2013.

**Dolgoročne finančne naložbe** so znašale 13.478.892 tisoč evrov, 9 % manj kakor konec leta 2013. Njihov delež v strukturi sredstev se je zmanjšal od 16,1 % na 15,0 %.

Druga pomembnejša skupina sredstev so **kratkoročna sredstva**, ki so ob koncu leta 2014 znašala **33.480.209 tisoč evrov** in so ostala na enaki ravni kot konec leta 2013. Med kratkoročnimi sredstvi je bilo največ kratkoročnih poslovnih terjatev, 44,1 %, zalog, 24,0 %, in kratkoročnih finančnih naložb, 18,9 %. Vsa navedena kratkoročna sredstva so se zmanjšala, še najmanj najboljše kratkoročne poslovne terjatve, za 1 %.

---

<sup>21</sup> Podatek o rasti cen življenjskih potrebščin se nanaša na povečanje teh cen v decembru 2014 v primerjavi z decembrom 2013.

## 2. OBVEZNOSTI DO VIROV SREDSTEV

Med **obveznostmi do virov sredstev** je bilo na dan 31. 12. 2014 41,9 % **kapitala**, 23,3 % **dolgoročnih obveznosti**, 30,5 % **kratkoročnih obveznosti** in 4,3 % **rezervacij in pasivnih časovnih razmejitev**.

Ob koncu leta 2014 so imele družbe **37.711.669 tisoč evrov kapitala**, 2 % (681.002 tisoč evrov) več kakor ob koncu leta 2013. Zaradi povečanja kapitala kot najkvalitetnejšega vira financiranja sredstev in zaradi zmanjšanja obsega sredstev, se je povečal njegov delež v strukturi virov sredstev od 40,5 % na 41,9 %. V strukturi kapitala je največji del, 42,0 %, pomenil **vpoklicani kapital**, 23,4 % **kapitalske rezerve**, 15,2 % **rezerve iz dobička** in 3,8 % **presežek iz prevrednotenja**. Preostali del kapitala, 15,6 %, pa je bil odvisen **od rezultatov poslovanja družb v letu 2014 in iz prejšnjih let**.

**Dolgoročne obveznosti** družb so na dan 31. 12. 2014 znašale **20.984.902 tisoč evrov**, 3 % (670.698 tisoč evrov) manj kakor konec leta 2013. Med dolgoročnimi obveznostmi je bilo 93,1 % finančnih in 5,8 % poslovnih obveznosti, preostali del pa so pomenile odložene obveznosti za davek. Na zmanjšanje dolgoročnih obveznosti so vplivale predvsem dolgoročne finančne obveznosti, ki so znašale 19.527.021 tisoč evrov, 3 % (524.947 tisoč evrov) manj kakor konec leta 2013.

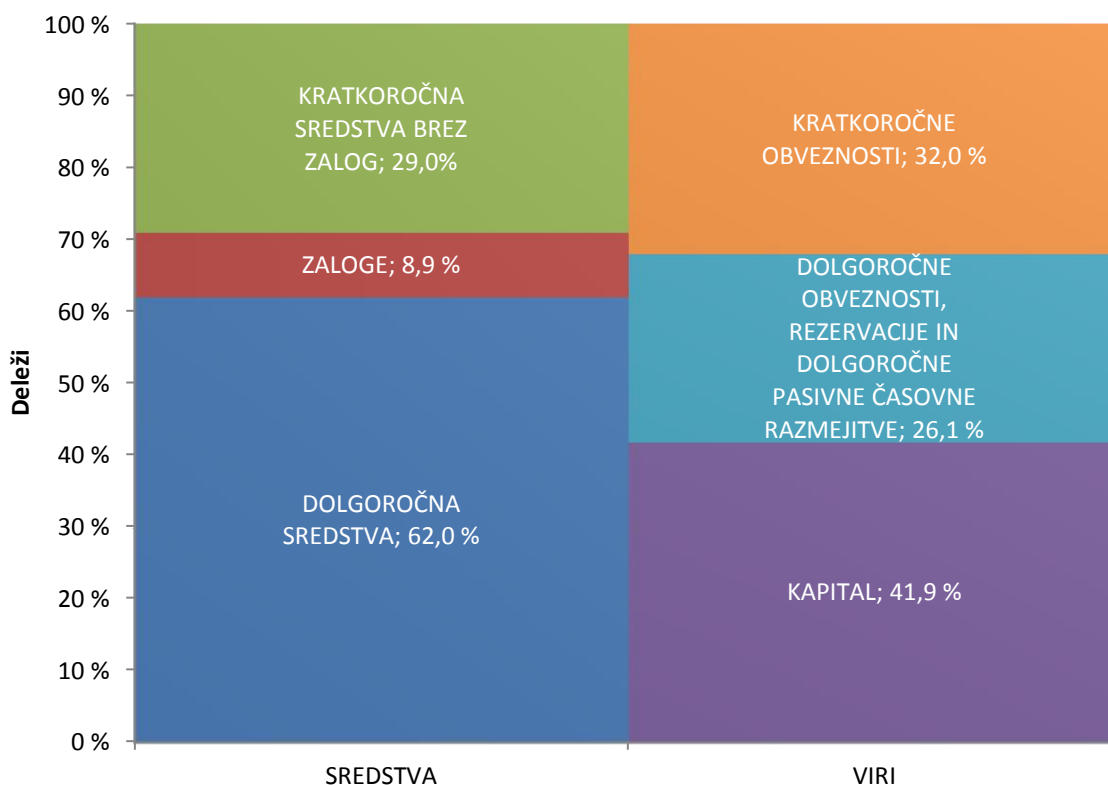
Ob koncu leta 2014 so **kratkoročne obveznosti** družb znašale **27.475.932 tisoč evrov**, 6 % (1.666.808 tisoč evrov) manj kakor ob koncu leta 2013. Med kratkoročnimi obveznostmi je bilo 58,1 % poslovnih in 41,9 % finančnih obveznosti. Na zmanjšanje kratkoročnih obveznosti so vplivale finančne obveznosti, ki so znašale 11.512.489 tisoč evrov, 14 % (1.841.669 tisoč evrov) manj kot konec leta 2013. Povečale pa so se kratkoročne poslovne obveznosti, za 1 % (174.804 tisoč evrov).

### 3. STRUKTURA FINANCIRANJA

Družbe so konec leta 2014 s kapitalom financirale 67,5 % dolgoročnih sredstev, konec leta 2013 pa 64,7 %. Kazalnik dolgoročne pokritosti dolgoročnih sredstev in zalog<sup>22</sup> je konec leta 2014 znašal 0,958, konec leta 2013 pa 0,931. Dolgoročna sredstva, vključno z zalogami, niso bila v celoti financirana z dolgoročnimi viri sredstev. Konec leta 2014 je bilo 67,0 % zalog financiranih z dolgoročnimi viri, konec leta 2013 pa 45,5 %.

Ugodnejši je bil tudi pospešeni koeficient<sup>23</sup>, ki kaže, ali bi družbe lahko pokrile svoje trenutne kratkoročne obveznosti, če ne bi mogle uporabiti (prodati) zalog za pokrivanje teh obveznosti (priporočena vrednost kazalnika je okrog 1). Družbe so konec leta 2014 na 100 evrov kratkoročnih obveznosti imele 90,8 evrov kratkoročnih sredstev brez zalog, konec leta 2013 pa 85,2 evrov.

Struktura sredstev in obveznosti do virov sredstev ob koncu leta 2014 je razvidna iz naslednjega grafičnega prikaza:



Podrobnejši pregled obsega in strukture posameznih vrst sredstev in obveznosti do virov sredstev družb je razviden iz priloge (Preglednica 14).

<sup>22</sup> Izračunan iz razmerja med kapitalom, rezervacijami, dolgoročnimi pasivnimi časovnimi razmejitvami in dolgoročnimi obveznostmi v primerjavi z dolgoročnimi sredstvi in zalogami.

<sup>23</sup> Izračunan iz razmerja med kratkoročnimi sredstvi brez zalog in kratkoročnimi aktivnimi časovnimi razmejitvami v primerjavi s kratkoročnimi obveznostmi in kratkoročnimi pasivnimi časovnimi razmejitvami.

## V. DODATEK – POSLOVNI IZID IN PREMOŽENJSKO FINANČNI POLOŽAJ ZADRUG

Zadruge so podatke iz letnih poročil za leto 2014 predložile na poenotenih obrazcih, ki se razlikujejo od poenotenih obrazcev družb<sup>24</sup>, zato jih obravnavamo posebej.

### 1. POSLOVNI IZID

V letu 2014 je **332 zadrug** (v letu 2013 311 zadrug) ustvarilo **805.252 tisoč evrov prihodkov** in **805.809 tisoč evrov odhodkov**. Prihodki kot tudi odhodki so se povečali za 3 %. Prihodki zadrug so pomenili 1,0 % prihodkov družb.

V zadrugah je bilo **3.087 zaposlenih**, 3 % več kakor v letu 2013 in so pomenili 0,7 % zaposlenih v družbah.

V letu 2014 je **neto dodana vrednost** zadrug znašala **78.110 tisoč evrov**, kar je 4 % več kakor v letu 2013. Neto dodana vrednost na zaposlenega je znašala 25.303 evrov, 1,5 % več kakor v letu 2013 ter je bila za dobro tretjino manjša kakor pri družbah.

Čisti dobiček je ugotovilo 150 zadrug, čisto izgubo pa 121 zadrug. V primerjavi z letom 2013 se je čisti dobiček povečal za 5 %, čista izguba pa za 30 %. V letu 2014 so zadruge izkazale **neto čisto izgubo** v znesku **1.262 tisoč evrov**, 192 % več kakor v letu 2013.

Večina zadrug, 84,0 % vseh, je sodila med mikro zadruge. Največji vpliv na poslovanje so imele srednje zadruge, ki so imele dobro polovico vseh zaposlenih in ustvarile slabo polovico vseh prihodkov, njihova neto čista izguba pa je znašala 465 tisoč evrov. Neto čisto izgubo so izkazale tudi velike zadruge, 1.021 tisoč evrov, in mikro zadruge, 69 tisoč evrov. Le majhne zadruge so imele neto čisti dobiček, 292 tisoč evrov, in so z 19,5 % vseh zaposlenih ustvarile 19,5 % vseh prihodkov.

Najpomembnejši področji po številu zadrug, zaposlenih in po ustvarjenih prihodkih v letu 2014 sta bili področje trgovine, vzdrževanja in popravil motornih vozil ter področje kmetijstva in lova, gozdarstva in ribištva. V področju trgovine, vzdrževanja in popravil motornih vozil je bilo 96 zadrug s 75,5 % vseh zaposlenih, ki so ustvarili 79,5 % vseh prihodkov in 1.698 tisoč evro neto čiste izgube ter jo glede na leto 2013 povečali za 156 %. 74 zadrug s področja kmetijstva in lova, gozdarstva in ribištva je imelo 13,2 % vseh zaposlenih, ki so ustvarili 14,0 % vseh prihodkov in izkazali 69 tisoč evrov neto čiste izgube ter jo glede na leto 2013 zmanjšali za 84 %. Največ neto

<sup>24</sup> Izjema je obrazec podatki iz izkaza poslovnega izida, ki je enak tako za družbe kot za zadruge.

čistega dobička so ustvarile zadruga s področja strokovne, znanstvene in tehnične dejavnosti, 274 tisoč evrov, in s področja poslovanje z nepremičninami, 176 tisoč evrov.

V letu 2014 je 5 regij imelo neto čisti dobiček. Največ zadrug, 23,5 %, je iz Osrednjeslovenske regije, ki so imele neto čisto izgubo, 62 tisoč evrov, sledi Podravska regija, kjer je 18,4% zadrug imelo največ neto čistega dobička, 340 tisoč evrov. Izkazale so ga še zadruga iz Goriške, Obalno-kraške, Zasavske in Koroške regije. Največ neto čiste izgube so ugotovile zadruga iz Gorenjske regije, 903 tisoč evrov, in iz Savinjske regije, 361 tisoč evrov.

Pregled pomembnejših podatkov poslovanja zadrug je razviden iz priloge (Preglednica 16, Preglednica 17, Preglednica 18 in Preglednica 19).

## 2. SREDSTVA IN OBVEZNOSTI DO VIROV SREDSTEV

Zadruga so na dan 31.12.2014 imele **708.793 tisoč evrov sredstev oziroma obveznosti do virov sredstev**, 2 % manj kakor na dan 31.12.2013. Med sredstvi je bilo 70,3 % dolgoročnih sredstev, 29,4 % kratkoročnih sredstev in 0,2 % kratkoročnih aktivnih časovnih razmejitev.

Med obveznostmi do virov sredstev je bilo 62,7 % kapitala, 9,7 % dolgoročnih obveznosti, 25,8 % kratkoročnih obveznosti ter 1,8 % rezervacij in pasivnih časovnih razmejitev. Kapital je na dan 31.12.2014 znašal 444.560 tisoč evrov. Največ kapitala je bilo združnega, 378.998 tisoč evrov, od tega je bilo 356.403 tisoč evrov nerazdeljivega kapitala, preostali del pa so pomenili deleži članov zadruga. Nerazdeljivi kapital je izkazalo 149 zadrug, in sicer 98 mikro, 26 majhnih, 19 srednjih in 6 velikih zadrug.

Pregled pomembnejših postavk obsega in strukture posameznih vrst sredstev in obveznosti do virov sredstev zadrug je razviden iz priloge (Preglednica 20).

**Preglednica 1: Pomembnejše postavke poslovnega izida družb v letih od 2010 do 2014**

POSTAVKE POSLOVNEGA IZIDA	Znesek v tisoč EUR					Delež v prihodkih				
	2010	2011	2012	2013	2014	2010	2011	2012	2013	2014
<b>Prihodki</b>	75.317.646	78.630.659	78.773.504	77.181.800	79.449.022	100,0 %	100,0 %	100,0 %	100,0 %	100,0 %
<b>Odhodki</b>	75.131.078	77.716.606	78.011.666	76.643.428	78.119.441	99,8 %	98,8 %	99,0 %	99,3 %	98,3 %
<b>EBT (neto celotni dobiček/izguba)</b>	186.568	914.053	761.838	538.372	1.329.581	0,2 %	1,2 %	1,0 %	0,7 %	1,7 %
<b>EBIT (dobiček/izguba iz poslovanja)*</b>	2.099.946	2.310.081	2.114.946	2.151.082	2.574.282	2,8 %	2,9 %	2,7 %	2,8 %	3,2 %
<b>EBITDA**</b>	6.164.587	6.405.716	6.254.158	6.397.333	6.839.603	8,2 %	8,1 %	7,9 %	8,3 %	8,6 %
<b>Dodana vrednost</b>	16.873.748	17.008.228	16.720.493	16.815.717	17.644.044	22,4 %	21,6 %	21,2 %	21,8 %	22,2 %
<b>Izguba na substanci</b>	198.479	156.411	185.847	203.518	187.674	0,3 %	0,2 %	0,2 %	0,3 %	0,2 %
<b>Neto dodana vrednost</b>	16.675.270	16.851.817	16.534.646	16.612.199	17.456.370	22,1 %	21,4 %	21,0 %	21,5 %	22,0 %
<b>Davek iz dobička</b>	534.490	513.347	370.742	393.767	426.549	0,7 %	0,7 %	0,5 %	0,5 %	0,5 %
<b>Odloženi davki</b>	-91.425	-56.462	58.715	-24.607	15.663	-0,1 %	-0,1 %	0,1 %	0,0 %	0,0 %
<b>Čisti dobiček</b>	2.576.223	2.621.744	2.654.444	2.831.496	3.332.895	3,4 %	3,3 %	3,4 %	3,7 %	4,2 %
<b>Čista izguba</b>	2.832.719	2.164.576	2.322.063	2.662.283	2.445.526	3,8 %	2,8 %	2,9 %	3,4 %	3,1 %
<b>Neto čisti dobiček/izguba</b>	-256.497	457.168	332.381	169.212	887.369	-0,3 %	0,6 %	0,4 %	0,2 %	1,1 %
<b>Število družb, ki so predložile letno poročilo</b>	55.734	57.798	59.726	61.312	63.590	-	-	-	-	-

\* EBIT je dobiček iz poslovanja, zmanjšan za izgubo iz poslovanja.

\*\* EBITDA je denarni tok iz poslovanja, izračunan kot dobiček iz poslovanja, zmanjšan za izgubo iz poslovanja ter povečan za amortizacijo in odpise vrednosti.

Opomba:

Podatki v preglednici so iz letnih poročil na poenotениh obrazcih, ki so jih družbe predložile za posamezna leta. To pomeni, da se lahko podatki za leto 2013 razlikujejo od podatkov, ki so jih v poenotene obrazce za leto 2014 družbe vpisale v stolpec za prejšnje leto, ker je število družb, ki so predložile letna poročila, po posameznih letih različno.

**Preglednica 2: Obseg in struktura posameznih vrst prihodkov in odhodkov družb**

PRIHODKI IN ODHODKI	Znesek v tisoč EUR		Indeks	Delež	
	2014	2013	$\frac{2014}{2013}$	2014	2013
<b>PRIHODKI SKUPAJ</b>	<b>79.449.022</b>	<b>75.734.002</b>	<b>105</b>	<b>100,0 %</b>	<b>100,0 %</b>
<b>I. POSLOVNI PRIHODKI</b>	<b>77.804.179</b>	<b>74.368.712</b>	<b>105</b>	<b>97,9 %</b>	<b>98,2 %</b>
1. Čisti prihodki od prodaje na domačem trgu	48.412.035	46.805.253	103	60,9 %	61,8 %
2. Čisti prihodki od prodaje na trgu EU	21.210.181	18.872.239	112	26,7 %	24,9 %
3. Čisti prihodki od prodaje na trgu izven EU	6.882.079	7.426.646	93	8,7 %	9,8 %
4. Sprememba vrednosti zalog proizvodov in nedokončane proizvodnje	-87.114	-18.136	480	-0,1 %	0,0 %
5. Usredstveni lastni proizvodi in lastne storitve	182.830	153.433	119	0,2 %	0,2 %
6. Drugi poslovni prihodki	1.204.168	1.129.278	107	1,5 %	1,5 %
<b>II. FINANČNI PRIHODKI</b>	<b>1.343.787</b>	<b>1.121.675</b>	<b>120</b>	<b>1,7 %</b>	<b>1,5 %</b>
1. Finančni prihodki iz deležev	614.348	451.900	136	0,8 %	0,6 %
2. Finančni prihodki iz danih posojil	494.742	436.305	113	0,6 %	0,6 %
3. Finančni prihodki iz poslovnih terjatev	234.698	233.469	101	0,3 %	0,3 %
<b>III. DRUGI PRIHODKI</b>	<b>301.056</b>	<b>243.616</b>	<b>124</b>	<b>0,4 %</b>	<b>0,3 %</b>
<b>ODHODKI SKUPAJ</b>	<b>78.119.441</b>	<b>74.988.231</b>	<b>104</b>	<b>100,0 %</b>	<b>100,0 %</b>
<b>I. POSLOVNI ODHODKI</b>	<b>75.229.897</b>	<b>72.072.341</b>	<b>104</b>	<b>96,3 %</b>	<b>96,1 %</b>
1. Stroški blaga, materiala in storitev	59.385.849	57.145.080	104	76,0 %	76,2 %
2. Stroški dela	10.616.767	9.988.687	106	13,6 %	13,3 %
- stroški plač	7.740.414	7.305.725	106	9,9 %	9,7 %
- stroški pokojninskih in drugih socialnih zavarovanj	1.401.802	1.338.842	105	1,8 %	1,8 %
- drugi stroški dela	1.474.551	1.344.120	110	1,9 %	1,8 %
3. Odpisi vrednosti	4.265.321	4.094.007	104	5,5 %	5,5 %
- amortizacija	3.045.825	3.041.985	100	3,9 %	4,1 %
- prevrednotovalni poslovni odhodki	1.219.497	1.052.023	116	1,6 %	1,4 %
4. Drugi poslovni odhodki	961.959	844.567	114	1,2 %	1,1 %
<b>II. FINANČNI ODHODKI</b>	<b>2.742.525</b>	<b>2.761.887</b>	<b>99</b>	<b>3,5 %</b>	<b>3,7 %</b>
1. Finančni odhodki iz oslabitve in odpisov finančnih naložb	1.324.484	1.385.570	96	1,7 %	1,8 %
2. Finančni odhodki iz finančnih obveznosti	1.086.248	1.138.984	95	1,4 %	1,5 %
3. Finančni odhodki iz poslovnih obveznosti	331.793	237.333	140	0,4 %	0,3 %
<b>III. DRUGI ODHODKI</b>	<b>147.020</b>	<b>154.003</b>	<b>95</b>	<b>0,2 %</b>	<b>0,2 %</b>
<b>POSLOVNI IZID:</b>	<b>1.329.581</b>	<b>745.771</b>	<b>178</b>	-	-
- iz poslovanja	2.574.282	2.296.371	112	-	-
- iz financiranja	-1.398.737	-1.640.213	85	-	-
- iz drugega delovanja	154.037	89.613	172	-	-

**Preglednica 3: Rezultati poslovanja družb glede na velikost v letu 2014**

TEMELJNI PODATKI (zneski v tisoč EUR)		VELIKOST DRUŽB				SKUPAJ
		Mikro	Majhne	Srednje	Velike	
<b>DRUŽBE</b>	število	59.940	2.303	719	628	<b>63.590</b>
	delež	94,3 %	3,6 %	1,1 %	1,0 %	<b>100,0 %</b>
<b>ZAPOSLENI</b>	število	128.051	65.518	72.094	167.243	<b>432.906</b>
	delež	29,6 %	15,1 %	16,7 %	38,6 %	<b>100,0 %</b>
<b>PRIHODKI SKUPAJ</b>	znesek	14.484.260	10.182.559	11.563.357	43.218.847	<b>79.449.022</b>
	delež	18,2 %	12,8 %	14,6 %	54,4 %	<b>100,0 %</b>
<b>ČISTI PRIHODKI OD PRODAJE</b>	znesek	13.862.956	9.791.106	11.159.955	41.690.279	<b>76.504.295</b>
	delež	18,1 %	12,8 %	14,6 %	54,5 %	<b>100,0 %</b>
<b>ČISTI PRIHODKI OD PRODAJE NA TUJEM TRGU</b>	število družb	16.440	1.752	580	444	<b>19.216</b>
	znesek	3.309.180	2.779.344	4.017.130	17.986.606	<b>28.092.260</b>
	delež	11,8 %	9,9 %	14,3 %	64,0 %	<b>100,0 %</b>
<b>ODHODKI SKUPAJ</b>	znesek	14.816.175	9.886.981	11.159.988	42.256.296	<b>78.119.441</b>
	delež	19,0 %	12,7 %	14,3 %	54,1 %	<b>100,0 %</b>
<b>VREDNOST AKTIVE NA DAN 31. 12. 2014</b>	znesek	19.559.795	10.545.230	9.589.207	50.329.178	<b>90.023.410</b>
	delež	21,7 %	11,7 %	10,7 %	55,9 %	<b>100,0 %</b>
<b>DODANA VREDNOST</b>	število družb	45.327	2.257	716	559	<b>48.859</b>
	znesek	3.832.133	2.535.483	2.728.481	8.547.946	<b>17.644.044</b>
	delež	21,7 %	14,4 %	15,5 %	48,4 %	<b>100,0 %</b>
	indeks $\frac{2014}{2013}$	115	107	106	103	<b>107</b>
<b>IZGUBA NA SUBSTANCI</b>	število družb	11.624	45	3	67	<b>11.739</b>
	znesek	139.965	25.112	5.646	16.950	<b>187.674</b>
	delež	74,6 %	13,4 %	3,0 %	9,0 %	<b>100,0 %</b>
	indeks $\frac{2014}{2013}$	148	40	47	104	<b>101</b>
<b>NETO DODANA VREDNOST</b>	znesek	3.692.169	2.510.371	2.722.835	8.530.996	<b>17.456.370</b>
<b>ČISTI DOBIČEK</b>	število družb	36.859	1.963	600	501	<b>39.923</b>
	znesek	702.500	456.265	476.821	1.697.309	<b>3.332.895</b>
	delež	21,1 %	13,7 %	14,3 %	50,9 %	<b>100,0 %</b>
	indeks $\frac{2014}{2013}$	121	122	127	116	<b>120</b>
<b>ČISTA IZGUBA</b>	število družb	20.233	336	119	130	<b>20.818</b>
	znesek	1.141.792	228.501	144.893	930.341	<b>2.445.526</b>
	delež	46,7 %	9,3 %	5,9 %	38,0 %	<b>100,0 %</b>
	indeks $\frac{2014}{2013}$	149	71	59	86	<b>101</b>
<b>NETO ČISTI DOBIČEK/IZGUBA</b>	znesek	-439.292	227.765	331.928	766.968	<b>887.369</b>



**Preglednica 4: Podatki o poslovanju družb v letu 2014 po letih vpisa v sodni register**

Leto vpisa v sodni register (zneski v tisoč EUR)	DRUŽBE		ZAPOSLENI		PRIHODKI SKUPAJ		ČISTI DOBIČEK		ČISTA IZGUBA		NETO ČISTI DOBIČEK/IZGUBA		VREDNOST AKTIVE NA DAN 31.12.2014	
	število	delež	število	delež	znesek	indeks 2014/2013	znesek	indeks 2014/2013	znesek	indeks 2014/2013	letno 2014 znesek	letno 2013 znesek	znesek	delež
pred 1991	5.457	8,6 %	136.920	31,6 %	27.048.941	102	1.017.029	127	586.459	69	430.570	-41.888	31.491.995	35,0 %
od 1991 do 2004	22.031	34,6 %	189.728	43,8 %	35.638.440	102	1.574.053	112	909.665	93	664.388	418.065	41.196.539	45,8 %
2005	1.957	3,1 %	12.087	2,8 %	1.750.273	109	75.327	85	56.319	113	19.007	38.621	1.938.230	2,2 %
2006	2.203	3,5 %	10.976	2,5 %	2.008.733	101	75.737	119	152.442	120	-76.706	-63.477	2.734.716	3,0 %
2007	2.776	4,4 %	10.052	2,3 %	2.265.518	107	81.965	132	76.117	115	5.849	-3.914	2.102.339	2,3 %
2008	3.301	5,2 %	10.538	2,4 %	1.547.533	108	83.172	111	343.614	224	-260.442	-78.240	2.031.767	2,3 %
2009	3.033	4,8 %	8.753	2,0 %	1.209.329	107	67.651	135	30.976	89	36.675	15.342	1.366.040	1,5 %
2010	3.555	5,6 %	10.846	2,5 %	1.655.471	108	65.594	127	79.362	121	-13.768	-13.721	1.458.517	1,6 %
2011	3.994	6,3 %	16.420	3,8 %	2.609.416	108	87.347	125	44.580	165	42.767	43.018	2.036.749	2,3 %
2012	4.523	7,1 %	11.303	2,6 %	1.563.817	127	110.721	136	43.584	113	67.136	42.781	1.267.846	1,4 %
2013	5.022	7,9 %	9.830	2,3 %	1.534.799	234	67.150	158	93.992	345	-26.841	15.294	1.709.969	1,9 %
2014	5.738	9,0 %	5.452	1,3 %	616.751	*	27.150	*	28.416	*	-1.266	300	688.703	0,8 %
<b>SKUPAJ</b>	<b>63.590</b>	<b>100,0 %</b>	<b>432.906</b>	<b>100,0 %</b>	<b>79.449.022</b>	<b>105</b>	<b>3.332.895</b>	<b>120</b>	<b>2.445.526</b>	<b>101</b>	<b>887.369</b>	<b>372.180</b>	<b>90.023.410</b>	<b>100,0 %</b>

Opomba\*: indeks večji od 1000. V letu 2014 so indeksi izračunani zaradi statusnih sprememb, sicer novoustanovljene družbe nimajo podatkov za leto 2013.

### Preglednica 5: Število družb po velikosti v oddelkih področij dejavnosti v letu 2014

ODELKI DEJAVNOSTI	ŠTEVILO DRUŽB po velikosti				SKUPAJ	
	mikro	majhne	srednje	velike	število	delež
A01 Kmetijska proizvodnja in lov ter z njima povezane storitve	264	22	6	5	297	0,5 %
A02 Gozdarstvo	107	6	2	5	120	0,2 %
A03 Ribištvo in gojenje vodnih organizmov	30	1			31	0,0 %
B05 Pridobivanje premoga				2	2	0,0 %
B06 Pridobivanje surove nafte in zemeljskega plina	2				2	0,0 %
B07 Pridobivanje rud	1				1	0,0 %
B08 Pridobivanje rudnin in kamnin	42	11	3	1	57	0,1 %
B09 Storitve za rudarstvo	4		1		5	0,0 %
C10 Proizvodnja živil	542	37	21	18	618	1,0 %
C11 Proizvodnja pijač	61	4	4	2	71	0,1 %
C13 Proizvodnja tekstilij	125	11	6	6	148	0,2 %
C14 Proizvodnja oblačil	193	7	3	1	204	0,3 %
C15 Proizvodnja usnja, usnjenih in sorodnih izdelkov	36	3	1	6	46	0,1 %
C16 Obdelava in predelava lesa, proizvodnja izdelkov iz lesa, plute, slame in protja, razen pohištva	499	40	10	10	559	0,9 %
C17 Proizvodnja papirja in izdelkov iz papirja	83	14	6	8	111	0,2 %
C18 Tiskarstvo in razmnoževanje posnetih nosilcev zapisa	572	21	4	3	600	0,9 %
C19 Proizvodnja koksa in naftnih derivatov	3	1		1	5	0,0 %
C20 Proizvodnja kemikalij, kemičnih izdelkov	104	21	15	15	155	0,2 %
C21 Proizvodnja farmacevtskih surovin in preparatov	19	2	1	3	25	0,0 %
C22 Proizvodnja izdelkov iz gume in plastičnih mas	459	61	24	18	562	0,9 %
C23 Proizvodnja nekovinskih mineralnih izdelkov	182	33	14	15	244	0,4 %
C24 Proizvodnja kovin	48	13	13	9	83	0,1 %
C25 Proizvodnja kovinskih izdelkov, razen strojev in naprav	1.509	152	43	21	1.725	2,7 %
C26 Proizvodnja računalnikov, elektronskih in optičnih izdelkov	187	32	9	9	237	0,4 %
C27 Proizvodnja električnih naprav	217	20	15	19	271	0,4 %
C28 Proizvodnja drugih strojev in naprav	355	80	41	14	490	0,8 %
C29 Proizvodnja motornih vozil, prikolic in polprikolic	100	12	13	14	139	0,2 %
C30 Proizvodnja drugih vozil in plovil	73		4		77	0,1 %
C31 Proizvodnja pohištva	326	23	11	1	361	0,6 %
C32 Druge raznovrstne predelovalne dejavnosti	240	14	8	4	266	0,4 %
C33 Popravila in montaža strojev in naprav	590	18	5	4	617	1,0 %
D35 Oskrba z električno energijo, plinom in paro	624	13	6	26	669	1,1 %
E36 Zbiranje, prečiščevanje in distribucija vode	23	25	14	3	65	0,1 %
E37 Ravnanje z odpadki	26	1	1		28	0,0 %
E38 Zbiranje in odvoz odpadkov ter ravnanje z njimi, pridobivanje sekundarnih surovin	171	29	15	5	220	0,3 %
E39 Saniranje okolja in drugo ravnanje z odpadki	22	2	2		26	0,0 %
F41 Gradnja stavb	2.165	46	8	6	2.225	3,5 %

ODDELKI DEJAVNOSTI	ŠTEVILO DRUŽB po velikosti				SKUPAJ	
	mikro	majhne	srednje	velike	število	delež
F42 Gradnja inženirskih objektov	349	38	20	15	422	0,7 %
F43 Specializirana gradbena dela	4.653	108	12	6	4.779	7,5 %
G45 Trgovina z motornimi vozili in popravila motornih vozil	1.606	102	36	14	1.758	2,8 %
G46 Posredništvo in trgovina na debelo, razen z motornimi vozili	8.973	443	115	70	9.601	15,1 %
G47 Trgovina na drobno, razen z motornimi vozili	3.557	115	46	33	3.751	5,9 %
H49 Kopenski promet, cevovodni transport	2.068	137	28	12	2.245	3,5 %
H50 Vodni promet	35	3		1	39	0,1 %
H51 Zračni promet	41	3		1	45	0,1 %
H52 Skladiščenje in spremljajoče prometne dejavnosti	544	38	11	8	601	0,9 %
H53 Poštna in kurirska dejavnost	59	5	1	1	66	0,1 %
I55 Gostinske nastanitvene dejavnosti	464	23	14	11	512	0,8 %
I56 Dejavnost strežbe jedi in pijač	2.486	22	7	1	2.516	4,0 %
J58 Založništvo	363	13	2	7	385	0,6 %
J59 Dejavnosti v zvezi s filmi, video- in zvočnimi zapisi	259	6	1	1	267	0,4 %
J60 Radijska in televizijska dejavnost	138	3			141	0,2 %
J61 Telekomunikacijske dejavnosti	212	14	4	6	236	0,4 %
J62 Računalniško programiranje, svetovanje in druge s tem povezane dejavnosti	2.080	64	8	13	2.165	3,4 %
J63 Druge informacijske dejavnosti	345	4	5	1	355	0,6 %
K64 Dejavnosti finančnih storitev, razen zavarovalništva in dejavnosti pokojninskih skladov	439	17	6	62	524	0,8 %
K65 Dejavnosti zavarovanja, pozavarovanja in pokojninskih skladov, razen obvezne socialne varnosti	3	1			4	0,0 %
K66 Pomožne dejavnosti za finančne in zavarovalniške storitve	663	11	1	1	676	1,1 %
L68 Poslovanje z nepremičninami	2.015	50	6	14	2.085	3,3 %
M69 Pravne in računovodske dejavnosti	2.547	17	1	1	2.566	4,0 %
M70 Dejavnost uprav podjetij, podjetniško in poslovno svetovanje	4.902	29	4	52	4.987	7,8 %
M71 Arhitekturno in tehnično projektiranje, tehnično preizkušanje in analiziranje	3.403	91	15	18	3.527	5,5 %
M72 Znanstvena raziskovalna in razvojna dejavnost	636	23	7		666	1,0 %
M73 Oglaševanje in raziskovanje trga	832	22	3	5	862	1,4 %
M74 Druge strokovne in tehnične dejavnosti	770	8		1	779	1,2 %
M75 Veterinarstvo	104	1			105	0,2 %
N77 Dajanje v najem in zakup	345	10	1	1	357	0,6 %
N78 Zaposlovalne dejavnosti	171	14	5	3	193	0,3 %
N79 Dejavnost potovalnih agencij, organizatorjev potovanj in s potovanji povezanih dejavnosti	394	12	3	2	411	0,6 %
N80 Varovanje in poizvedovalne dejavnosti	118	14	1	2	135	0,2 %
N81 Dejavnost oskrbe stavb in okolice	578	9	3		590	0,9 %
N82 Pisarniške in spremljajoče poslovne storitvene dejavnosti	391	7	1	2	401	0,6 %

ODDELKI DEJAVNOSTI	ŠTEVILO DRUŽB po velikosti				SKUPAJ	
	mikro	majhne	srednje	velike	število	delež
O84 Dejavnost javne uprave in obrambe, dejavnost obvezne socialne varnosti	12	3			15	0,0 %
P85 Izobraževanje	721	6			727	1,1 %
Q86 Zdravstvo	1.061	7	2	2	1.072	1,7 %
Q87 Socialno varstvo z nastanitvijo	10	4	12	2	28	0,0 %
Q88 Socialno varstvo brez nastanitve	30	2			32	0,1 %
R90 Kulturne in razvedrilne dejavnosti	251				251	0,4 %
R91 Dejavnost knjižnic, arhivov, muzejev in druge kulturne dejavnosti	22				22	0,0 %
R92 Prirejanje iger na srečo	21	14	5	3	43	0,1 %
R93 Športne in druge dejavnosti za prosti čas	340	6	1		347	0,5 %
S94 Dejavnost članskih organizacij	85	1			86	0,1 %
S95 Popravila računalnikov in izdelkov za široko rabo	199	2	1		202	0,3 %
S96 Druge storitvene dejavnosti	641	6	2	2	651	1,0 %
<b>SKUPAJ</b>	<b>59.940</b>	<b>2.303</b>	<b>719</b>	<b>628</b>	<b>63.590</b>	<b>100,0 %</b>

**Preglednica 6: Razvrstitev družb po področjih dejavnosti v letu 2014**

PODROČJA DEJAVNOSTI (zneski v tisoč EUR)	DRUŽBE		ZAPOSLENI		PRIHODKI SKUPAJ		ČISTI PRIHODKI OD PRODAJE		ČISTI PRIHODKI OD PRODAJE NA TUJEM TRGU		ODHODKI SKUPAJ		VREDNOST AKTIVE NA DAN 31.12.2014	
	število	delež	število	delež	znesek	delež	znesek	delež	znesek	delež	znesek	delež	znesek	delež
A Kmetijstvo in lov, gozdarstvo, ribištvo	448	0,7 %	3.050	0,7 %	395.938	0,5 %	365.231	0,5 %	111.234	0,4 %	409.479	0,5 %	576.201	0,6 %
B Rudarstvo	67	0,1 %	2.406	0,6 %	285.918	0,4 %	261.750	0,3 %	73.136	0,3 %	310.414	0,4 %	445.067	0,5 %
C Predelovalne dejavnosti	7.614	12,0 %	159.979	37,0 %	24.236.707	30,5 %	23.552.382	30,8 %	15.848.731	56,4 %	23.239.709	29,7 %	22.030.980	24,5 %
D Oskrba z električno energijo, plinom in paro	669	1,1 %	7.475	1,7 %	5.686.243	7,2 %	5.482.050	7,2 %	2.175.167	7,7 %	5.510.274	7,1 %	8.515.936	9,5 %
E Oskrba z vodo, ravnanje z odpadki in saniranje okolja	339	0,5 %	8.900	2,1 %	1.204.488	1,5 %	1.161.907	1,5 %	200.708	0,7 %	1.174.190	1,5 %	1.215.697	1,4 %
F Gradbeništvo	7.426	11,7 %	33.833	7,8 %	3.634.234	4,6 %	3.566.082	4,7 %	391.837	1,4 %	3.796.789	4,9 %	4.187.760	4,7 %
G Trgovina, vzdrževanje in popravila motornih vozil	15.110	23,8 %	79.044	18,3 %	27.191.655	34,2 %	26.798.054	35,0 %	5.613.781	20,0 %	26.794.556	34,3 %	15.893.008	17,7 %
H Promet in skladiščenje	2.996	4,7 %	33.021	7,6 %	4.473.226	5,6 %	4.258.318	5,6 %	1.768.609	6,3 %	4.242.495	5,4 %	10.134.604	11,3 %
I Gostinstvo	3.028	4,8 %	15.988	3,7 %	1.088.869	1,4 %	1.052.089	1,4 %	35.558	0,1 %	1.151.115	1,5 %	2.125.065	2,4 %
J Informacijske in komunikacijske dejavnosti	3.549	5,6 %	17.270	4,0 %	3.061.886	3,9 %	2.915.002	3,8 %	652.569	2,3 %	2.923.337	3,7 %	3.882.551	4,3 %
K Finančne in zavarovalniške dejavnosti	1.204	1,9 %	3.509	0,8 %	1.215.459	1,5 %	712.823	0,9 %	19.171	0,1 %	1.462.202	1,9 %	7.035.438	7,8 %
L Poslovanje z nepremičninami	2.085	3,3 %	3.069	0,7 %	634.055	0,8 %	508.575	0,7 %	15.239	0,1 %	1.081.282	1,4 %	4.262.155	4,7 %
M Strokovne, znanstvene in tehnične dejavnosti	13.492	21,2 %	28.336	6,5 %	3.979.686	5,0 %	3.610.202	4,7 %	948.341	3,4 %	3.729.307	4,8 %	7.333.207	8,1 %
N Druge raznovrstne poslovne dejavnosti	2.087	3,3 %	25.429	5,9 %	1.298.169	1,6 %	1.249.956	1,6 %	192.366	0,7 %	1.278.379	1,6 %	960.966	1,1 %
O Dejavnost javne uprave in obrambe, dejavnost obvezne socialne varnosti	15	0,0 %	248	0,1 %	13.402	0,0 %	8.758	0,0 %	0	-	13.044	0,0 %	9.570	0,0 %
P Izobraževanje	727	1,1 %	1.338	0,3 %	89.919	0,1 %	84.355	0,1 %	10.628	0,0 %	87.844	0,1 %	107.976	0,1 %
Q Zdravstvo in socialno varstvo	1.132	1,8 %	4.579	1,1 %	311.969	0,4 %	295.056	0,4 %	7.236	0,0 %	278.944	0,4 %	476.261	0,5 %
R Kulturne, razvedrilne in rekreacijske dejavnosti	663	1,0 %	3.005	0,7 %	475.064	0,6 %	462.288	0,6 %	11.487	0,0 %	469.897	0,6 %	640.248	0,7 %
S Druge dejavnosti	939	1,5 %	2.426	0,6 %	172.133	0,2 %	159.417	0,2 %	16.465	0,1 %	166.182	0,2 %	190.719	0,2 %
<b>SKUPAJ</b>	<b>63.590</b>	<b>100,0 %</b>	<b>432.906</b>	<b>100,0 %</b>	<b>79.449.022</b>	<b>100,0 %</b>	<b>76.504.295</b>	<b>100,0 %</b>	<b>28.092.260</b>	<b>100,0 %</b>	<b>78.119.441</b>	<b>100,0 %</b>	<b>90.023.410</b>	<b>100,0 %</b>

### Preglednica 7: Podrobnejši podatki o dodani vrednosti, izgubi na substanci in neto dodani vrednosti družb po področjih dejavnosti v letu 2014

PODROČJA DEJAVNOSTI (zneski v tisoč EUR)	DODANA VREDNOST				IZGUBA NA SUBSTANCI				NETO DODANA VREDNOST		
	število družb	znesek	delež	indeks <u>2014</u> / <u>2013</u>	število družb	znesek	delež	indeks <u>2014</u> / <u>2013</u>	leto 2014 znesek	leto 2013 znesek	indeks <u>2014</u> / <u>2013</u>
A Kmetijstvo in lov, gozdarstvo, ribištvo	302	107.230	0,6 %	114	113	1.181	0,6 %	54	106.049	92.142	115
B Rudarstvo	56	116.317	0,7 %	109	10	1.451	0,8 %	131	114.865	106.064	108
C Predelovalne dejavnosti	6.533	6.567.807	37,2 %	108	826	9.795	5,2 %	44	6.558.012	6.045.943	108
D Oskrba z električno energijo, plinom in paro	494	803.024	4,6 %	98	147	4.986	2,7 %	552	798.038	820.452	97
E Oskrba z vodo, ravnanje z odplakami in odpadki, saniranje okolja	288	313.520	1,8 %	105	42	1.120	0,6 %	228	312.399	297.124	105
F Gradbeništvo	5.647	949.254	5,4 %	116	1.215	21.611	11,5 %	105	927.643	797.969	116
G Trgovina, vzdrževanje in popravila motornih vozil	11.224	3.017.374	17,1 %	106	3.108	30.216	16,1 %	93	2.987.157	2.815.386	106
H Promet in skladiščenje	2.456	1.612.712	9,1 %	107	401	6.165	3,3 %	136	1.606.547	1.497.219	107
I Gostinstvo	2.313	407.962	2,3 %	105	501	2.636	1,4 %	70	405.326	385.786	105
J Informacijske in komunikacijske dejavnosti	2.814	1.088.667	6,2 %	99	637	13.299	7,1 %	111	1.075.368	1.091.183	99
K Finančne in zavarovalniške dejavnosti	735	231.290	1,3 %	99	416	25.816	13,8 %	61	205.474	190.393	108
L Poslovanje z nepremičninami	1.392	247.464	1,4 %	104	607	31.863	17,0 %	173	215.601	219.827	98
M Strokovne, znanstvene in tehnične dejavnosti	10.275	1.240.759	7,0 %	106	2.727	32.076	17,1 %	166	1.208.683	1.151.433	105
N Druge raznovrstne poslovne dejavnosti	1.622	524.955	3,0 %	110	371	2.575	1,4 %	109	522.379	476.693	110
O Dejavnost javne uprave in obrambe, dejavnost obvezne socialne varnosti	7	5.811	0,0 %	103	4	2	0,0 %	-	5.809	5.631	103
P Izobraževanje	556	34.853	0,2 %	105	137	516	0,3 %	134	34.336	32.779	105
Q Zdravstvo in socialno varstvo	964	169.853	1,0 %	109	139	369	0,2 %	125	169.484	155.006	109
R Kulturne, razvedrilne in rekreacijske dejavnosti	483	142.428	0,8 %	101	155	1.035	0,6 %	54	141.393	138.841	102
S Druge dejavnosti	698	62.766	0,4 %	104	183	960	0,5 %	86	61.807	59.194	104
<b>SKUPAJ</b>	<b>48.859</b>	<b>17.644.044</b>	<b>100,0 %</b>	<b>107</b>	<b>11.739</b>	<b>187.674</b>	<b>100,0 %</b>	<b>101</b>	<b>17.456.370</b>	<b>16.379.065</b>	<b>107</b>

**Preglednica 8: Poslovni izid družb po področjih dejavnosti v letu 2014**

PODROČJA DEJAVNOSTI (zneski v tisoč EUR)	ČISTI DOBIČEK					ČISTA IZGUBA					NETO ČISTI DOBIČEK/IZGUBA	
	število družb	število zaposlenih	znesek	delež	indeks <u>2014</u> / <u>2013</u>	število družb	število zaposlenih	znesek	delež	indeks <u>2014</u> / <u>2013</u>	letu 2014 znesek	letu 2013 znesek
A Kmetijstvo in lov, gozdarstvo, ribištvo	237	2.165	14.999	0,5 %	162	179	887	32.854	1,3 %	171	-17.855	-9.941
B Rudarstvo	42	771	11.206	0,3 %	373	25	1.635	37.906	1,5 %	77	-26.700	-46.234
C Predelovalne dejavnosti	5.390	137.577	1.180.904	35,4 %	120	1.988	22.976	313.342	12,8 %	46	867.562	297.651
D Oskrba z električno energijo, plinom in paro	409	6.854	199.967	6,0 %	107	238	1.200	55.797	2,3 %	342	144.170	170.990
E Oskrba z vodo, ravnanje z odpadki, saniranje okolja	255	7.960	34.264	1,0 %	127	75	939	8.640	0,4 %	94	25.624	17.786
F Gradbeništvo	4.597	29.123	141.829	4,3 %	135	2.322	4.702	326.748	13,4 %	229	-184.919	-37.526
G Trgovina, vzdrževanje in popravila motornih vozil	9.153	55.862	627.866	18,8 %	122	5.208	23.140	330.361	13,5 %	100	297.505	181.864
H Promet in skladiščenje	2.035	28.783	244.633	7,3 %	111	821	4.237	47.594	1,9 %	111	197.040	177.752
I Gostinstvo	1.588	10.453	27.112	0,8 %	113	1.251	5.580	97.997	4,0 %	133	-70.885	-49.466
J Informacijske in komunikacijske dejavnosti	2.306	14.551	181.465	5,4 %	98	1.149	2.701	57.783	2,4 %	93	123.681	122.336
K Finančne in zavarovalniške dejavnosti	703	2.546	154.366	4,6 %	141	453	962	427.722	17,5 %	81	-273.356	-416.977
L Poslovanje z nepremičninami	1.096	2.459	56.964	1,7 %	130	902	610	511.209	20,9 %	220	-454.244	-188.254
M Strokovne, znanstvene in tehnične dejavnosti	8.660	24.020	355.471	10,7 %	122	4.327	4.248	147.539	6,0 %	91	207.932	129.727
N Druge raznovrstne poslovne dejavnosti	1.314	21.788	38.678	1,2 %	103	686	3.639	24.171	1,0 %	70	14.507	3.065
O Dejavnost javne uprave in obrambe, dejavnost obvezne socialne varnosti	6	245	315	0,0 %	121	6	3	24	0,0 %	-	291	259
P Izobraževanje	419	1.046	4.264	0,1 %	104	276	292	2.870	0,1 %	117	1.395	1.648
Q Zdravstvo in socialno varstvo	826	4.034	32.751	1,0 %	150	276	542	5.020	0,2 %	138	27.731	18.225
R Kulturne, razvedrilne in rekreacijske dejavnosti	365	2.553	17.837	0,5 %	117	278	452	14.798	0,6 %	77	3.039	-3.879
S Druge dejavnosti	522	1.955	8.004	0,2 %	129	358	469	3.153	0,1 %	103	4.852	3.154
<b>SKUPAJ</b>	<b>39.923</b>	<b>354.745</b>	<b>3.332.895</b>	<b>100,0 %</b>	<b>120</b>	<b>20.818</b>	<b>79.213</b>	<b>2.445.526</b>	<b>100,0 %</b>	<b>101</b>	<b>887.369</b>	<b>372.180</b>

## Preglednica 9: Razvrstitev družb po oddelkih predelovalnih dejavnosti v letu 2014

ODELKI PREDELOVALNIH DEJAVNOSTI (zneski v tisoč EUR)	DRUŽBE		ZAPOSLENI		PRIHODKI SKUPAJ		ČISTI PRIHODKI OD PRODAJE		ČISTI PRIHODKI OD PRODAJE NA TUJEM TRGU		ODHODKI SKUPAJ		VREDNOST AKTIVE NA DAN 31.12.2014	
	število	delež	število	delež	znesek	delež	znesek	delež	znesek	delež	znesek	delež	znesek	delež
C10 Proizvodnja živil	618	8,1 %	11.135	7,0 %	1.784.870	7,4 %	1.744.918	7,4 %	416.786	2,6 %	1.744.001	7,5 %	1.624.433	7,4 %
C11 Proizvodnja pijač	71	0,9 %	1.363	0,9 %	281.376	1,2 %	264.365	1,1 %	48.732	0,3 %	280.828	1,2 %	625.245	2,8 %
C13 Proizvodnja tekstilij	148	1,9 %	2.448	1,5 %	287.534	1,2 %	278.039	1,2 %	199.374	1,3 %	264.309	1,1 %	289.312	1,3 %
C14 Proizvodnja oblačil	204	2,7 %	1.877	1,2 %	118.927	0,5 %	112.252	0,5 %	69.755	0,4 %	116.582	0,5 %	144.816	0,7 %
C15 Proizvodnja usnja, usnjenih in sorodnih izdelkov	46	0,6 %	3.248	2,0 %	304.018	1,3 %	296.891	1,3 %	247.484	1,6 %	314.878	1,4 %	212.313	1,0 %
C16 Obdelava in predelava lesa, proizvodnja izdelkov iz lesa, plute, slame in protja, razen pohištva	559	7,3 %	6.083	3,8 %	696.216	2,9 %	676.822	2,9 %	376.424	2,4 %	666.918	2,9 %	638.118	2,9 %
C17 Proizvodnja papirja in izdelkov iz papirja	111	1,5 %	4.071	2,5 %	757.076	3,1 %	740.749	3,1 %	532.691	3,4 %	733.116	3,2 %	723.990	3,3 %
C18 Tiskarstvo in razmnoževanje posnetih nosilcev zapisa	600	7,9 %	2.892	1,8 %	356.071	1,5 %	344.280	1,5 %	110.070	0,7 %	338.898	1,5 %	354.150	1,6 %
C19 Proizvodnja koksa in naftnih derivatov	5	0,1 %	23	0,0 %	7.306	0,0 %	7.304	0,0 %	621	0,0 %	16.849	0,1 %	7.340	0,0 %
C20 Proizvodnja kemikalij, kemičnih izdelkov	155	2,0 %	6.228	3,9 %	1.609.298	6,6 %	1.562.013	6,6 %	1.192.564	7,5 %	1.484.392	6,4 %	1.285.298	5,8 %
C21 Proizvodnja farmacevtskih surovin in preparatov	25	0,3 %	7.745	4,8 %	2.014.245	8,3 %	1.912.262	8,1 %	1.809.877	11,4 %	1.794.032	7,7 %	2.755.773	12,5 %
C22 Proizvodnja izdelkov iz gume in plastičnih mas	562	7,4 %	11.916	7,4 %	1.640.447	6,8 %	1.610.373	6,8 %	1.066.944	6,7 %	1.558.458	6,7 %	1.406.560	6,4 %
C23 Proizvodnja nekovinskih mineralnih izdelkov	244	3,2 %	6.028	3,8 %	849.403	3,5 %	812.859	3,5 %	470.417	3,0 %	826.599	3,6 %	993.236	4,5 %
C24 Proizvodnja kovin	83	1,1 %	7.520	4,7 %	1.609.504	6,6 %	1.589.674	6,7 %	1.141.142	7,2 %	1.557.097	6,7 %	1.375.288	6,2 %
C25 Proizvodnja kovinskih izdelkov, razen strojev in naprav	1.725	22,7 %	24.518	15,3 %	3.003.518	12,4 %	2.951.280	12,5 %	1.696.581	10,7 %	2.886.936	12,4 %	2.447.835	11,1 %
C26 Proizvodnja računalnikov, elektronskih in optičnih izdelkov	237	3,1 %	6.023	3,8 %	649.361	2,7 %	614.499	2,6 %	410.496	2,6 %	615.593	2,6 %	599.086	2,7 %
C27 Proizvodnja električnih naprav	271	3,6 %	16.771	10,5 %	2.524.588	10,4 %	2.458.137	10,4 %	1.947.145	12,3 %	2.417.237	10,4 %	2.321.704	10,5 %
C28 Proizvodnja drugih strojev in naprav	490	6,4 %	11.882	7,4 %	1.431.305	5,9 %	1.402.770	6,0 %	970.818	6,1 %	1.374.000	5,9 %	1.230.722	5,6 %
C29 Proizvodnja motornih vozil, prikolic in polprikolic	139	1,8 %	14.080	8,8 %	3.018.914	12,5 %	2.907.935	12,3 %	2.522.043	15,9 %	2.993.660	12,9 %	1.830.431	8,3 %
C30 Proizvodnja drugih vozil in plovil	77	1,0 %	565	0,4 %	73.062	0,3 %	70.672	0,3 %	54.739	0,3 %	74.326	0,3 %	97.822	0,4 %
C31 Proizvodnja pohištva	361	4,7 %	3.627	2,3 %	274.923	1,1 %	265.959	1,1 %	123.819	0,8 %	278.599	1,2 %	277.191	1,3 %
C32 Druge raznovrstne predelovalne dejavnosti	266	3,5 %	2.657	1,7 %	306.080	1,3 %	292.155	1,2 %	206.065	1,3 %	293.080	1,3 %	375.383	1,7 %
C33 Popravila in montaža strojev in naprav	617	8,1 %	7.276	4,5 %	638.666	2,6 %	636.174	2,7 %	234.144	1,5 %	609.320	2,6 %	414.933	1,9 %
<b>SKUPAJ</b>	<b>7.614</b>	<b>100,0 %</b>	<b>159.979</b>	<b>100,0 %</b>	<b>24.236.707</b>	<b>100,0 %</b>	<b>23.552.382</b>	<b>100,0 %</b>	<b>15.848.731</b>	<b>100,0 %</b>	<b>23.239.709</b>	<b>100,0 %</b>	<b>22.030.980</b>	<b>100,0 %</b>



**Preglednica 10: Poslovni izid družb po oddelkih predelovalnih dejavnosti v letu 2014**

ODELKI PREDELOVALNIH DEJAVNOSTI (zneski v tisoč EUR)	ČISTI DOBIČEK					ČISTA IZGUBA					NETO ČISTI DOBIČEK/IZGUBA	
	število družb	število zaposlenih	znesek	delež	indeks 2014/2013	število družb	število zaposlenih	znesek	delež	indeks 2014/2013	letno 2014 znesek	letno 2013 znesek
C10 Proizvodnja živil	396	9.850	55.342	4,7 %	148	182	1.152	21.548	6,9 %	93	33.794	14.243
C11 Proizvodnja pijač	34	830	15.294	1,3 %	*	37	534	14.730	4,7 %	37	564	-38.713
C13 Proizvodnja tekstilij	102	2.076	23.160	2,0 %	141	45	373	3.416	1,1 %	60	19.744	10.718
C14 Proizvodnja oblačil	96	1.353	6.136	0,5 %	148	94	522	4.197	1,3 %	63	1.938	-2.490
C15 Proizvodnja usnja, usnjenih in sorodnih izdelkov	34	2.894	5.216	0,4 %	93	12	355	17.789	5,7 %	306	-12.574	-213
C16 Obdelava in predelava lesa, proizvodnja izdelkov iz lesa, plute, slame in protja, razen pohištva	351	4.988	35.104	3,0 %	131	181	1.094	10.659	3,4 %	83	24.445	13.923
C17 Proizvodnja papirja in izdelkov iz papirja	82	3.175	31.130	2,6 %	168	26	896	11.426	3,6 %	111	19.703	8.294
C18 Tiskarstvo in razmnoževanje posnetih nosilcev zapisa	426	2.574	17.436	1,5 %	138	163	318	2.339	0,7 %	19	15.097	46
C19 Proizvodnja koksa in naftnih derivatov	3	7	122	0,0 %	859	2	16	9.682	3,1 %	419	-9.560	-2.298
C20 Proizvodnja kemikalij, kemičnih izdelkov	102	6.042	113.816	9,6 %	136	48	899	6.760	2,2 %	36	107.056	65.051
C21 Proizvodnja farmacevtskih surovin in preparatov	14	7.609	214.248	18,1 %	84	8	136	11.107	3,5 %	82	203.142	240.504
C22 Proizvodnja izdelkov iz gume in plastičnih mas	434	10.352	82.998	7,0 %	144	115	1.563	11.096	3,5 %	13	71.902	-30.581
C23 Proizvodnja nekovinskih mineralnih izdelkov	173	4.399	49.874	4,2 %	160	65	1.630	31.011	9,9 %	50	18.863	-30.229
C24 Proizvodnja kovin	63	6.467	60.354	5,1 %	219	19	1.053	12.857	4,1 %	20	47.497	-36.009
C25 Proizvodnja kovinskih izdelkov, razen strojev in naprav	1.328	21.860	123.380	10,4 %	131	356	2.657	22.534	7,2 %	27	100.845	10.111
C26 Proizvodnja računalnikov, elektronskih in optičnih izdelkov	169	5.781	37.896	3,2 %	90	64	242	10.422	3,3 %	504	27.475	40.070
C27 Proizvodnja električnih naprav	190	16.384	104.698	8,9 %	102	75	387	7.231	2,3 %	107	97.467	95.821
C28 Proizvodnja drugih strojev in naprav	383	10.170	62.998	5,3 %	118	93	1.712	14.024	4,5 %	44	48.974	21.672
C29 Proizvodnja motornih vozil, prikolic in polprikolic	100	11.152	84.991	7,2 %	120	34	2.928	61.173	19,5 %	35	23.818	-102.464
C30 Proizvodnja drugih vozil in plovil	37	353	2.976	0,3 %	111	37	212	4.644	1,5 %	117	-1.668	-1.300
C31 Proizvodnja pohištva	254	2.714	7.256	0,6 %	113	99	913	12.018	3,8 %	118	-4.762	-3.767
C32 Druge raznovrstne predelovalne dejavnosti	165	2.551	12.735	1,1 %	208	86	105	1.442	0,5 %	38	11.293	2.380
C33 Popravila in montaža strojev in naprav	454	3.996	33.744	2,9 %	113	147	3.280	11.236	3,6 %	159	22.509	22.881
<b>SKUPAJ</b>	<b>5.390</b>	<b>137.577</b>	<b>1.180.904</b>	<b>100,0 %</b>	<b>120</b>	<b>1.988</b>	<b>22.976</b>	<b>313.342</b>	<b>100,0 %</b>	<b>46</b>	<b>867.562</b>	<b>297.651</b>

Opomba\*: indeks večji od 1000

**Preglednica 11: Razvrstitev družb po regijah v letu 2014**

REGIJE (zneski v tisoč EUR)	DRUŽBE		ZAPOSLENI		PRIHODKI SKUPAJ		ČISTI PRIHODKI OD PRODAJE		ČISTI PRIHODKI OD PRODAJE NA TUJEM TRGU		ODHODKI SKUPAJ		VREDNOST AKTIVE NA DAN 31.12.2014	
	število	delež	število	delež	znesek	delež	znesek	delež	znesek	delež	znesek	delež	znesek	delež
01 Pomurska	1.822	2,9 %	14.489	3,3 %	2.216.981	2,8 %	2.157.504	2,8 %	695.935	2,5 %	2.187.817	2,8 %	1.940.079	2,2 %
02 Podravska	7.718	12,1 %	60.496	14,0 %	7.963.062	10,0 %	7.705.362	10,1 %	2.968.036	10,6 %	7.729.062	9,9 %	7.020.380	7,8 %
03 Koroška	1.178	1,9 %	11.938	2,8 %	1.651.103	2,1 %	1.610.642	2,1 %	862.430	3,1 %	1.596.283	2,0 %	1.339.184	1,5 %
04 Savinjska	6.126	9,6 %	54.777	12,7 %	7.939.844	10,0 %	7.753.900	10,1 %	2.729.875	9,7 %	7.930.291	10,2 %	15.298.908	17,0 %
05 Zasavska	679	1,1 %	5.591	1,3 %	602.172	0,8 %	567.867	0,7 %	239.679	0,9 %	582.523	0,7 %	608.581	0,7 %
06 Spodnjeposavska	1.345	2,1 %	9.153	2,1 %	2.691.688	3,4 %	2.633.520	3,4 %	1.490.425	5,3 %	2.619.497	3,4 %	2.644.083	2,9 %
07 Jugovzhodna Slovenija	2.529	4,0 %	25.084	5,8 %	4.648.380	5,9 %	4.460.804	5,8 %	2.793.812	9,9 %	4.373.522	5,6 %	4.630.552	5,1 %
08 Osrednjeslovenska	28.009	44,0 %	164.397	38,0 %	37.544.665	47,3 %	35.923.750	47,0 %	10.186.442	36,3 %	37.329.316	47,8 %	41.831.790	46,5 %
09 Gorenjska	5.529	8,7 %	38.117	8,8 %	5.703.218	7,2 %	5.518.951	7,2 %	2.541.498	9,0 %	5.496.173	7,0 %	5.640.021	6,3 %
10 Notranjsko-kraška	1.060	1,7 %	7.893	1,8 %	1.203.273	1,5 %	1.159.753	1,5 %	584.086	2,1 %	1.166.409	1,5 %	956.048	1,1 %
11 Goriška	3.064	4,8 %	22.488	5,2 %	3.301.168	4,2 %	3.186.593	4,2 %	1.301.118	4,6 %	3.159.961	4,0 %	3.637.108	4,0 %
12 Obalno-kraška	4.531	7,1 %	18.483	4,3 %	3.983.468	5,0 %	3.825.649	5,0 %	1.698.923	6,0 %	3.948.587	5,1 %	4.476.675	5,0 %
<b>SKUPAJ</b>	<b>63.590</b>	<b>100,0 %</b>	<b>432.906</b>	<b>100,0 %</b>	<b>79.449.022</b>	<b>100,0 %</b>	<b>76.504.295</b>	<b>100,0 %</b>	<b>28.092.260</b>	<b>100,0 %</b>	<b>78.119.441</b>	<b>100,0 %</b>	<b>90.023.410</b>	<b>100,0 %</b>

**Preglednica 12: Podrobnejši podatki o dodani vrednosti, izgubi na substanci in neto dodani vrednosti družb po regijah v letu 2014**

REGIJE (zneski v tisoč EUR)	DODANA VREDNOST				IZGUBA NA SUBSTANCI				NETO DODANA VREDNOST		
	število družb	znesek	delež	indeks <u>2014</u> / <u>2013</u>	število družb	znesek	delež	indeks <u>2014</u> / <u>2013</u>	letno 2014 znesek	letno 2013 znesek	indeks <u>2014</u> / <u>2013</u>
01 Pomurska	1.395	472.915	2,7 %	113	317	8.040	4,3 %	107	464.875	412.729	113
02 Podravska	6.088	1.956.803	11,1 %	107	1.286	10.217	5,4 %	21	1.946.585	1.784.534	109
03 Koroška	999	433.144	2,5 %	110	143	1.263	0,7 %	249	431.882	394.905	109
04 Savinjska	4.819	2.178.724	12,3 %	105	990	27.802	14,8 %	233	2.150.922	2.059.926	104
05 Zasavska	556	198.261	1,1 %	108	96	320	0,2 %	33	197.941	182.499	108
06 Spodnjeposavska	970	424.565	2,4 %	108	279	937	0,5 %	51	423.628	389.715	109
07 Jugovzhodna Slovenija	2.096	1.312.177	7,4 %	109	331	1.447	0,8 %	60	1.310.730	1.196.622	110
08 Osrednjeslovenska	20.863	7.227.513	41,0 %	105	5.763	118.080	62,9 %	131	7.109.433	6.811.857	104
09 Gorenjska	4.440	1.522.086	8,6 %	110	854	6.667	3,6 %	103	1.515.419	1.371.216	111
10 Notranjsko-kraška	854	264.673	1,5 %	107	158	1.448	0,8 %	187	263.224	247.662	106
11 Goriška	2.421	872.822	4,9 %	107	525	4.065	2,2 %	74	868.757	813.056	107
12 Obalno-kraška	3.358	780.362	4,4 %	108	997	7.388	3,9 %	74	772.974	714.345	108
<b>SKUPAJ</b>	<b>48.859</b>	<b>17.644.044</b>	<b>100,0 %</b>	<b>107</b>	<b>11.739</b>	<b>187.674</b>	<b>100,0 %</b>	<b>101</b>	<b>17.456.370</b>	<b>16.379.065</b>	<b>107</b>

**Preglednica 13: Poslovni izid družb po regijah v letu 2014**

REGIJE (zneski v tisoč EUR)	ČISTI DOBIČEK					ČISTA IZGUBA					NETO ČISTI DOBIČEK/IZGUBA	
	število družb	število zaposlenih	znesek	delež	indeks 2014/2013	število družb	število zaposlenih	znesek	delež	indeks 2014/2013	leto 2014 znesek	leto 2013 znesek
01 Pomurska	1.136	12.843	79.444	2,4 %	136	585	1.643	58.494	2,4 %	86	20.950	-9.477
02 Podravska	5.084	52.543	326.816	9,8 %	125	2.318	7.807	140.512	5,7 %	44	186.304	-57.655
03 Koroška	836	9.723	78.757	2,4 %	139	308	2.215	33.420	1,4 %	136	45.337	32.017
04 Savinjska	3.977	42.266	317.967	9,5 %	123	1.849	12.496	352.842	14,4 %	118	-34.875	-39.774
05 Zasavska	452	4.900	25.159	0,8 %	134	202	691	7.427	0,3 %	56	17.732	5.608
06 Spodnjeposavska	808	8.011	72.558	2,2 %	133	441	1.126	8.614	0,4 %	85	63.944	44.327
07 Jugovzhodna Slovenija	1.669	21.890	281.019	8,4 %	105	767	3.194	30.246	1,2 %	48	250.773	204.224
08 Osrednjeslovenska	17.107	128.932	1.532.855	46,0 %	116	9.577	36.705	1.533.117	62,7 %	134	-262	174.041
09 Gorenjska	3.573	33.457	259.744	7,8 %	128	1.732	4.659	89.433	3,7 %	79	170.311	89.429
10 Notranjsko-kraška	654	6.550	43.909	1,3 %	122	360	1.342	13.307	0,5 %	96	30.602	22.001
11 Goriška	1.939	19.469	160.807	4,8 %	108	1.010	3.017	35.086	1,4 %	36	125.721	51.743
12 Obalno-kraška	2.688	14.161	153.859	4,6 %	143	1.669	4.319	143.026	5,8 %	57	10.833	-144.302
<b>SKUPAJ</b>	<b>39.923</b>	<b>354.745</b>	<b>3.332.895</b>	<b>100,0 %</b>	<b>120</b>	<b>20.818</b>	<b>79.213</b>	<b>2.445.526</b>	<b>100,0 %</b>	<b>101</b>	<b>887.369</b>	<b>372.180</b>

### Preglednica 14: Obseg in struktura posameznih vrst sredstev in obveznosti do virov sredstev družb

POSTAVKE SREDSTEV IN OBVEZNOSTI DO VIROV SREDSTEV	Znesek v tisoč EUR		Indeks 31.12.13=100	Delež v %	
	31.12.2014	31.12.2013		31.12.2014	31.12.2013
<b>I. SREDSTVA</b>	<b>90.023.410</b>	<b>91.375.256</b>	<b>99</b>	<b>100,0 %</b>	<b>100,0 %</b>
<b>A. Dolgoročna sredstva</b>	<b>55.845.900</b>	<b>57.236.030</b>	<b>98</b>	<b>62,0 %</b>	<b>62,6 %</b>
1. Neopredmetena sredstva in dolgoročne aktivne časovne razmejitve	2.563.149	2.348.966	109	2,8 %	2,6 %
2. Opredmetena osnovna sredstva	34.213.427	34.099.360	100	38,0 %	37,3 %
3. Naložbene nepremičnine	4.329.702	4.735.216	91	4,8 %	5,2 %
4. Dolgoročne finančne naložbe	13.478.892	14.741.982	91	15,0 %	16,1 %
5. Dolgoročne poslovne terjatve	756.373	791.482	96	0,8 %	0,9 %
6. Odložene terjatve za davek	504.357	519.024	97	0,6 %	0,6 %
<b>B. Kratkoročna sredstva</b>	<b>33.480.209</b>	<b>33.493.954</b>	<b>100</b>	<b>37,2 %</b>	<b>36,7 %</b>
1. Sredstva (skupine za odtujitev) za prodajo	489.216	410.255	119	0,5 %	0,4 %
2. Zaloge	8.051.620	8.236.113	98	8,9 %	9,0 %
3. Kratkoročne finančne naložbe	6.315.478	6.642.366	95	7,0 %	7,3 %
4. Kratkoročne poslovne terjatve	14.780.659	14.909.567	99	16,4 %	16,3 %
5. Denarna sredstva	3.843.235	3.295.653	117	4,3 %	3,6 %
<b>C. Kratkoročne aktivne časovne razmejitve</b>	<b>697.301</b>	<b>645.272</b>	<b>108</b>	<b>0,8 %</b>	<b>0,7 %</b>
<b>II. OBVEZNOSTI DO VIROV SREDSTEV</b>	<b>90.023.410</b>	<b>91.375.256</b>	<b>99</b>	<b>100,0 %</b>	<b>100,0 %</b>
<b>A. Kapital (1 do 5 - 6 + 7 - 8)</b>	<b>37.711.669</b>	<b>37.030.667</b>	<b>102</b>	<b>41,9 %</b>	<b>40,5 %</b>
1. Vpoklicani kapital	15.839.023	15.388.296	103	17,6 %	16,8 %
2. Kapitalske rezerve	8.830.054	8.616.422	102	9,8 %	9,4 %
3. Rezerve iz dobička	5.727.249	5.604.963	102	6,4 %	6,1 %
4. Presežek iz prevrednotenja	1.451.025	1.574.332	92	1,6 %	1,7 %
5. Preneseni čisti dobiček	8.965.852	8.288.660	108	10,0 %	9,1 %
6. Prenesena čista izguba	3.880.943	2.813.097	138	4,3 %	3,1 %
7. Čisti dobiček poslovnega leta	2.935.383	2.388.152	123	3,3 %	2,6 %
8. Čista izguba poslovnega leta	2.155.974	2.017.062	107	2,4 %	2,2 %
<b>B. Rezervacije in dolgoročne pasivne časovne razmejitve</b>	<b>2.545.468</b>	<b>2.296.229</b>	<b>111</b>	<b>2,8 %</b>	<b>2,5 %</b>
<b>C. Dolgoročne obveznosti</b>	<b>20.984.902</b>	<b>21.655.600</b>	<b>97</b>	<b>23,3 %</b>	<b>23,7 %</b>
1. Dolgoročne finančne obveznosti	19.527.021	20.051.968	97	21,7 %	21,9 %
2. Dolgoročne poslovne obveznosti	1.216.989	1.335.468	91	1,4 %	1,5 %
3. Odložene obveznosti za davek	240.892	268.164	90	0,3 %	0,3 %
<b>Č. Kratkoročne obveznosti</b>	<b>27.475.932</b>	<b>29.142.740</b>	<b>94</b>	<b>30,5 %</b>	<b>31,9 %</b>
1. Obveznosti, vključene v skupine za odtujitev	378	319	118	0,0 %	0,0 %
2. Kratkoročne finančne obveznosti	11.512.489	13.354.158	86	12,8 %	14,6 %
3. Kratkoročne poslovne obveznosti	15.963.066	15.788.262	101	17,7 %	17,3 %
<b>D. Kratkoročne pasivne časovne razmejitve</b>	<b>1.305.439</b>	<b>1.250.020</b>	<b>104</b>	<b>1,5 %</b>	<b>1,4 %</b>

**Preglednica 15: Pomembnejši kazalniki poslovanja družb v letih od 2010 do 2014**

VRSTE KAZALNIKOV	Leto				
	2010	2011	2012	2013	2014
<b>I. KAZALNIKI FINANCIRANJA</b>					
1. Delež kapitala v virih sredstev, v %	37,8	38,1	38,8	40,0	41,9
2. Dolgoročna pokritost dolgoročnih sredstev in zalog	0,90	0,92	0,91	0,92	0,96
3. Razmerje med finančnim dolgom in denarnim tokom iz poslovanja (EBITDA)	6,404	6,099	5,948	5,327	4,538
<b>II. KAZALNIKI GOSPODARNOSTI</b>					
1. Celotna gospodarnost	1,00	1,01	1,01	1,01	1,02
2. Gospodarnost poslovanja	1,03	1,03	1,03	1,03	1,03
3. Čista dobičkovnost skupnih prihodkov	-0,003	0,006	0,004	0,002	0,011
4. Dobičkovnost poslovnih prihodkov	0,029	0,030	0,027	0,028	0,033
<b>III. KAZALNIKI DONOSNOSTI</b>					
1. Donosnost sredstev	0,166	0,172	0,171	0,178	0,192
2. Donosnost kapitala	0,451	0,449	0,439	0,448	0,467
<b>IV. KAZALNIKI PRODUKTIVNOSTI IN DOHODKOVNOSTI</b>					
1. Prihodki na zaposlenega, v EUR	162.799	175.032	181.064	181.249	183.525
2. Neto dodana vrednost na zaposlenega, v EUR	36.044	37.512	38.006	39.011	40.324
3. Čisti poslovni izid na zaposlenega, v EUR	-554	1.018	764	397	2.050
4. Povprečna mesečna plača na zaposlenega, v EUR	1.373	1.416	1.436	1.461	1.490

Opomba:

Kazalniki v preglednici so izračunani na podlagi podatkov iz letnih poročil na poenotениh obrazcih, ki so jih družbe predložile za posamezna leta. To pomeni, da se lahko podatki za leto 2013 razlikujejo od podatkov, ki so jih v poenotene obrazce za leto 2014 družbe vpisale v stolpec za prejšnje leto, ker je število družb, ki so predložile letna poročila, po posameznih letih različno.

**Preglednica 16: Pomembnejši podatki poslovanja zadrug glede na velikost v letu 2014**

TEMELJNI PODATKI (zneski v tisoč EUR)		VELIKOST ZADRUG				SKUPAJ
		Mikro	Majhne	Srednje	Velike	
<b>ZADRUGE</b>	število	279	28	19	6	<b>332</b>
	delež	84,0 %	8,4 %	5,7 %	1,8 %	<b>100,0 %</b>
<b>ZAPOSLENI</b>	število	284	601	1.603	599	<b>3.087</b>
	delež	9,2 %	19,5 %	51,9 %	19,4 %	<b>100,0 %</b>
<b>PRIHODKI SKUPAJ</b>	znesek	68.730	156.677	393.203	186.642	<b>805.252</b>
	delež	8,5 %	19,5 %	48,8 %	23,2 %	<b>100,0 %</b>
<b>ČISTI PRIHODKI OD PRODAJE</b>	znesek	62.905	154.722	386.362	182.861	<b>786.850</b>
	delež	8,0 %	19,7 %	49,1 %	23,2 %	<b>100,0 %</b>
<b>ČISTI PRIHODKI OD PRODAJE NA TUJEM TRGU</b>	znesek	6.036	12.972	47.547	4.320	<b>70.875</b>
	delež	8,5 %	18,3 %	67,1 %	6,1 %	<b>100,0 %</b>
<b>ODHODKI SKUPAJ</b>	znesek	68.216	156.329	393.615	187.649	<b>805.809</b>
	delež	8,5 %	19,4 %	48,8 %	23,3 %	<b>100,0 %</b>
<b>VREDNOST AKTIVE NA DAN 31.12.2014</b>	znesek	296.541	126.436	196.738	89.079	<b>708.793</b>
	delež	41,8 %	17,8 %	27,8 %	12,6 %	<b>100,0 %</b>
<b>DODANA VREDNOST</b>	število zadrug	131	27	19	6	<b>183</b>
	znesek	8.625	15.890	38.170	16.055	<b>78.740</b>
	delež	11,0 %	20,2 %	48,5 %	20,4 %	<b>100,0 %</b>
	indeks $\frac{2014}{2013}$	112	101	102	110	<b>104</b>
<b>IZGUBA NA SUBSTANCI</b>	število zadrug	93	1	-	-	<b>94</b>
	znesek	529	102	-	-	<b>630</b>
	delež	83,9 %	16,1 %	-	-	<b>100,0 %</b>
	indeks $\frac{2014}{2013}$	113	103	-	-	<b>111</b>
<b>NETO DODANA VREDNOST</b>	znesek	8.096	15.789	38.170	16.055	<b>78.110</b>
<b>ČISTI DOBIČEK</b>	število zadrug	109	23	13	5	<b>150</b>
	znesek	1.283	778	650	201	<b>2.913</b>
	delež	44,1 %	26,7 %	22,3 %	6,9 %	<b>100,0 %</b>
	indeks $\frac{2014}{2013}$	99	187	81	74	<b>105</b>
<b>ČISTA IZGUBA</b>	število zadrug	109	5	6	1	<b>121</b>
	znesek	1.353	486	1.115	1.222	<b>4.175</b>
	delež	32,4 %	11,6 %	26,7 %	29,3 %	<b>100,0 %</b>
	indeks $\frac{2014}{2013}$	98	121	109	303	<b>130</b>
<b>NETO ČISTI DOBIČEK/IZGUBA</b>	znesek	-69	292	-465	-1.021	<b>-1.262</b>

**Preglednica 17: Razvrstitev zadrug po področjih dejavnosti v letu 2014**

PODROČJA DEJAVNOSTI (zneski v tisoč EUR)	ZADRUGE		ZAPOSLENI		PRIHODKI SKUPAJ		ČISTI PRIHODKI OD PRODAJE		ČISTI PRIHODKI OD PRODAJE NA TUJEM TRGU		ODHODKI SKUPAJ		VREDNOST AKTIVE NA DAN 31.12.2014	
	število	delež	število	delež	znesek	delež	znesek	delež	znesek	delež	znesek	delež	znesek	delež
A Kmetijstvo in lov, gozdarstvo, ribištvo	74	22,3%	406	13,2 %	113.029	14,0 %	109.491	13,9 %	26.586	37,5 %	113.085	14,0 %	88.268	12,5 %
C Predelovalne dejavnosti	29	8,7%	232	7,5 %	31.423	3,9 %	30.722	3,9 %	1.612	2,3 %	31.302	3,9 %	40.368	5,7 %
D Oskrba z električno energijo, plinom in paro	2	0,6%	-	-	12	0,0 %	12	0,0 %	-	-	15	0,0 %	176	0,0 %
E Oskrba z vodo, ravnanje z odpadki in odpadki, saniranje okolja	13	3,9%	1	0,0 %	398	0,0 %	396	0,1 %	2	0,0 %	418	0,1 %	1.249	0,2 %
F Gradbeništvo	13	3,9%	16	0,5 %	4.539	0,6 %	4.447	0,6 %	24	0,0 %	4.544	0,6 %	6.529	0,9 %
G Trgovina, vzdrževanje in popravila motornih vozil	96	28,9%	2.331	75,5 %	639.887	79,5 %	629.925	80,1 %	42.384	59,8 %	641.434	79,6 %	304.064	42,9 %
H Promet in skladiščenje	4	1,2%	9	0,3 %	2.988	0,4 %	2.925	0,4 %	210	0,3 %	2.970	0,4 %	1.478	0,2 %
I Gostinstvo	5	1,5%	-	-	132	0,0 %	132	0,0 %	-	-	120	0,0 %	554	0,1 %
J Informacijske in komunikacijske dejavnosti	5	1,5%	-	-	149	0,0 %	142	0,0 %	3	0,0 %	156	0,0 %	68	0,0 %
K Finančne in zavarovalniške dejavnosti	2	0,6%	-	-	13	0,0 %	0	0,0 %	-	-	30	0,0 %	456	0,1 %
L Poslovanje z nepremičninami	34	10,2%	29	0,9 %	2.470	0,3 %	2.091	0,3 %	-	-	2.233	0,3 %	208.043	29,4 %
M Strokovne, znanstvene in tehnične dejavnosti	27	8,1%	53	1,7 %	5.941	0,7 %	2.585	0,3 %	-	-	5.208	0,6 %	53.075	7,5 %
N Druge raznovrstne poslovne dejavnosti	6	1,8%	1	0,0 %	122	0,0 %	55	0,0 %	46	0,1 %	129	0,0 %	269	0,0 %
O Dejavnost javne uprave in obrambe, dejavnost obvezne socialne varnosti	4	1,2%	1	0,0 %	229	0,0 %	103	0,0 %	-	-	251	0,0 %	664	0,1 %
P Izobraževanje	2	0,6%	-	-	0	0,0 %	0	0,0 %	-	-	0	0,0 %	0	0,0 %
Q Zdravstvo in socialno varstvo	7	2,1%	5	0,2 %	131	0,0 %	82	0,0 %	2	0,0 %	131	0,0 %	1.336	0,2 %
R Kulturne, razvedrilne in rekreacijske dejavnosti	4	1,2%	-	-	5	0,0 %	2	0,0 %	-	-	5	0,0 %	5	0,0 %
S Druge dejavnosti	5	1,5%	4	0,1 %	3.784	0,5 %	3.738	0,5 %	7	0,0 %	3.777	0,5 %	2.193	0,3 %
<b>SKUPAJ</b>	<b>332</b>	<b>100,0%</b>	<b>3.087</b>	<b>100,0 %</b>	<b>805.252</b>	<b>100,0 %</b>	<b>786.850</b>	<b>100,0 %</b>	<b>70.875</b>	<b>100,0 %</b>	<b>805.809</b>	<b>100,0 %</b>	<b>708.793</b>	<b>100,0 %</b>



**Preglednica 18: Podrobnejši podatki o dodani vrednosti, izgubi na substanci in neto dodani vrednosti zadrug po področjih dejavnosti v letu 2014**

PODROČJA DEJAVNOSTI (zneski v tisoč EUR)	DODANA VREDNOST				IZGUBA NA SUBSTANCI				NETO DODANA VREDNOST		
	število zadrug	znesek	delež	indeks 2014/2013	število zadrug	znesek	delež	indeks 2014/2013	letno 2014 znesek	letno 2013 znesek	indeks 2014/2013
A Kmetijstvo in lov, gozdarstvo, ribištvo	34	11.368	14,4 %	107	22	290	45,9 %	210	11.078	10.467	106
C Predelovalne dejavnosti	20	6.272	8,0 %	104	4	102	16,2 %	96	6.170	5.945	104
D Oskrba z električno energijo, plinom in paro	1	3	0,0 %	-	1	0	0,0 %	16	3	-2	160
E Oskrba z vodo, ravnanje z odpadki, saniranje okolja	8	52	0,1 %	101	2	2	0,4 %	-	50	52	96
F Gradbeništvo	8	569	0,7 %	75	4	5	0,8 %	193	564	752	75
G Trgovina, vzdrževanje in popravila motornih vozil	68	57.071	72,5 %	104	21	61	9,7 %	31	57.009	54.567	104
H Promet in skladiščenje	3	240	0,3 %	90	1	0	0,0 %	70	240	265	90
I Gostinstvo	2	38	0,0 %	115	1	2	0,4 %	4.214	35	33	108
J Informacijske in komunikacijske dejavnosti	1	1	0,0 %	*	3	6	1,0 %	90	-5	-7	71
K Finančne in zavarovalniške dejavnosti	-	-	-	-	1	23	3,7 %	443	-23	-5	443
L Poslovanje z nepremičninami	10	1.378	1,7 %	101	15	103	16,4 %	112	1.275	1.267	101
M Strokovne, znanstvene in tehnične dejavnosti	16	1.560	2,0 %	110	7	5	0,7 %	194	1.555	1.420	110
N Druge raznovrstne poslovne dejavnosti	5	45	0,1 %	130	1	0	0,0 %	0	45	27	167
O Dejavnost javne uprave in obrambe, dejavnost obvezne socialne varnosti	1	22	0,0 %	39	3	28	4,5 %	-	-7	56	12
P Izobraževanje	-	-	-	-	1	0	0,0 %	-	0	-	-
Q Zdravstvo in socialno varstvo	2	27	0,0 %	317	4	2	0,3 %	31	25	2	*
R Kulturne, razvedrilne in rekreacijske dejavnosti	1	0	0,0 %	-	1	0	0,0 %	-	0	-	-
S Druge dejavnosti	3	95	0,1 %	89	2	0	0,1 %	64	94	106	89
<b>SKUPAJ</b>	<b>183</b>	<b>78.740</b>	<b>100,0 %</b>	<b>104</b>	<b>94</b>	<b>630</b>	<b>100,0 %</b>	<b>111</b>	<b>78.110</b>	<b>74.945</b>	<b>104</b>

Opomba\*: indeks večji od 1000

### Preglednica 19: Poslovni izid zadrug po področjih dejavnosti v letu 2014

PODROČJA DEJAVNOSTI (zneski v tisoč EUR)	ČISTI DOBIČEK					ČISTA IZGUBA					NETO ČISTI DOBIČEK/IZGUBA	
	število zadrug	število zaposlenih	znesek	delež	indeks 2014/2013	število zadrug	število zaposlenih	znesek	delež	indeks 2014/2013	leto 2014 znesek	leto 2013 znesek
A Kmetijstvo in lov, gozdarstvo, ribištvo	27	367	561	19,3 %	170	29	39	630	15,1 %	82	-69	-442
C Predelovalne dejavnosti	16	138	233	8,0 %	180	8	94	120	2,9 %	49	113	-118
D Oskrba z električno energijo, plinom in paro	-	-	-	-	-	2	-	3	0,1 %	189	-3	-2
E Oskrba z vodo, ravnanje z odpadki, saniranje okolja	3	1	5	0,2 %	40	7	-	25	0,6 %	324	-21	4
F Gradbeništvo	8	14	34	1,2 %	49	4	2	44	1,1 %	197	-10	47
G Trgovina, vzdrževanje in popravila motornih vozil	59	1.542	1.435	49,3 %	111	29	789	3.133	75,0 %	160	-1.698	-663
H Promet in skladiščenje	3	9	15	0,5 %	461	-	-	-	-	-	15	3
I Gostinstvo	1	0	13	0,5 %	101	2	0	3	0,1 %	5.755	10	13
J Informacijske in komunikacijske dejavnosti	-	-	-	-	-	4	-	7	0,2 %	57	-7	-12
K Finančne in zavarovalniške dejavnosti	-	-	-	-	-	1	-	17	0,4 %	8.074	-17	0
L Poslovanje z nepremičninami	9	21	315	10,8 %	103	14	8	139	3,3 %	160	176	219
M Strokovne, znanstvene in tehnične dejavnosti	15	51	293	10,0 %	48	8	2	18	0,4 %	62	274	585
N Druge raznovrstne poslovne dejavnosti	-	-	-	-	-	4	1	8	0,2 %	31	-8	-21
O Dejavnost javne uprave in obrambe, dejavnost obvezne socialne varnosti	2	1	3	0,1 %	30	2	-	25	0,6 %	-	-23	8
P Izobraževanje	-	-	-	-	-	1	-	0	0,0 %	-	0	-
Q Zdravstvo in socialno varstvo	4	5	1	0,0 %	229	2	-	1	0,0 %	11	0	-5
R Kulturne, razvedrilne in rekreacijske dejavnosti	-	-	-	-	-	2	0	0	0,0 %	-	0	0
S Druge dejavnosti	3	4	6	0,2 %	-	2	-	0	0,0 %	1	5	-50
<b>SKUPAJ</b>	<b>150</b>	<b>2.151</b>	<b>2.913</b>	<b>100,0 %</b>	<b>105</b>	<b>121</b>	<b>936</b>	<b>4.175</b>	<b>100,0 %</b>	<b>130</b>	<b>-1.262</b>	<b>-433</b>

**Preglednica 20: Obseg in struktura posameznih vrst sredstev in obveznosti do virov sredstev zadrug**

POSTAVKE SREDSTEV IN OBVEZNOSTI DO VIROV SREDSTEV	Znesek v tisoč EUR		Indeks	Delež	
	31.12.2014	31.12.2013	31.12.13=100	31.12.2014	31.12.2013
<b>I. SREDSTVA</b>	<b>708.793</b>	<b>721.421</b>	<b>98</b>	<b>100,0 %</b>	<b>100,0 %</b>
<b>A. Dolgoročna sredstva</b>	<b>498.385</b>	<b>499.474</b>	<b>100</b>	<b>70,3 %</b>	<b>69,2 %</b>
1. Neopredmetena sredstva in dolgoročne aktivne časovne razmejitve	198.127	198.110	100	28,0 %	27,5 %
2. Opredmetena osnovna sredstva	187.544	185.773	101	26,5 %	25,8 %
3. Naložbene nepremičnine	23.207	24.185	96	3,3 %	3,4 %
4. Dolgoročne finančne naložbe	88.341	90.229	98	12,5 %	12,5 %
5. Dolgoročne poslovne terjatve	1.033	1.053	98	0,1 %	0,1 %
6. Odložene terjatve za davek	133	123	108	0,0 %	0,0 %
<b>B. Kratkoročna sredstva</b>	<b>208.681</b>	<b>219.911</b>	<b>95</b>	<b>29,4 %</b>	<b>30,5 %</b>
1. Sredstva (skupine za odtujitev) za prodajo	985	1.191	83	0,1 %	0,2 %
2. Zaloge	72.081	73.495	98	10,2 %	10,2 %
3. Kratkoročne finančne naložbe	8.347	11.435	73	1,2 %	1,6 %
4. Kratkoročne poslovne terjatve	112.496	120.450	93	15,9 %	16,7 %
5. Denarna sredstva	14.773	13.341	111	2,1 %	1,8 %
<b>C. Kratkoročne aktivne časovne razmejitve</b>	<b>1.727</b>	<b>2.036</b>	<b>85</b>	<b>0,2 %</b>	<b>0,3 %</b>
<b>II. OBVEZNOSTI DO VIROV SREDSTEV</b>	<b>708.793</b>	<b>721.421</b>	<b>98</b>	<b>100,0 %</b>	<b>100,0 %</b>
<b>A. Kapital</b>	<b>444.560</b>	<b>446.171</b>	<b>100</b>	<b>62,7 %</b>	<b>61,8 %</b>
1. Zadržni kapital	378.998	377.491	100	53,5 %	52,3 %
a) Nerazdeljivi kapital	356.403	357.069	100	50,3 %	49,5 %
b) Deleži članov zadruga	22.595	20.422	111	3,2 %	2,8 %
- Obvezni deleži članov zadruga	17.606	17.344	102	2,5 %	2,4 %
- Prostovoljni deleži članov zadruga	4.990	3.078	162	0,7 %	0,4 %
2. Kapitalske rezerve	27.167	27.200	100	3,8 %	3,8 %
3. Rezerve iz dobička	36.098	34.201	106	5,1 %	4,7 %
4. Presežek iz prevrednotenja	7.988	10.042	80	1,1 %	1,4 %
5. Preneseni čisti dobiček	16.836	17.101	98	2,4 %	2,4 %
6. Prenesena čista izguba	20.348	19.394	105	2,9 %	2,7 %
7. Čisti dobiček poslovnega leta	1.910	2.314	83	0,3 %	0,3 %
8. Čista izguba poslovnega leta	4.089	2.784	147	0,6 %	0,4 %
<b>B. Rezervacije in dolgoročne pasivne časovne razmejitve</b>	<b>9.875</b>	<b>11.084</b>	<b>89</b>	<b>1,4 %</b>	<b>1,5 %</b>
<b>C. Dolgoročne obveznosti</b>	<b>68.817</b>	<b>60.426</b>	<b>114</b>	<b>9,7 %</b>	<b>8,4 %</b>
1. Dolgoročne finančne obveznosti	65.036	56.428	115	9,2 %	7,8 %
2. Dolgoročne poslovne obveznosti	3.762	3.989	94	0,5 %	0,6 %
3. Odložene obveznosti za davek	19	10	193	0,0 %	0,0 %
<b>Č. Kratkoročne obveznosti</b>	<b>182.600</b>	<b>200.951</b>	<b>91</b>	<b>25,8 %</b>	<b>27,9 %</b>
1. Obveznosti, vključene v skupine za odtujitev	35	62	56	0,0 %	0,0 %
2. Kratkoročne finančne obveznosti	43.889	55.936	78	6,2 %	7,8 %
3. Kratkoročne poslovne obveznosti	138.677	144.954	96	19,6 %	20,1 %
<b>D. Kratkoročne pasivne časovne razmejitve</b>	<b>2.941</b>	<b>2.788</b>	<b>106</b>	<b>0,4 %</b>	<b>0,4 %</b>

Agencija Republike Slovenije  
za javnopravne evidence in storitve  
**Informacija o poslovanju gospodarskih družb  
v Republiki Sloveniji v letu 2014**

*Leto izdaje* maj 2015

*Izdala, založila in razmnožila*  
Agencija Republike Slovenije  
za javnopravne evidence in storitve  
Tržaška cesta 16  
1000 Ljubljana  
*telefon* 01 4774 188  
*telefaks* 01 4256 692  
*splet* <http://www.ajpes.si>  
*e-pošta* [info@ajpes.si](mailto:info@ajpes.si)

*Število izvodov* 50