



AJPES

Agencija Republike
Slovenije za javnopravne
evidenčne in storitvene

INFORMACIJA

O POSLOVANJU SAMOSTOJNIH PODJETNIKOV POSAMEZNIKOV V REPUBLIKI SLOVENIJI V LETU 2012

Ljubljana, maj 2013

ISSN 1855-3990



KAZALO

| | | |
|-------------|------------------------------------------------------------------------------------------------------|-----------|
| I. | UVOD | 1 |
| II. | POVZETEK | 2 |
| III. | REZULTATI POSLOVANJA MAJHNIH PODJETNIKOV | 4 |
| | 1. ZBIRNI REZULTATI POSLOVANJA MAJHNIH PODJETNIKOV..... | 6 |
| | 1.1. PRIHODKI IN ODHODKI..... | 6 |
| | 1.2. DODANA VREDNOST IN IZGUBA NA SUBSTANCI..... | 9 |
| | 1.3. PODJETNIKOV DOHODEK IN NEGATIVNI POSLOVNI IZID..... | 9 |
| | 2. REZULTATI POSLOVANJA MAJHNIH PODJETNIKOV PO ŠTEVILU ZAPOSLENIH, PO DEJAVNOSTIH IN PO REGIJAH..... | 10 |
| IV. | SREDSTVA IN OBVEZNOSTI DO VIROV SREDSTEV MAJHNIH PODJETNIKOV | 13 |
| V. | DODATEK - POSLOVNI IZID IN PREMOŽENJSKO FINANČNI POLOŽAJ SREDNJIH PODJETNIKOV | 15 |
| VI. | PRILOGE | 15 |

| | | |
|-----------------|---------------------------------------------------------------------------------------------------------------------------------------------------|----|
| Preglednica 1: | Pomembnejše postavke poslovnega izida majhnih podjetnikov v letih od 2008 do 2012..... | 16 |
| Preglednica 2: | Obseg in struktura posameznih vrst prihodkov majhnih podjetnikov..... | 17 |
| Preglednica 3: | Obseg in struktura posameznih vrst odhodkov majhnih podjetnikov..... | 18 |
| Preglednica 4: | Razvrstitev majhnih podjetnikov po področjih dejavnosti v letu 2012..... | 19 |
| Preglednica 5: | Podrobnejši podatki o dodani vrednosti, izgubi na substanci in neto dodani vrednosti majhnih podjetnikov po področjih dejavnosti v letu 2012..... | 20 |
| Preglednica 6: | Podjetnikov dohodek in negativni poslovni izid majhnih podjetnikov po področjih dejavnosti v letu 2012..... | 21 |
| Preglednica 7: | Razvrstitev majhnih podjetnikov po regijah v letu 2012..... | 22 |
| Preglednica 8: | Podrobnejši podatki o dodani vrednosti, izgubi na substanci in neto dodani vrednosti majhnih podjetnikov po regijah v letu 2012..... | 23 |
| Preglednica 9: | Podjetnikov dohodek in negativni poslovni izid majhnih podjetnikov po regijah v letu 2012..... | 24 |
| Preglednica 10: | Obseg in struktura posameznih vrst sredstev in obveznosti do virov sredstev majhnih podjetnikov..... | 25 |
| Preglednica 11: | Pomembnejši kazalniki poslovanja majhnih podjetnikov v letih od 2008 do 2012..... | 26 |
| Preglednica 12: | Pomembnejše postavke poslovnega izida srednjih podjetnikov..... | 27 |
| Preglednica 13: | Obseg in struktura posameznih vrst sredstev in obveznosti do virov sredstev srednjih podjetnikov..... | 27 |

I. UVOD

Informacija obravnava **poslovni izid in premoženjsko finančni položaj samostojnih podjetnikov posameznikov** (v nadaljevanju: podjetniki) **v Sloveniji v letu 2012**. Podlaga so podatki¹ iz letnih poročil za leto 2012, ki so jih podjetniki v skladu z Zakonom o gospodarskih družbah (v nadaljevanju: ZGD-1)² za namen državne statistike predložili Agenciji Republike Slovenije za javnopravne evidence in storitve (v nadaljevanju: AJPEŠ) do 31. marca 2013.

Podjetniki so podatke iz letnih poročil za namen državne statistike oziroma zaradi spremljanja ekonomskih gibanj na različnih ravneh predložili na poenotenih obrazcih, ki jih je AJPEŠ predpisal z Navodilom o predložitvi letnih poročil in drugih podatkov gospodarskih družb, zadrug in samostojnih podjetnikov posameznikov³.

Oblika in vsebina letnega poročila podjetnika je odvisna od njegove velikosti⁴. Za majhne podjetnike so obrazci predpisani na podlagi Slovenskega računovodskega standarda 39 (2006) – Računovodske rešitve pri malih samostojnih podjetnikih posameznikih⁵.

V tej informaciji je posebej v dodatku (V. poglavje) obravnavan tudi poslovni izid in premoženjsko finančni položaj **srednjih** podjetnikov (velikih ni bilo), ki predložijo podatke iz letnih poročil na enakih obrazcih kot gospodarske družbe (v nadaljevanju: družbe).

¹ Podatki, predloženi v evrih, so v informaciji prikazani v tisoč evrih, deleži pa na eno decimalno mesto.

² Uradni list RS, št. 65/09-UPB3, 83/09 Odl.US: U-I-165/08-10, Up-1772/08-14, Up-379/09-8, 33/11, 91/11, 100/11 Skl.US: U-I-311/11-5, 32/12,57/12.

³ Uradni list RS, št. 7/08, 8/09, 107/09, 109/10.

⁴ Za razvrščanje samostojnih podjetnikov po velikosti veljajo enaka merila kot za gospodarske družbe.

⁵ Uradni list RS, št. 118/05 (10/06 popr., 112/06 popr., 90/10 popr.), 9/06, 20/06, 70/06, 75/06, 1/10, 80/11, 2/12

II. POVZETEK

Podatke iz letnih poročil za leto 2012 je AJPEŠ predložilo **72.325 majhnih podjetnikov**, kar je za 747 ali 1 % manj od števila majhnih podjetnikov, ki so predložili podatke iz letnih poročil za leto 2011. Po podatkih Poslovnega registra Slovenije je bilo v letu 2012 ustanovljenih 11.371 podjetnikov, za 6 % manj kakor v preteklem letu, prenehalo pa je 12.286 podjetnikov, kar je za 17 % več kakor v preteklem letu. V letu 2012 je bilo uvedenih 69 stečajnih postopkov podjetnikov, 24 % manj kakor v preteklem letu. V letu 2012 ni bilo začelih postopkov prisilnih poravnav podjetnikov.

Podjetniki, ki so poslovali v letu 2012, so v primerjavi z letom 2011 izboljšali rezultate poslovanja, medtem ko so jih družbe izrazito poslabšale. Podjetniki so izkazali 281.293 tisoč evrov neto podjetnikovega dohodka ali za 1 % več kakor v letu 2011. Pri tem so podjetniki s pozitivnim poslovnim izidom podjetnikov dohodek v znesku 359.391 tisoč evrov povečali za 16.933 tisoč evrov ali za 5 %, podjetniki z negativnim poslovnim izidom v znesku 78.098 tisoč evrov pa so ga povečali za 13.826 tisoč evrov ali za 22 %. Znesek podjetnikovega dohodka v letu 2012 je bil za 16.968 tisoč evrov ali za 5 % manjši od zneska podjetnikovega dohodka podjetnikov, izkazanega v letnih poročilih za leto 2011. Tudi znesek negativnega poslovnega izida v letu 2012 je bil za 763 tisoč evrov ali za 1 % manjši od tovrstnega podatka podjetnikov, izkazanega v letnih poročilih za leto 2011. Zmanjšanje števila podjetnikov, ki so predložili letno poročilo za leto 2012, je vplivalo tudi na zmanjšanje števila zaposlenih predvsem v področju gradbeništva, predelovalnih dejavnosti in v področju gostinstva, glede na podatke, izkazane v letnih poročilih za leto 2011. Podjetniki, ki so poslovali v letu 2012 so imeli za 531 ali 1 % več zaposlenih kot v predhodnem letu, vendar so imeli kar za 2.652 ali 6 % manj zaposlenih kot podjetniki, ki so predložili letna poročila za leto 2011.

| POSTAVKE POSLOVNEGA IZIDA | Znesek v tisoč EUR | | | |
|-----------------------------|-----------------------------|-----------|-----------------------------|-----------|
| | Letno poročilo za leto 2012 | | Letno poročilo za leto 2011 | |
| | 2012 | 2011* | 2011** | 2010 |
| Število majhnih podjetnikov | 72.325 | 72.325 | 73.072 | 73.072 |
| Število zaposlenih | 45.222 | 44.691 | 47.874 | 46.846 |
| Prihodki | 4.870.223 | 4.696.542 | 5.052.415 | 4.568.514 |
| Odhodki | 4.588.929 | 4.418.355 | 4.754.917 | 4.303.251 |
| Podjetnikov dohodek | 359.391 | 342.458 | 376.359 | 336.727 |
| Negativni poslovni izid | 78.098 | 64.272 | 78.861 | 71.464 |
| Neto podjetnikov dohodek | 281.293 | 278.187 | 297.498 | 265.263 |

Opomba: *Podatki za leto 2011 iz letnih poročil za leto 2012

**Podatki za leto 2011 iz letnih poročil za leto 2011

Majhni podjetniki so po podatkih iz poslovnega izida in po podatkih iz bilance stanja za leto 2012:

- imeli **45.222 zaposlenih**⁶, kar je za 531 ali 1 % več kakor v letu 2011. Zaposleni pri podjetnikih so pomenili 10,4 % zaposlenih v družbah;
- izkazali **4.870.223 tisoč evrov prihodkov** in so pomenili 6,2 % prihodkov družb;
- **povečali prihodke za 4 %** (družbe za 2 %) in **tudi odhodke za 4 %** (družbe za 3 %), celotna gospodarnost pa je v letu 2012 in 2011 znašala 1,06;
 - Prihodke na domačem trgu so povečali za 3 %.
 - Prihodke na tujem trgu so povečali za 14 % (prihodke na trgu EU za 15 % in na trgu izven EU za 7 %). K povečanju prihodkov na tujem trgu so največ prispevali podjetniki iz dejavnosti kopenski promet in cevovodni transport, dejavnosti specializirana gradbena dela in iz dejavnosti proizvodnja kovinskih izdelkov, razen strojev in naprav.
- ustvarili **1.301.868 tisoč evrov neto dodane vrednosti**, 3 % več kakor v letu 2011. Neto dodana vrednost podjetnikov je pomenila 7,9 % neto dodane vrednosti družb. Neto dodana vrednost na zaposlenega je bila 28.788 evrov, 2 % več kakor v letu 2011 (v družbah 38.006 evrov, 1 % manj kakor v letu 2011);
- izkazali **359.391 tisoč evrov podjetnikovega dohodka**, 5 % več kakor v letu 2011. Podjetnikov dohodek je ugotovilo 77,8 % vseh podjetnikov;
- izkazali **negativni poslovni izid v znesku 78.098 tisoč evrov**, 22 % več kakor v letu 2011. Negativni poslovni izid je ugotovilo 21,6 % vseh podjetnikov, ki so imeli 6.347 ali 14,0 % vseh zaposlenih;
- kot celota ugotovili **neto podjetnikov dohodek v znesku 281.293 tisoč evrov**, 1 % več kakor v letu 2011;
- imeli **3.749.964 tisoč evrov sredstev oziroma obveznosti do virov sredstev**, 4 % (143.671 tisoč evrov) več kakor na dan 31.12.2011;
- imeli **2.011.716 tisoč evrov podjetnikovega kapitala**, 4 % (81.425 tisoč evrov) več kakor konec leta 2011. Njegov delež v obveznostih do virov sredstev se je povečal od 53,5 % na 53,6 % (pri družbah pa se je zmanjšal od 39,1 % na 38,8 %);
- imeli **606.102 tisoč evrov dolgoročnih obveznosti**, 0,4 % (2.684 tisoč evrov) manj kakor konec leta 2011. Na zmanjšanje dolgoročnih obveznosti so vplivale predvsem dolgoročne poslovne obveznosti;
- imeli **1.073.238 tisoč evrov kratkoročnih obveznosti**, 5 % (54.887 tisoč evrov) več kakor konec leta 2011.

⁶ Podjetniki kot lastniki in nosilci dejavnosti niso vključeni v število zaposlenih.

III. REZULTATI POSLOVANJA MAJHNIH PODJETNIKOV

Podjetniki so v letu 2012 ustvarili 4.870.223 tisoč evrov prihodkov in 4.588.929 tisoč evrov odhodkov. Leto 2012 so zaključili z **neto podjetnikovim dohodkom⁷, 281.293 tisoč evrov, ki je bil za 1 % večji kakor v letu 2011**. Cene življenjskih potrebščin pa so se v letu 2012 povečale za 2,6 %⁸.

Neto podjetnikov dohodek so ustvarili iz poslovanja, 296.411 tisoč evrov, in iz drugega delovanja, 23.503 tisoč evrov. Prvega so povečali za 3 %, drugega pa zmanjšali za 17 % glede na preteklo leto. Neto negativen rezultat so imeli iz finančnega delovanja, 38.622 tisoč evrov, vendar za 2 % manj kot v preteklem letu.

Podjetniki so izkazali 359.391 tisoč evrov podjetnikovega dohodka in 78.098 tisoč evrov negativnega poslovnega izida. Podjetnikov dohodek se je v primerjavi z letom 2011 povečal za 5 %, negativni poslovni izid pa za 22 %.

Pomembnejše postavke poslovnega izida podjetnikov so prikazane v naslednji preglednici:

| POSTAVKE POSLOVNEGA IZIDA | Znesek v tisoč EUR | | Indeks | Delež v prihodkih v % | |
|---------------------------------|--------------------|-----------|---------------------|-----------------------|-------|
| | 2012 | 2011* | $\frac{2012}{2011}$ | 2012 | 2011 |
| Prihodki | 4.870.223 | 4.696.542 | 104 | 100,0 | 100,0 |
| Odhodki | 4.588.929 | 4.418.355 | 104 | 94,2 | 94,1 |
| Podjetnikov dohodek | 359.391 | 342.458 | 105 | 7,4 | 7,3 |
| Negativni poslovni izid | 78.098 | 64.272 | 122 | 1,6 | 1,4 |
| Neto podjetnikov dohodek | 281.293 | 278.187 | 101 | 5,8 | 5,9 |

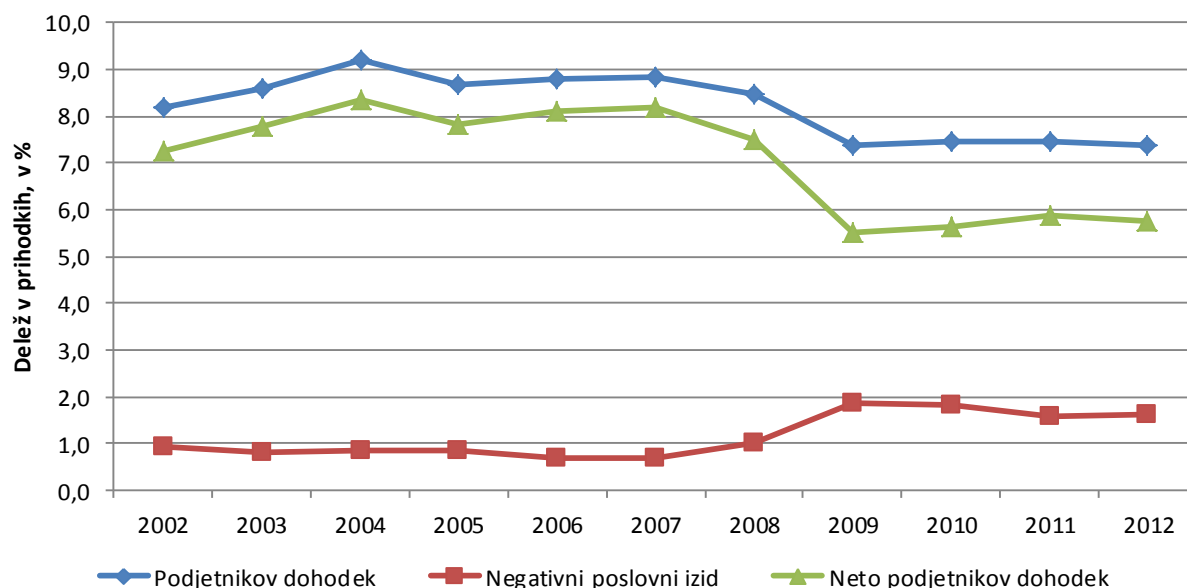
Opomba: *Podatki za leto 2011 iz letnih poročil za leto 2012

⁷ Neto podjetnikov dohodek je razlika med prihodki in odhodki oziroma podjetnikov dohodek, zmanjšan za negativni poslovni izid.

⁸ Podatek o rasti cen življenjskih potrebščin se nanaša na povečanje teh cen v obdobju januar – december 2012 v primerjavi z obdobjem januar – december 2011.

Podjetniki so tako prihodke kot tudi odhodke povečali za 4 % v primerjavi z letom 2011, zato se kazalnik celotne gospodarnosti⁹ ni spremenil. Znašal je 1,06, kar pomeni, da so podjetniki na 100 evrov odhodkov izkazali 106 evrov prihodkov.

Primerjava rezultatov in kazalnikov poslovanja podjetnikov v letih od 2008 do 2012¹⁰ je prikazana v prilogi Preglednica 1 in Preglednica 11. Delež podjetnikovega dohodka, negativnega poslovnega izida in delež neto podjetnikovega dohodka v prihodkih od leta 2002 do 2012 prikazuje naslednji grafični prikaz:



Iz primerjave rezultatov poslovanja med leti je razvidno, da so v letu 2012 podjetniki imeli slabši kazalnik čiste donosnosti sredstev kot v letu 2011 in 2008. Izračunan je iz razmerja med neto podjetnikovim dohodkom in sredstvi; na 100 evrov sredstev so v letu 2012 ustvarili 7,6 evra neto podjetnikovega dohodka, kar je manj kot v letu 2011, 7,8 evra.

V letu 2012 sta se izboljšala kazalnika produktivnosti, izračunana iz razmerja med celotnimi prihodki in zaposlenimi ter iz razmerja med neto dodano vrednostjo in zaposlenimi. Oba kazalnika merita učinke poslovnega procesa glede na vloženo delo in kot prvino poslovnega procesa upoštevata le število zaposlenih. Celotni prihodki na zaposlenega so bili največji v zadnjih petih letih. Tudi neto dodana vrednost na zaposlenega v znesku 28.788 evrov je bila v letu 2012 največja v zadnjih petih letih. V letu 2012 je ugodnejši tudi kazalnik neto podjetnikovega dohodka na zaposlenega, še vedno pa je nižji od doseženega v letu 2008.

⁹ Po Slovenskem računovodskem standardu 29 (2006) – Računovodsko proučevanje (Računovodsko analiziranje) je kazalnik celotne gospodarnosti izračunan iz razmerja med prihodki in odhodki.

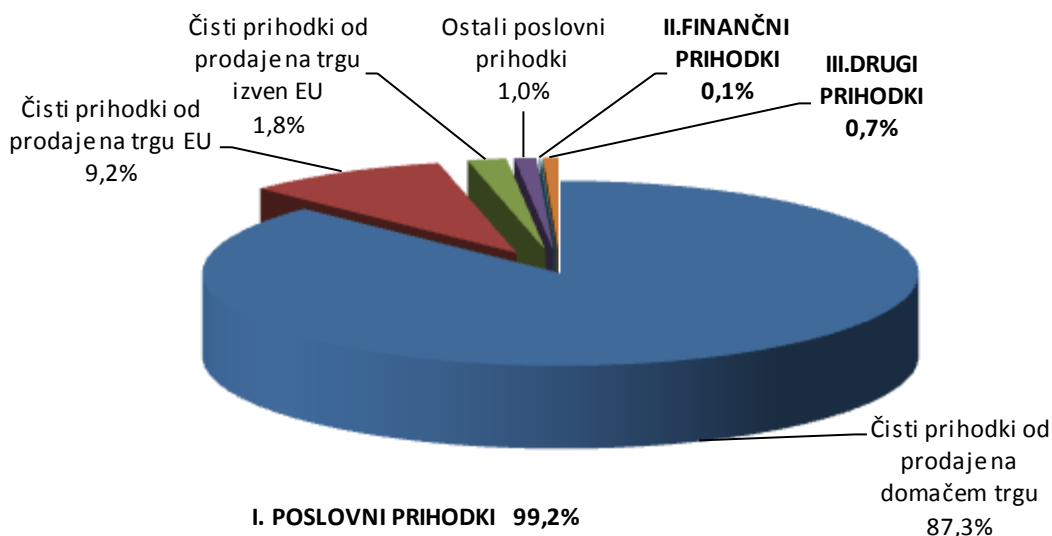
¹⁰ Rezultati in kazalniki poslovanja so izračunani na podlagi podatkov iz letnih poročil na poenotenih obrazcih, ki so jih podjetniki predložili za posamezna leta.

1. ZBIRNI REZULTATI POSLOVANJA MAJHNIH PODJETNIKOV

1.1. PRIHODKI IN ODHODKI

Podjetniki so v letu 2012 ustvarili **4.870.223 tisoč evrov prihodkov**, 4 % več kakor v letu 2011. Struktura prihodkov je ostala enaka kakor v letu 2011; večino prihodkov, 99,2 %, so pomenili poslovni prihodki, 0,1 % finančni prihodki in 0,7 % drugi prihodki.

Struktura posameznih vrst prihodkov v letu 2012 je razvidna iz naslednjega grafičnega prikaza:



Podjetniki so v letu 2012 izkazali **4.833.309 tisoč evrov poslovnih prihodkov**, 4 % več kakor v letu 2011. Ustvarili so jih predvsem s čistimi prihodki od prodaje na domačem trgu, 87,9 %, na trgu EU, 9,3 %, in na trgu izven EU, 1,8 %. Najmanj so se povečali čisti prihodki od prodaje na domačem trgu, za 3 %, čisti prihodki od prodaje na tujem trgu (na trgu EU in izven EU) pa za 14 %. Tako podjetniki kot družbe so povečali bolj prihodke na tujem kot na domačem trgu, še vedno pa družbe na tujem trgu ustvarijo večji delež poslovnih prihodkov (34,3 %) kot podjetniki (11,1 %).

Čiste prihodke od prodaje na tujem trgu je ustvarilo 6.500 podjetnikov. Od tega je 6.412 mikro podjetnikov ustvarilo 78,8 % in 88 majhnih podjetnikov 21,2 % vseh prihodkov na tujem trgu. Največji delež, 57,2 %, tovrstnih prihodkov je ustvarilo 1.170 podjetnikov iz oddelka dejavnosti kopenski promet in cevovodni transport, 419 podjetnikov iz oddelka dejavnosti proizvodnja kovinskih izdelkov, razen strojev in naprav 14,1 % teh prihodkov in 622 podjetnikov iz dejavnosti specializirana gradbena dela 7,9 % teh prihodkov.

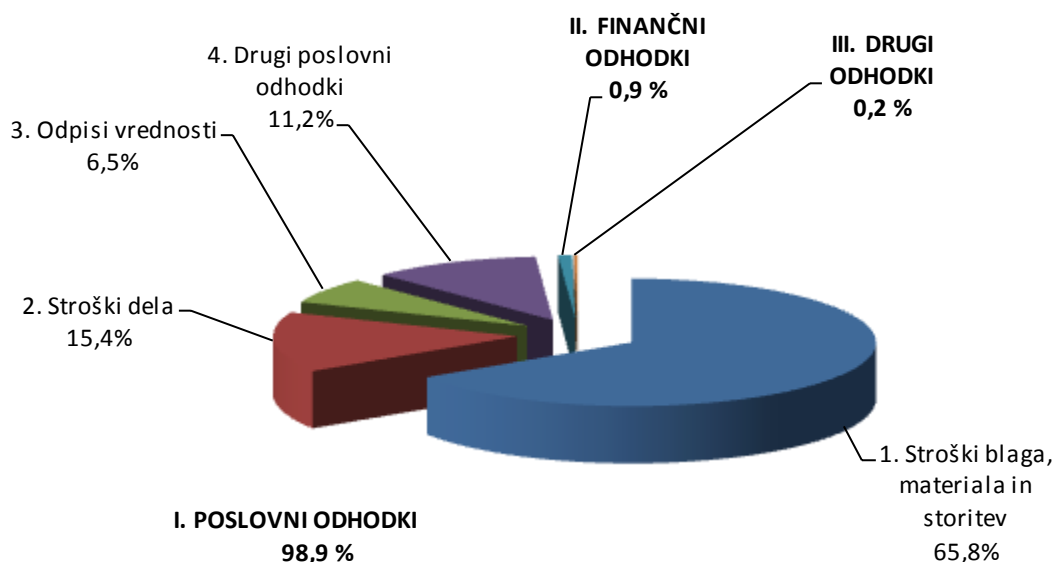
Finančni prihodki so znašali **3.378 tisoč evrov** in so bili v primerjavi z letom 2011 manjši za 1 %. Na njihovo zmanjšanje so vplivali finančni prihodki iz danih posojil.

Drugi prihodkov je bilo **33.535 tisoč evrov**, 11 % manj kakor v letu 2011. Ta vrsta prihodkov obsega predvsem prihodke iz vrednotenja naložbenih nepremičnin po pošteni vrednosti in iz odtujitve naložbenih nepremičnin, izmerjenih po pošteni vrednosti. V tej skupini prihodkov se izkazujejo tudi prejete subvencije, dotacije, ki niso povezane s poslovnimi učinki, prejete odškodnine in kazni ter drugi prihodki.

Podrobnejši pregled obsega in strukture posameznih vrst prihodkov podjetnikov je razviden iz priloge Preglednica 2.

Podjetniki so v letu 2012 ugotovili **4.588.929 tisoč evrov odhodkov**, 4 % več kakor v letu 2011. Večino celotnih odhodkov, 98,9 %, so pomenili poslovni odhodki, 0,9 % finančni odhodki in 0,2 % drugi odhodki.

Struktura posameznih vrst odhodkov v letu 2012 je razvidna iz naslednjega grafičnega prikaza:



Podjetniki so v letu 2012 ugotovili **4.536.898 tisoč evrov poslovnih odhodkov**, 4 % več kakor v letu 2011.

Večji del poslovnih odhodkov, 66,5 %, so pomenili **stroški blaga, materiala in storitev**. Podjetniki so v letu 2012 ugotovili 3.018.313 tisoč evrov tovrstnih stroškov, 3 % več kakor v letu 2011. Med temi stroški je bil največji delež stroškov porabljenega materiala, 42,6 %, sledi delež stroškov storitev, 33,4 %, in delež nabavne vrednosti prodanega blaga in materiala, 24,0 %.

Stroški dela so pri podjetnikih pomenili 15,4 % vseh poslovnih odhodkov. Znašali so 705.026 tisoč evrov, 3 % več kakor v letu 2011. Vključevali so stroške plač, 71,0 %,

stroške pokojninskih in drugih socialnih zavarovanj, 12,5 %, ter druge stroške dela, 16,6 %.

Stroški plač podjetnikov so v letu 2012 znašali 500.265 tisoč evrov, v primerjavi z letom poprej so se povečali za 3 %. V letu 2012 je bila povprečna mesečna plača na zaposlenega pri podjetnikih 922 evrov in nominalno večja za 2 %, realno za 0,6 % manjša glede na leto 2011. V primerjavi s povprečno mesečno plačo zaposlenih v družbah je bila nižja, saj so zaposleni v družbah v letu 2012 povprečno mesečno prejeli 1.436 evrov plače, nominalno za 0,5 % več, realno pa za 2 % manj kakor v letu 2011.

Podjetniki so v letu 2012 obračunali 88.028 tisoč evrov **stroškov pokojninskih in drugih socialnih zavarovanj** ter 116.733 tisoč evrov **drugih stroškov dela**. Prvi so se povečali za 4 %, drugi pa za 2 %.

Odpisi vrednosti so v poslovnih odhodkih pomenili 6,6 %. Znašali so 300.431 tisoč evrov in se povečali za 3 %. Med odpisi vrednosti je bil največji delež amortizacije, 92,0 %, preostali del pa so pomenili prevrednotovalni poslovni odhodki.

Drugi poslovni odhodki so pomenili 11,3 % poslovnih prihodkov, zajemajo pa tudi prispevke za socialno varnost podjetnika. Podjetniki so v letu 2012 obračunali 513.128 tisoč evrov drugih poslovnih odhodkov, 10 % več kakor v letu 2011.

Finančni odhodki podjetnikov so pomenili 0,9 % vseh odhodkov. Znašali so **42.000 tisoč evrov**, 2 % manj kakor v letu 2011, in so se pretežno nanašali na finančne odhodke iz finančnih obveznosti.

Drugi odhodki so pomenili le 0,2 % vseh odhodkov podjetnikov, znašali so **10.032 tisoč evrov**, 6 % več kakor v letu 2011. Ta skupina odhodkov obsega odhodke iz vrednotenja naložbenih nepremičnin po modelu poštene vrednosti in iz odtujitve naložbenih nepremičnin, izmerjenih po poštenih vrednostih ter neobičajne postavke.

Podrobnejši pregled obsega in strukture posameznih vrst odhodkov podjetnikov je razviden iz priloge Preglednica 3.

1.2. DODANA VREDNOST IN IZGUBA NA SUBSTANCI

Dodano vrednost¹¹ v znesku **1.326.650 tisoč evrov**, za 3 % več kakor v letu 2011, je ugotovilo **60.896 podjetnikov**, to je 84,2 % vseh. **Izgubo na substanci**¹² v znesku **24.782 tisoč evrov**, za 30 % več kakor v letu 2011, je izkazalo **11.052 podjetnikov**, 15,3 % vseh.

Podjetniki so v letu 2012 ustvarili **1.301.868 tisoč evrov neto dodane vrednosti**¹³, 3 % več kakor v letu 2011. Neto dodana vrednost na zaposlenega je v letu 2012 znašala 28.788 evrov, v letu 2011 pa 28.314 evrov. V letu 2012 je bila v primerjavi z letom 2011 višja za 2 %. Neto dodana vrednost na zaposlenega je bila pri podjetnikih nižja kakor pri družbah, kjer je znašala 38.006 evrov ali 1 % manj kakor v letu 2011.

1.3. PODJETNIKOV DOHODEK IN NEGATIVNI POSLOVNI IZID

Podjetnikov dohodek¹⁴ v znesku **359.391 tisoč evrov** je v letu 2012 izkazalo **56.264 podjetnikov**, to je 77,8 % vseh. V primerjavi z letom 2011 se je podjetnikov dohodek povečal za 5 %. Njegov delež v vseh prihodkih podjetnikov je v letu 2012 znašal 7,4 %, v letu 2011 pa 7,3 %.

Negativni poslovni izid¹⁵ v znesku **78.098 tisoč evrov** je v letu 2012 imelo **15.631 podjetnikov**, to je 21,6 % vseh. V primerjavi z letom 2011 je bil negativni poslovni izid večji za 22 %. Njegov delež v vseh prihodkih podjetnikov je v letu 2012 znašal 1,6 %, v letu 2011 pa 1,4 %. Podjetniki z negativnim poslovnim izidom so imeli **6.347 ali 14,0 % vseh zaposlenih** pri podjetnikih.

430 podjetnikov v letu 2012 ni ugotovilo niti podjetnikovega dohodka niti negativnega poslovnega izida, kar pomeni, da so poslovali s pozitivno ničlo.

Podjetniki so kot celota v letu 2012 ugotovili **neto podjetnikov dohodek**¹⁶ v znesku **281.293 tisoč evrov**, kar je za 1 % več kakor v letu 2011. Njegov delež v vseh prihodkih podjetnikov se je v letu 2012 zmanjšal od 5,9 % na 5,8 %.

¹¹ Dodana vrednost je pozitivna razlika med čistimi prihodki od prodaje, povečanimi za razliko zalog proizvodov in nedokončane proizvodnje, za usredstvene lastne proizvode in druge poslovne prihodke, ter zmanjšanimi za stroške blaga, materiala in storitev in druge poslovne odhodke.

¹² O izgubi na substanci govorimo, če je na opisan način izračunana dodana vrednost negativna.

¹³ Neto dodana vrednost je dodana vrednost, zmanjšana za izgubo na substanci.

¹⁴ Podjetnikov dohodek je pozitivna razlika med prihodki in odhodki.

¹⁵ Negativni poslovni izid je negativna razlika med prihodki in odhodki.

¹⁶ Neto podjetnikov dohodek je podjetnikov dohodek, zmanjšan za negativni poslovni izid.

2. REZULTATI POSLOVANJA MAJHNIH PODJETNIKOV PO ŠTEVILU ZAPOSLENIH, PO DEJAVNOSTIH IN PO REGIJAH

Večina, 99,8 % ali 72.198 podjetnikov, je po merilih ZGD-1 sodila med mikro podjetnike. **Mikro podjetniki** so v letu 2012 s 93,4 % vseh zaposlenih ustvarili 92,1 % čistih prihodkov od prodaje in imeli 90,7 % sredstev vseh podjetnikov. Vse mikro in majhne podjetnike smo razvrstili po skupinah glede na **število zaposlenih**.

Največ podjetnikov, 64.033 ali 88,5 %, je razvrščenih v skupino, ki ima od 0 do 1 zaposlenega; ustvarili so 44,9 % vseh čistih prihodkov od prodaje in 69,8 % neto podjetnikovega dohodka. 51.848 oziroma 71,7 % vseh podjetnikov ni imelo nobenega zaposlenega¹⁷, ustvarili pa so 26,3 % vseh čistih prihodkov od prodaje in 52,4 % celotnega neto podjetnikovega dohodka.

Po številu zaposlenih je bila največja skupina podjetnikov, ki so imeli od 2 do 9 zaposlenih, po čistih prihodkih od prodaje, neto podjetnikovem dohodku in sredstvih pa skupina podjetnikov, ki so imeli od 0 do 1 zaposlenega.

Pomembnejši podatki podjetnikov po posameznih skupinah, oblikovanih glede na **število zaposlenih**, so razvidni iz naslednje preglednice:

| SKUPINE | PODEJAVNEJŠI PODATKI | | PODJETNIKI | | ZAPOSLENI | | ČISTI PRIHODKI OD PRODAJE | | NETO PODJETNIKOV DOHODEK | | VREDNOST SREDSTEV NA DAN 31.12.2012 | |
|---------------------------|-------------------------|--------------|---------------|--------------|-----------------------|--------------|------------------------------|--------------|--------------------------------|--------------|-------------------------------------------|--------------|
| | število | delež v % | število | delež v % | znesek v tisoč EUR | delež v % | znesek v tisoč EUR | delež v % | znesek v tisoč EUR | delež v % | znesek v tisoč EUR | delež v % |
| SKUPAJ | 72.325 | 100,0 | 45.222 | 100,0 | 4.784.848 | 100,0 | 281.293 | 100,0 | 3.749.964 | 100,0 | | |
| - od 0 do 1 zaposleni | 64.033 | 88,5 | 8.595 | 19,0 | 2.149.307 | 44,9 | 196.241 | 69,8 | 1.709.483 | 45,6 | | |
| - od 2 do 9 zaposlenih | 7.649 | 10,6 | 26.056 | 57,6 | 1.833.865 | 38,3 | 61.272 | 21,8 | 1.432.666 | 38,2 | | |
| - od 10 do 49 zaposlenih | 639 | 0,9 | 10.223 | 22,6 | 786.339 | 16,4 | 23.096 | 8,2 | 600.903 | 16,0 | | |
| - od 50 do 250 zaposlenih | 4 | 0,0 | 347 | 0,8 | 15.337 | 0,3 | 685 | 0,2 | 6.911 | 0,2 | | |

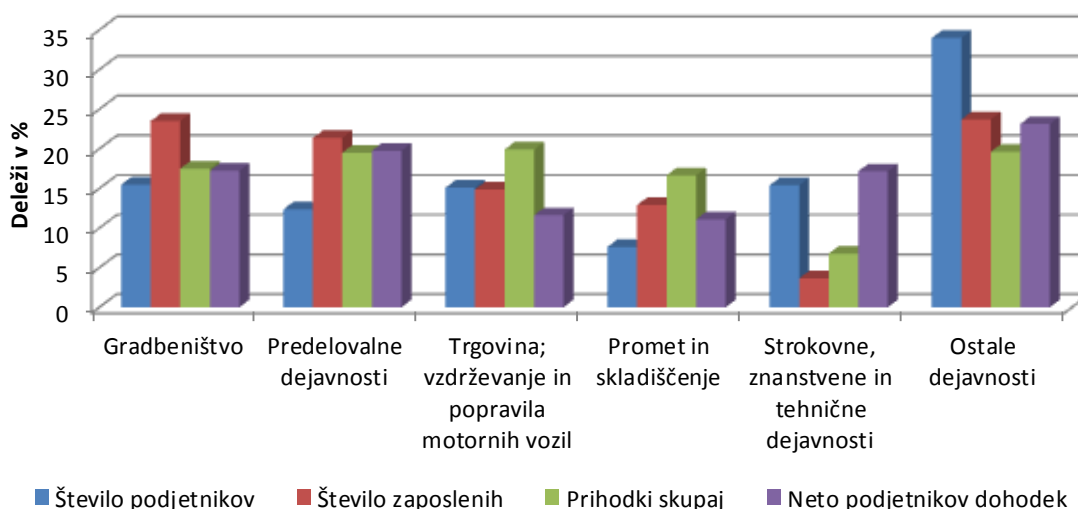
¹⁷ Podjetniki kot lastniki in nosilci dejavnosti niso vključeni v število zaposlenih.

Podjetniki se razvrščajo **po dejavnostih** v skladu z Uredbo o standardni klasifikaciji dejavnosti¹⁸. Po številu podjetnikov, številu zaposlenih, prihodkih in sredstvih so bila v letu 2012 najpomembnejša štiri področja: gradbeništvo, predelovalne dejavnosti, trgovina, vzdrževanje in popravila motornih vozil ter promet in skladiščenje. Najpomembnejše področje po številu zaposlenih je bilo področje gradbeništva. 11.211 podjetnikov s področja gradbeništva je s 23,5 % vseh zaposlenih ustvarilo 17,5 % vseh prihodkov. Sledilo je področje predelovalne dejavnosti, kjer je 8.948 podjetnikov imelo 21,4 % vseh zaposlenih, ki so ustvarili 19,5 % vseh prihodkov. 10.918 podjetnikov s področja trgovine, vzdrževanje in popravila motornih vozil pa je imelo 14,9 % vseh zaposlenih, ki so ustvarili 19,9 % vseh prihodkov. V področju prometa in skladiščenja je bilo 5.527 podjetnikov, ki so imeli 12,9 % zaposlenih in so ustvarili 16,7 % vseh prihodkov.

Neto dodano vrednost so imela vsa področja dejavnosti in vsa so jo povečala razen dveh: področje rudarstva in področje oskrbe z vodo, ravnanje z odpadki in odpadki, saniranje okolja.

Neto podjetnikov dohodek so imela vsa področja dejavnosti razen področja, oskrba z električno energijo, plinom in paro. Največ neto podjetnikovega dohodka so imeli podjetniki s področja predelovalnih dejavnosti, 19,8 %, sledijo podjetniki s področja gradbeništva, 17,2 %, strokovnih, znanstvenih in tehničnih dejavnosti, 17,2 %, trgovine, vzdrževanje in popravil motornih vozil, 11,6 %, ter s področja prometa in skladiščenja, 11,1 %. Od navedenih področij so neto podjetnikov dohodek povečali le podjetniki s področja gradbeništva, za 9 %, in s področja strokovnih, znanstvenih in tehničnih dejavnosti, za 7 %.

Struktura pomembnejših podatkov podjetnikov v letu 2012 po področjih dejavnosti je razvidna iz naslednjega grafičnega prikaza:



¹⁸ Uradni list RS, št. 69/07 in 17/08.

Podrobnejši pregled rezultatov poslovanja podjetnikov po področjih dejavnosti je razviden iz priloge Preglednica 4, Preglednica 5 in Preglednica 6.

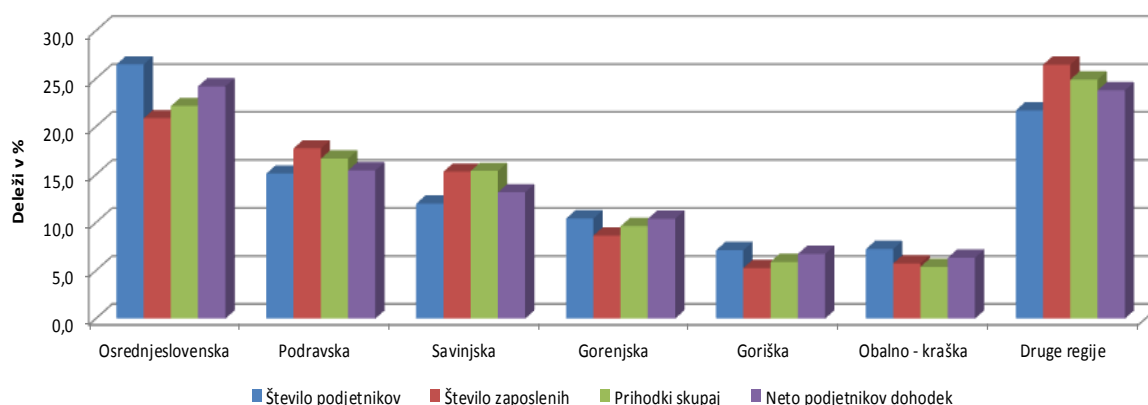
Podjetniki se razvrščajo v 12 **statističnih regij** v skladu z Uredbo 1059/2003/ES o oblikovanju skupne klasifikacije statističnih teritorialnih enot (NUTS)¹⁹. To uredbo dopolnjuje Uredba o standardni klasifikaciji teritorialnih enot²⁰.

Tako neto dodana vrednost kot neto podjetnikov dohodek sta bila ugotovljena v vseh regijah. Neto dodana vrednost se je povečala v vseh regijah razen v Goriški regiji. Neto podjetnikov dohodek se je povečal v sedmih regijah, ne pa v Pomurski, Goriški, Zasavski, Gorenjski in Savinjski regiji. K povečanju neto podjetnikovega dohodka so največ pripomogli podjetniki iz Podravske regije in Jugovzhodne Slovenije.

Po številu podjetnikov, številu zaposlenih, prihodkih, sredstvih in neto podjetnikovem dohodku je bila najpomembnejša Osrednjeslovenska regija, ki je imela 26,5 % podjetnikov, 20,9 % vseh zaposlenih, ki so ustvarili 22,1 % vseh prihodkov in 24,2 % neto podjetnikovega dohodka. Sledila je Podravska regija s 15,1 % podjetnikov, 17,7 % vseh zaposlenih, ki so dosegli 16,7 % vseh prihodkov in 15,4 % neto podjetnikovega dohodka. V Savinjski regiji je bilo 12,0 % podjetnikov, ki so s 15,3 % vseh zaposlenih dosegli 15,4 % vseh prihodkov podjetnikov in 13,2 % neto podjetnikovega dohodka.

Najmanjši med regijami sta Zasavska z 1,6 % in Notranjsko-kraška z 2,6 % vseh podjetnikov. Deleži zaposlenih, prihodkov in neto podjetnikovega dohodka pri podjetnikih obeh regij niso presegli 3,0 %.

Struktura pomembnejših podatkov o poslovanju podjetnikov v letu 2012 po regijah je razvidna iz naslednjega grafičnega prikaza:



Podrobnejši pregled rezultatov poslovanja podjetnikov po regijah je razviden iz priloge Preglednica 7, Preglednica 8 in Preglednica 9.

¹⁹ Uradni list L, št. 154 z dne 21.06.2003, z vsemi spremembami.

²⁰ Uradni list RS, št. 9/07.

IV. SREDSTVA IN OBVEZNOSTI DO VIROV SREDSTEV MAJHNIH PODJETNIKOV

Podjetniki so na dan 31.12.2012 izkazali **3.749.964 tisoč evrov sredstev oziroma obveznosti do virov sredstev**, 4 % več kakor na dan 31.12.2011. Premoženje podjetnikov se je glede na 2,7 %²¹ rast cen življenjskih potrebščin realno povečalo.

Med **sredstvi**, ki so jih podjetniki izkazali na dan 31.12.2012, je bilo 53,6 % **dolgoročnih sredstev**, 40,3 % **kratkoročnih sredstev**, 5,4 % **terjatev do podjetnika** in 0,7 % **kratkoročnih aktivnih časovnih razmejitev**.

Dolgoročna sredstva so na dan 31.12.2012 znašala **2.011.240 tisoč evrov** in so se glede na stanje na dan 31.12.2011 povečala za 2 %. Na povečanje so vplivala predvsem opredmetena osnovna sredstva; znašala so 1.831.014 tisoč evrov ali 2 % več kakor na dan 31.12.2011.

Kratkoročna sredstva so na dan 31.12.2012 znašala **1.510.868 tisoč evrov**, 4 % več kakor na dan 31.12.2011. Njihov delež v strukturi vseh sredstev se je zmanjšal od 40,4 % na 40,3 %. Med kratkoročnimi sredstvi so bile najboljše kratkoročne poslovne terjatve in zaloge, ki so tudi najbolj vplivale na povečanje kratkoročnih sredstev.

Terjatve do podjetnika so znašale **203.015 tisoč evrov**, 26 % več kakor na dan 31.12.2011. Ugotovilo jih je 15.448 ali 21,4 % vseh podjetnikov, kar je 3.383 podjetnikov več kakor konec leta 2011. Njihov delež v strukturi vseh sredstev se je povečal od 4,5 % na 5,4 %.

Med **obveznostmi do virov sredstev** je bilo 53,6 % **podjetnikovega kapitala**, 16,2 % **dolgoročnih obveznosti**, 28,6 % **kratkoročnih obveznosti** in 1,5 % **rezervacij in pasivnih časovnih razmejitev**.

Podjetnikov kapital, kot najkvalitetnejši vir financiranja sredstev podjetnikov, je na dan 31.12.2012 znašal **2.011.716 tisoč evrov**, 4 % (81.425 tisoč evrov) več kakor pred letom dni. Njegov delež v obveznostih do virov sredstev se je povečal od 53,5 % na 53,6 %.

Dolgoročnih obveznosti je bilo **606.102 tisoč evrov**, 0,4 % (2.684 tisoč evrov) manj kakor konec leta 2011. Med dolgoročnimi obveznostmi je bilo 84,8 % finančnih in 15,2 % poslovnih obveznosti in oboje so se zmanjšale.

²¹ Podatek o rasti cen življenjskih potrebščin se nanaša na povečanje teh cen v decembru 2012 v primerjavi z decembrom 2011.

Ob koncu leta 2012 so **kratkoročne obveznosti** znašale **1.073.238 tisoč evrov**, 5 % (54.887 tisoč evrov) več kakor ob koncu leta 2011. Med kratkoročnimi obveznostmi je bilo 77,1 % poslovnih in 22,8 % finančnih obveznosti. Na povečanje kratkoročnih obveznosti so vplivale predvsem kratkoročne poslovne obveznosti, ki so znašale 827.670 tisoč evrov, 6 % (47.637 tisoč evrov) več kot konec leta 2011.

Konec leta 2012 so podjetniki s kapitalom financirali vsa dolgoročna sredstva, leto prej pa 98,2 %. V letu 2012 in 2011 so podjetniki dolgoročna sredstva in zaloge financirali z dolgoročnimi viri sredstev (kar pa ni veljalo za družbe). Kazalnik dolgoročne pokritosti dolgoročnih sredstev in zalog²² je ob koncu leta 2012 znašal 1,14, konec leta 2011 pa 1,13.

Podjetniki so v primerjavi z družbami imeli tudi ugodnejšo vrednost pospešenega koeficienta, izračunanega kot razmerje med kratkoročnimi sredstvi brez zalog in kratkoročnimi obveznostmi. Pospešeni koeficient pove, ali bi poslovni subjekt lahko pokrival svoje trenutne kratkoročne obveznosti, če ne bi mogel uporabiti (prodati) zalog za pokrivanje teh obveznosti (priporočena vrednost kazalnika je okrog 1). Pri podjetniki je bila vrednost pospešenega koeficienta 1,11 konec leta 2012 in 1,13 konec leta 2011 (pri družbah pa je bila vrednost tega kazalnika pod 1; konec leta 2012 je znašal 0,807, konec leta 2011 pa 0,849). Podjetniki bi za pokrivanje kratkoročnih obveznosti torej imeli na voljo več kratkoročnih sredstev kot družbe.

Podrobnejši pregled obsega in strukture posameznih vrst sredstev in obveznosti do virov sredstev podjetnikov je razviden iz priloge Preglednica 10.

²² *Kazalnik je izračunan iz razmerja med dolgoročnimi viri sredstev (podjetnikovim kapitalom, dolgoročnimi obveznostmi, rezervacijami in dolgoročnimi pasivnimi časovnimi razmejitvami) in dolgoročnimi sredstvi vključno z zalogami.*

V. DODATEK - POSLOVNI IZID IN PREMOŽENJSKO FINANČNI POLOŽAJ SREDNIH PODJETNIKOV

Srednji in veliki podjetniki predložijo podatke iz letnih poročil na poenotenih obrazcih, ki jih je AJPEŠ predpisal z Navodilom o predložitvi letnih poročil in drugih podatkov gospodarskih družb, zadrug in samostojnih podjetnikov posameznikov²³ in so enaki kot za družbe.

Letna poročila na poenotenih obrazcih je za leto 2012 predložilo **10 srednjih podjetnikov**, ki so:

- imeli **684 zaposlenih**, kar je 5 % manj kakor leta 2011;
- ustvarili **88.105 tisoč evrov prihodkov**, 5 % manj kakor v letu 2011. Srednji podjetniki so v primerjavi z letom 2011 zmanjšali prihodke na domačem trgu, za 10 %, in prihodke na trgu EU, za 2 %; povečali pa prihodke na trgu izven EU, za 2 %. Srednji podjetniki so dobro polovico poslovnih prihodkov, 51,0 %, ustvarili na domačem trgu, 41,1 % s prodajo na trgu EU in 6,8 % na trgu izven EU;
- ugotovili **89.521 tisoč evrov odhodkov**, 1 % manj kakor v letu 2011. Celotna gospodarnost je v letu 2012 znašala 0,98, v letu 2011 pa 1,02;
- ugotovili **20.940 tisoč evrov dodane vrednosti**, 10 % manj kakor v letu 2011. Ugotovili so jo vsi srednji podjetniki, dodana vrednost na zaposlenega pa je znašala 30.629 evrov in je bila za 5 % manjša kakor v letu 2011;
- izkazali **1.822 tisoč evrov čistega dobička**, za 6 tisoč evrov manj kakor v letu 2011, in **3.328 tisoč evrov čiste izgube**, za 3.096 tisoč evrov več kakor v letu 2011. Čisti dobiček je izkazalo šest srednjih podjetnikov, čisto izgubo pa štirje. V letu 2012 je bila izkazana **neto čista izguba 1.506 tisoč evrov**, v letu 2011 pa neto čisti dobiček 1.596 tisoč evrov;
- razpolagali s **87.508 tisoč evrov sredstev oziroma obveznosti do virov sredstev**, 2 % manj kakor na dan 31.12.2011. Med obveznostmi do virov sredstev je bilo 37,2 % kapitala, 30,9 % dolgoročnih obveznosti, 31,9 % kratkoročnih obveznosti.

Pregled pomembnejših postavk poslovnega izida in premoženjsko finančnega položaja srednjih podjetnikov je razviden iz priloge Preglednica 12 in Preglednica 13.

VI. PRILOGE

²³ Uradni list RS, št. 7/08, 8/09, 107/09 in 109/10.

Preglednica 1: Pomembnejše postavke poslovnega izida majhnih podjetnikov v letih od 2008 do 2012

| POSTAVKE POSLOVNEGA IZIDA | Znesek v tisoč EUR | | | | | Delež v prihodkih v % | | | | |
|-------------------------------------------------------------------------|-----------------------|-----------|-----------|-----------|-----------|--------------------------|-------|-------|-------|-------|
| | 2008 | 2009 | 2010 | 2011 | 2012 | 2008 | 2009 | 2010 | 2011 | 2012 |
| Prihodki | 5.825.199 | 5.008.890 | 4.855.761 | 5.052.415 | 4.870.223 | 100,0 | 100,0 | 100,0 | 100,0 | 100,0 |
| Odhodki | 5.389.219 | 4.733.143 | 4.581.945 | 4.754.917 | 4.588.929 | 92,5 | 94,5 | 94,4 | 94,1 | 94,2 |
| Dodana vrednost | 1.707.997 | 1.459.687 | 1.373.035 | 1.376.110 | 1.326.650 | 29,3 | 29,1 | 28,3 | 27,2 | 27,2 |
| Izguba na substanci | 17.237 | 25.210 | 25.676 | 26.162 | 24.782 | 0,3 | 0,5 | 0,5 | 0,5 | 0,5 |
| Neto dodana vrednost | 1.690.760 | 1.434.477 | 1.347.359 | 1.349.948 | 1.301.868 | 29,0 | 28,6 | 27,7 | 26,7 | 26,7 |
| Podjetnikov dohodek | 493.951 | 370.125 | 362.467 | 376.359 | 359.391 | 8,5 | 7,4 | 7,5 | 7,4 | 7,4 |
| Negativni poslovni izid | 57.971 | 94.377 | 88.652 | 78.861 | 78.098 | 1,0 | 1,9 | 1,8 | 1,6 | 1,6 |
| Neto podjetnikov dohodek | 435.980 | 275.748 | 273.815 | 297.498 | 281.293 | 7,5 | 5,5 | 5,6 | 5,9 | 5,8 |
| Število majhnih podjetnikov, ki so predložili letno poročilo | 67.210 | 69.982 | 71.231 | 73.072 | 72.325 | - | - | - | - | - |

Opomba:

Podatki v preglednici so iz letnih poročil na poenotениh obrazcih, ki so jih majhni podjetniki predložili za posamezna leta. To pomeni, da se lahko podatki za leto 2011 razlikujejo od podatkov, ki so jih v poenotene obrazce za leto 2012 majhni podjetniki vpisali v stolpec za prejšnje leto, ker je število majhnih podjetnikov, ki so predložili letna poročila po posameznih letih, različno.

Preglednica 2: Obseg in struktura posameznih vrst prihodkov majhnih podjetnikov

| PRIHODKI | Znesek v tisoč EUR | | Indeks | Delež v % | |
|--------------------------------------------------------------------|--------------------|------------------|---------------------|--------------|--------------|
| | 2012 | 2011 | $\frac{2012}{2011}$ | 2012 | 2011 |
| SKUPAJ | 4.870.223 | 4.696.542 | 104 | 100,0 | 100,0 |
| I. POSLOVNI PRIHODKI | 4.833.309 | 4.655.263 | 104 | 99,2 | 99,1 |
| 1. Čisti prihodki od prodaje na domačem trgu | 4.250.606 | 4.144.587 | 103 | 87,3 | 88,2 |
| 2. Čisti prihodki od prodaje na trgu EU | 448.584 | 389.901 | 115 | 9,2 | 8,3 |
| 3. Čisti prihodki od prodaje na trgu izven EU | 85.658 | 80.197 | 107 | 1,8 | 1,7 |
| 4. Sprememba vrednosti zalog proizvodov in nedokončane proizvodnje | 3.665 | -352 | - | 0,1 | 0,0 |
| 5. Usredstveni lastni proizvodi in lastne storitve | 1.245 | 1.994 | 62 | 0,0 | 0,0 |
| 6. Drugi poslovni prihodki | 43.551 | 38.937 | 112 | 0,9 | 0,8 |
| II. FINANČNI PRIHODKI | 3.378 | 3.404 | 99 | 0,1 | 0,1 |
| 1. Finančni prihodki iz deležev | 117 | 112 | 104 | 0,0 | 0,0 |
| 2. Finančni prihodki iz danih posojil | 632 | 828 | 76 | 0,0 | 0,0 |
| 3. Finančni prihodki iz poslovnih terjatev | 2.629 | 2.463 | 107 | 0,1 | 0,1 |
| III. DRUGI PRIHODKI | 33.535 | 37.875 | 89 | 0,7 | 0,8 |

Preglednica 3: Obseg in struktura posameznih vrst odhodkov majhnih podjetnikov

| ODHODKI | Znesek v tisoč EUR | | Indeks | Delež v % | |
|--------------------------------------------------------------|--------------------|------------------|---------------------|--------------|--------------|
| | 2012 | 2011 | $\frac{2012}{2011}$ | 2012 | 2011 |
| SKUPAJ | 4.588.929 | 4.418.355 | 104 | 100,0 | 100,0 |
| I. POSLOVNI ODHODKI | 4.536.898 | 4.366.220 | 104 | 98,9 | 98,8 |
| 1. Stroški blaga, materiala in storitev | 3.018.313 | 2.925.340 | 103 | 65,8 | 66,2 |
| 2. Stroški dela | 705.026 | 683.823 | 103 | 15,4 | 15,5 |
| 3. Odpisi vrednosti | 300.431 | 292.487 | 103 | 6,5 | 6,6 |
| 4. Drugi poslovni odhodki | 513.128 | 464.570 | 110 | 11,2 | 10,5 |
| II. FINANČNI ODHODKI | 42.000 | 42.674 | 98 | 0,9 | 1,0 |
| 1. Finančni odhodki iz oslabitve in odpisov finančnih naložb | 492 | 245 | 201 | 0,0 | 0,0 |
| 2. Finančni odhodki iz finančnih obveznosti | 30.638 | 32.004 | 96 | 0,7 | 0,7 |
| 3. Finančni odhodki iz poslovnih obveznosti | 10.869 | 10.424 | 104 | 0,2 | 0,2 |
| III. DRUGI ODHODKI | 10.032 | 9.462 | 106 | 0,2 | 0,2 |

Preglednica 4: Razvrstitev majhnih podjetnikov po področjih dejavnosti v letu 2012

| TEMELJNI PODATKI PODROČJA DEJAVNOSTI | PODJETNIKI | | ZAPOSLENI | | PRIHODKI SKUPAJ | | ČISTI PRIHODKI OD PRODAJE | | ODHODKI SKUPAJ | | VREDNOST AKTIVE NA DAN 31.12.2012 | |
|--------------------------------------------------------------------------|---------------|--------------|---------------|--------------|--------------------|--------------|---------------------------|--------------|--------------------|--------------|-----------------------------------|--------------|
| | število | delež v % | število | delež v % | znesek v tisoč EUR | delež v % | znesek v tisoč EUR | delež v % | znesek v tisoč EUR | delež v % | znesek v tisoč EUR | delež v % |
| SKUPAJ | 72.325 | 100,0 | 45.222 | 100,0 | 4.870.223 | 100,0 | 4.784.848 | 100,0 | 4.588.929 | 100,0 | 3.749.964 | 100,0 |
| A Kmetijstvo in lov, gozdarstvo, ribištvo | 699 | 1,0 | 567 | 1,3 | 63.420 | 1,3 | 61.690 | 1,3 | 61.631 | 1,3 | 71.190 | 1,9 |
| B Rudarstvo | 31 | 0,0 | 66 | 0,1 | 6.601 | 0,1 | 6.374 | 0,1 | 6.552 | 0,1 | 7.639 | 0,2 |
| C Predelovalne dejavnosti | 8.948 | 12,4 | 9.663 | 21,4 | 950.491 | 19,5 | 933.903 | 19,5 | 894.894 | 19,5 | 928.083 | 24,7 |
| D Oskrba z električno energijo, plinom in paro | 406 | 0,6 | 41 | 0,1 | 15.218 | 0,3 | 15.043 | 0,3 | 15.266 | 0,3 | 73.151 | 2,0 |
| E Oskrba z vodo; ravnanje z odpadki; saniranje | 71 | 0,1 | 47 | 0,1 | 7.450 | 0,2 | 7.311 | 0,2 | 7.044 | 0,2 | 7.403 | 0,2 |
| F Gradbeništvo | 11.211 | 15,5 | 10.629 | 23,5 | 852.803 | 17,5 | 838.914 | 17,5 | 804.339 | 17,5 | 599.474 | 16,0 |
| G Trgovina; vzdrževanje in popravila motornih vozil | 10.918 | 15,1 | 6.722 | 14,9 | 969.359 | 19,9 | 958.604 | 20,0 | 936.698 | 20,4 | 590.947 | 15,8 |
| H Promet in skladiščenje | 5.527 | 7,6 | 5.834 | 12,9 | 811.342 | 16,7 | 790.539 | 16,5 | 780.070 | 17,0 | 560.884 | 15,0 |
| I Gostinstvo | 5.035 | 7,0 | 6.301 | 13,9 | 399.056 | 8,2 | 391.807 | 8,2 | 389.742 | 8,5 | 332.507 | 8,9 |
| J Informacijske in komunikacijske dejavnosti | 3.159 | 4,4 | 213 | 0,5 | 78.765 | 1,6 | 77.423 | 1,6 | 64.853 | 1,4 | 38.377 | 1,0 |
| K Finančne in zavarovalniške dejavnosti | 1.044 | 1,4 | 158 | 0,4 | 27.331 | 0,6 | 27.045 | 0,6 | 23.833 | 0,5 | 9.971 | 0,3 |
| L Poslovanje z nepremičninami | 600 | 0,8 | 144 | 0,3 | 26.569 | 0,5 | 25.505 | 0,5 | 23.716 | 0,5 | 117.132 | 3,1 |
| M Strokovne, znanstvene in tehnične dejavnosti | 11.145 | 15,4 | 1.655 | 3,7 | 330.610 | 6,8 | 325.223 | 6,8 | 282.355 | 6,2 | 222.625 | 5,9 |
| N Druge raznovrstne poslovne dejavnosti | 2.956 | 4,1 | 905 | 2,0 | 100.353 | 2,1 | 98.715 | 2,1 | 90.388 | 2,0 | 52.211 | 1,4 |
| O Dejavnost javne uprave in obrambe; dejavnost obvezne socialne varnosti | 23 | 0,0 | 1 | 0,0 | 285 | 0,0 | 280 | 0,0 | 233 | 0,0 | 162 | 0,0 |
| P Izobraževanje | 1.985 | 2,7 | 143 | 0,3 | 31.097 | 0,6 | 30.395 | 0,6 | 27.723 | 0,6 | 15.869 | 0,4 |
| Q Zdravstvo in socialno varstvo | 1.373 | 1,9 | 144 | 0,3 | 28.614 | 0,6 | 28.151 | 0,6 | 22.644 | 0,5 | 16.696 | 0,4 |
| R Kulturne, razvedrilne in rekreacijske dejavnosti | 1.933 | 2,7 | 98 | 0,2 | 38.229 | 0,8 | 37.375 | 0,8 | 34.249 | 0,7 | 23.336 | 0,6 |
| S Druge dejavnosti | 5.261 | 7,3 | 1.891 | 4,2 | 132.629 | 2,7 | 130.549 | 2,7 | 122.698 | 2,7 | 82.308 | 2,2 |

Preglednica 5: Podrobnejši podatki o dodani vrednosti, izgubi na substanci in neto dodani vrednosti majhnih podjetnikov po področjih dejavnosti v letu 2012

| PODROČJA DEJAVNOSTI | DODANA VREDNOST | | | | IZGUBA NA SUBSTANCI | | | | NETO DODANA VREDNOST | | |
|--------------------------------------------------------------------------|---------------------|--------------------|--------------|---------------------------|---------------------|--------------------|--------------|---------------------------|-----------------------|-----------------------|---------------------------|
| | število podjetnikov | znesek v tisoč EUR | delež v % | indeks <u>2012</u> / 2011 | število podjetnikov | znesek v tisoč EUR | delež v % | indeks <u>2012</u> / 2011 | leto 2012 v tisoč EUR | leto 2011 v tisoč EUR | indeks <u>2012</u> / 2011 |
| SKUPAJ | 60.896 | 1.326.650 | 100,0 | 103 | 11.052 | 24.782 | 100,0 | 130 | 1.301.868 | 1.265.354 | 103 |
| A Kmetijstvo in lov, gozdarstvo, ribištvo | 589 | 17.551 | 1,3 | 104 | 105 | 368 | 1,5 | 147 | 17.183 | 16.680 | 103 |
| B Rudarstvo | 28 | 2.759 | 0,2 | 99 | 3 | 9 | 0,0 | 62 | 2.750 | 2.778 | 99 |
| C Predelovalne dejavnosti | 7.938 | 298.906 | 22,5 | 102 | 966 | 2.521 | 10,2 | 148 | 296.385 | 289.951 | 102 |
| D Oskrba z električno energijo, plinom in paro | 306 | 6.187 | 0,5 | 135 | 98 | 165 | 0,7 | 84 | 6.022 | 4.399 | 137 |
| E Oskrba z vodo; ravnanje z odpadki in saniranje okolja | 62 | 2.007 | 0,2 | 85 | 9 | 23 | 0,1 | 106 | 1.984 | 2.332 | 85 |
| F Gradbeništvo | 9.831 | 262.422 | 19,8 | 103 | 1.336 | 3.036 | 12,3 | 113 | 259.386 | 252.579 | 103 |
| G Trgovina; vzdrževanje in popravila motornih vozil | 8.640 | 179.014 | 13,5 | 101 | 2.209 | 5.753 | 23,2 | 136 | 173.262 | 172.182 | 101 |
| H Promet in skladiščenje | 4.906 | 202.383 | 15,3 | 102 | 601 | 1.719 | 6,9 | 147 | 200.664 | 198.011 | 101 |
| I Gostinstvo | 4.346 | 122.124 | 9,2 | 102 | 669 | 2.141 | 8,6 | 141 | 119.983 | 117.657 | 102 |
| J Informacijske in komunikacijske dejavnosti | 2.660 | 21.143 | 1,6 | 112 | 475 | 785 | 3,2 | 127 | 20.357 | 18.229 | 112 |
| K Finančne in zavarovalniške dejavnosti | 869 | 6.866 | 0,5 | 100 | 165 | 223 | 0,9 | 63 | 6.643 | 6.514 | 102 |
| L Poslovanje z nepremičninami | 473 | 11.708 | 0,9 | 105 | 118 | 338 | 1,4 | 130 | 11.370 | 10.840 | 105 |
| M Strokovne, znanstvene in tehnične dejavnosti | 9.316 | 94.915 | 7,2 | 108 | 1.774 | 3.377 | 13,6 | 136 | 91.539 | 85.163 | 107 |
| N Druge raznovrstne poslovne dejavnosti | 2.483 | 28.284 | 2,1 | 111 | 452 | 627 | 2,5 | 88 | 27.657 | 24.701 | 112 |
| O Dejavnost javne uprave in obrambe; dejavnost obvezne socialne varnosti | 19 | 71 | 0,0 | 113 | 4 | 5 | 0,0 | 86 | 66 | 57 | 116 |
| P Izobraževanje | 1.463 | 7.256 | 0,5 | 116 | 511 | 861 | 3,5 | 133 | 6.395 | 5.609 | 114 |
| Q Zdravstvo in socialno varstvo | 1.051 | 10.231 | 0,8 | 107 | 314 | 418 | 1,7 | 124 | 9.814 | 9.181 | 107 |
| R Kulturne, razvedrilne in rekreacijske dejavnosti | 1.526 | 8.013 | 0,6 | 118 | 393 | 733 | 3,0 | 141 | 7.280 | 6.279 | 116 |
| S Druge dejavnosti | 4.390 | 44.810 | 3,4 | 103 | 850 | 1.682 | 6,8 | 134 | 43.128 | 42.212 | 102 |

Preglednica 6: Podjetnikov dohodek in negativni poslovni izid majhnih podjetnikov po področjih dejavnosti v letu 2012

| PODROČJA DEJAVNOSTI | PODJETNIKOV DOHODEK | | | | NEGATIVNI POSLOVNI IZID | | | | NETO PODJETNIKOV DOHODEK/ NETO NEGATIVNI POSLOVNI IZID | |
|--------------------------------------------------------------------------|---------------------|--------------------|--------------|----------------------------------|-------------------------|--------------------|--------------|----------------------------------|-----------------------------------------------------------|-----------------------|
| | število podjetnikov | znesek v tisoč EUR | delež v % | indeks <u>2012</u> / <u>2011</u> | število podjetnikov | znesek v tisoč EUR | delež v % | indeks <u>2012</u> / <u>2011</u> | leto 2012 v tisoč EUR | leto 2011 v tisoč EUR |
| SKUPAJ | 56.264 | 359.391 | 100,0 | 105 | 15.631 | 78.098 | 100,0 | 122 | 281.293 | 278.187 |
| A Kmetijstvo in lov, gozdarstvo, ribištvo | 509 | 3.231 | 0,9 | 97 | 183 | 1.442 | 1,8 | 150 | 1.789 | 2.378 |
| B Rudarstvo | 18 | 325 | 0,1 | 107 | 13 | 276 | 0,4 | 73 | 49 | -73 |
| C Predelovalne dejavnosti | 7.189 | 67.608 | 18,8 | 103 | 1.708 | 12.011 | 15,4 | 123 | 55.597 | 55.975 |
| D Oskrba z električno energijo, plinom in paro | 193 | 1.386 | 0,4 | 179 | 210 | 1.435 | 1,8 | 248 | -49 | 197 |
| E Oskrba z vodo; ravnanje z odpadki in saniranje okolja | 53 | 495 | 0,1 | 63 | 18 | 89 | 0,1 | 168 | 406 | 733 |
| F Gradbeništvo | 9.059 | 61.720 | 17,2 | 104 | 2.100 | 13.256 | 17,0 | 90 | 48.464 | 44.364 |
| G Trgovina; vzdrževanje in popravila motornih vozil | 7.992 | 46.727 | 13,0 | 104 | 2.847 | 14.066 | 18,0 | 146 | 32.661 | 35.456 |
| H Promet in skladiščenje | 4.344 | 41.586 | 11,6 | 104 | 1.161 | 10.314 | 13,2 | 140 | 31.272 | 32.532 |
| I Gostinstvo | 3.592 | 19.059 | 5,3 | 98 | 1.419 | 9.745 | 12,5 | 116 | 9.314 | 11.111 |
| J Informacijske in komunikacijske dejavnosti | 2.590 | 15.071 | 4,2 | 113 | 546 | 1.159 | 1,5 | 126 | 13.912 | 12.434 |
| K Finančne in zavarovalniške dejavnosti | 851 | 3.848 | 1,1 | 97 | 183 | 350 | 0,4 | 92 | 3.498 | 3.600 |
| L Poslovanje z nepremičninami | 432 | 3.627 | 1,0 | 124 | 156 | 774 | 1,0 | 115 | 2.853 | 2.246 |
| M Strokovne, znanstvene in tehnične dejavnosti | 9.080 | 53.465 | 14,9 | 109 | 2.000 | 5.209 | 6,7 | 130 | 48.255 | 45.072 |
| N Druge raznovrstne poslovne dejavnosti | 2.393 | 11.511 | 3,2 | 112 | 538 | 1.546 | 2,0 | 89 | 9.965 | 8.578 |
| O Dejavnost javne uprave in obrambe; dejavnost obvezne socialne varnosti | 18 | 67 | 0,0 | 99 | 5 | 15 | 0,0 | 200 | 53 | 61 |
| P Izobraževanje | 1.443 | 4.356 | 1,2 | 122 | 532 | 983 | 1,3 | 131 | 3.374 | 2.824 |
| Q Zdravstvo in socialno varstvo | 1.026 | 6.511 | 1,8 | 100 | 337 | 541 | 0,7 | 129 | 5.970 | 6.098 |
| R Kulturne, razvedrilne in rekreacijske dejavnosti | 1.450 | 4.999 | 1,4 | 114 | 467 | 1.020 | 1,3 | 149 | 3.979 | 3.720 |
| S Druge dejavnosti | 4.032 | 13.798 | 3,8 | 101 | 1.208 | 3.866 | 5,0 | 136 | 9.931 | 10.882 |

Preglednica 7: Razvrstitev majhnih podjetnikov po regijah v letu 2012

| TEMELJNI PODATKI REGIJE | PODJETNIKI | | ZAPOSLENI | | PRIHODKI SKUPAJ | | ČISTI PRIHODKI OD PRODAJE | | ODHODKI SKUPAJ | | VREDNOST AKTIVE NA DAN 31.12.2012 | |
|--------------------------------|---------------|--------------|---------------|--------------|--------------------|--------------|---------------------------|--------------|--------------------|--------------|-----------------------------------|--------------|
| | število | delež v % | število | delež v % | znesek v tisoč EUR | delež v % | znesek v tisoč EUR | delež v % | znesek v tisoč EUR | delež v % | znesek v tisoč EUR | delež v % |
| SKUPAJ | 72.325 | 100,0 | 45.222 | 100,0 | 4.870.223 | 100,0 | 4.784.848 | 100,0 | 4.588.929 | 100,0 | 3.749.964 | 100,0 |
| Pomurska | 3.299 | 4,6 | 2.906 | 6,4 | 250.036 | 5,1 | 244.940 | 5,1 | 238.235 | 5,2 | 215.413 | 5,7 |
| Podravska | 10.922 | 15,1 | 8.017 | 17,7 | 811.186 | 16,7 | 796.765 | 16,7 | 767.790 | 16,7 | 582.371 | 15,5 |
| Koroška | 2.603 | 3,6 | 1.719 | 3,8 | 198.894 | 4,1 | 195.376 | 4,1 | 184.626 | 4,0 | 139.240 | 3,7 |
| Savinjska | 8.652 | 12,0 | 6.919 | 15,3 | 749.112 | 15,4 | 734.622 | 15,4 | 712.115 | 15,5 | 583.324 | 15,6 |
| Zasavska | 1.126 | 1,6 | 622 | 1,4 | 64.939 | 1,3 | 63.829 | 1,3 | 61.421 | 1,3 | 40.265 | 1,1 |
| Spodnjeposavska | 2.510 | 3,5 | 2.149 | 4,8 | 215.980 | 4,4 | 212.482 | 4,4 | 204.126 | 4,4 | 161.815 | 4,3 |
| Jugovzhodna Slovenija | 4.298 | 5,9 | 3.345 | 7,4 | 354.667 | 7,3 | 349.005 | 7,3 | 336.055 | 7,3 | 281.798 | 7,5 |
| Osrednjeslovenska | 19.146 | 26,5 | 9.437 | 20,9 | 1.078.148 | 22,1 | 1.059.232 | 22,1 | 1.010.089 | 22,0 | 819.407 | 21,9 |
| Gorenjska | 7.533 | 10,4 | 3.910 | 8,6 | 468.693 | 9,6 | 462.202 | 9,7 | 439.464 | 9,6 | 367.686 | 9,8 |
| Notranjsko - kraška | 1.857 | 2,6 | 1.223 | 2,7 | 128.015 | 2,6 | 125.070 | 2,6 | 121.186 | 2,6 | 99.238 | 2,6 |
| Goriška | 5.144 | 7,1 | 2.380 | 5,3 | 287.903 | 5,9 | 283.321 | 5,9 | 268.965 | 5,9 | 233.423 | 6,2 |
| Obalno - kraška | 5.235 | 7,2 | 2.596 | 5,7 | 262.649 | 5,4 | 258.005 | 5,4 | 244.858 | 5,3 | 225.983 | 6,0 |

Preglednica 8: Podrobnejši podatki o dodani vrednosti, izgubi na substanci in neto dodani vrednosti majhnih podjetnikov po regijah v letu 2012

| REGIJE | DODANA VREDNOST | | | | IZGUBA NA SUBSTANCI | | | | NETO DODANA VREDNOST | | |
|-----------------------|---------------------|--------------------|--------------|----------------------------|---------------------|--------------------|--------------|----------------------------|-----------------------|-----------------------|----------------------------|
| | število podjetnikov | znesek v tisoč EUR | delež v % | indeks $\frac{2012}{2011}$ | število podjetnikov | znesek v tisoč EUR | delež v % | indeks $\frac{2012}{2011}$ | leto 2012 v tisoč EUR | leto 2011 v tisoč EUR | indeks $\frac{2012}{2011}$ |
| SKUPAJ | 60.896 | 1.326.650 | 100,0 | 103 | 11.052 | 24.782 | 100,0 | 130 | 1.301.868 | 1.265.354 | 103 |
| Pomurska | 2.817 | 74.744 | 5,6 | 103 | 452 | 1.008 | 4,1 | 122 | 73.736 | 71.985 | 102 |
| Podravska | 9.384 | 217.237 | 16,4 | 106 | 1.473 | 3.295 | 13,3 | 143 | 213.942 | 203.426 | 105 |
| Koroška | 2.300 | 55.105 | 4,2 | 105 | 294 | 574 | 2,3 | 140 | 54.531 | 52.238 | 104 |
| Savinjska | 7.379 | 199.243 | 15,0 | 103 | 1.224 | 2.736 | 11,0 | 141 | 196.507 | 191.456 | 103 |
| Zasavska | 942 | 16.313 | 1,2 | 103 | 180 | 377 | 1,5 | 131 | 15.936 | 15.583 | 102 |
| Spodnjeposavska | 2.138 | 59.635 | 4,5 | 106 | 359 | 738 | 3,0 | 141 | 58.897 | 55.562 | 106 |
| Jugovzhodna Slovenija | 3.695 | 96.850 | 7,3 | 105 | 583 | 1.373 | 5,5 | 115 | 95.478 | 91.437 | 104 |
| Osrednjeslovenska | 15.711 | 294.392 | 22,2 | 103 | 3.325 | 7.882 | 31,8 | 130 | 286.510 | 280.946 | 102 |
| Gorenjska | 6.369 | 124.359 | 9,4 | 102 | 1.145 | 2.495 | 10,1 | 141 | 121.864 | 120.045 | 102 |
| Notranjsko-kraška | 1.528 | 35.087 | 2,6 | 105 | 313 | 629 | 2,5 | 115 | 34.458 | 32.946 | 105 |
| Goriška | 4.276 | 78.938 | 6,0 | 100 | 850 | 1.794 | 7,2 | 123 | 77.144 | 77.325 | 100 |
| Obalno-kraška | 4.357 | 74.748 | 5,6 | 101 | 854 | 1.882 | 7,6 | 112 | 72.866 | 72.406 | 101 |

Preglednica 9: Podjetnikov dohodek in negativni poslovni izid majhnih podjetnikov po regijah v letu 2012

| REGIJE | PODJETNIKOV DOHODEK | | | | NEGATIVNI POSLOVNI IZID | | | | NETO PODJETNIKOV DOHODEK/ NETO NEGATIVNI POSLOVNI IZID | |
|-----------------------|------------------------|-----------------------|--------------|------------------------|-------------------------|-----------------------|--------------|------------------------|-----------------------------------------------------------|--------------------------|
| | število podjetnikov | znesek v tisoč EUR | delež v % | indeks 2012 2011 | število podjetnikov | znesek v tisoč EUR | delež v % | indeks 2012 2011 | leto 2012 v tisoč EUR | leto 2011 v tisoč EUR |
| SKUPAJ | 56.264 | 359.391 | 100,0 | 105 | 15.631 | 78.098 | 100,0 | 122 | 281.293 | 278.187 |
| Pomurska | 2.526 | 16.144 | 4,5 | 97 | 739 | 4.342 | 5,6 | 137 | 11.802 | 13.455 |
| Podravska | 8.753 | 56.323 | 15,7 | 110 | 2.099 | 12.927 | 16,6 | 133 | 43.396 | 41.283 |
| Koroška | 2.139 | 16.111 | 4,5 | 111 | 451 | 1.843 | 2,4 | 142 | 14.268 | 13.203 |
| Savinjska | 6.869 | 46.856 | 13,0 | 104 | 1.733 | 9.860 | 12,6 | 124 | 36.997 | 37.113 |
| Zasavska | 871 | 4.606 | 1,3 | 99 | 251 | 1.089 | 1,4 | 140 | 3.518 | 3.853 |
| Spodnjeposavska | 1.991 | 13.941 | 3,9 | 107 | 510 | 2.087 | 2,7 | 102 | 11.854 | 11.025 |
| Jugovzhodna Slovenija | 3.378 | 23.913 | 6,7 | 109 | 896 | 5.300 | 6,8 | 100 | 18.613 | 16.698 |
| Osrednjeslovenska | 14.575 | 88.079 | 24,5 | 104 | 4.436 | 20.020 | 25,6 | 119 | 68.059 | 68.037 |
| Gorenjska | 5.951 | 36.438 | 10,1 | 104 | 1.561 | 7.209 | 9,2 | 125 | 29.229 | 29.368 |
| Notranjsko-kraška | 1.389 | 9.351 | 2,6 | 114 | 453 | 2.521 | 3,2 | 110 | 6.829 | 5.908 |
| Goriška | 3.826 | 24.681 | 6,9 | 99 | 1.300 | 5.743 | 7,4 | 129 | 18.938 | 20.511 |
| Obalno-kraška | 3.996 | 22.948 | 6,4 | 103 | 1.202 | 5.156 | 6,6 | 112 | 17.792 | 17.733 |

Preglednica 10: Obseg in struktura posameznih vrst sredstev in obveznosti do virov sredstev majhnih podjetnikov

| SREDSTVA IN OBVEZNOSTI DO VIROV SREDSTEV | Znesek v tisoč EUR | | Indeks 31.12.11=100 | Delež v % | |
|--------------------------------------------------------------------|--------------------|------------------|------------------------|--------------|--------------|
| | 31.12.2012 | 31.12.2011 | | 31.12.2012 | 31.12.2011 |
| I. SREDSTVA | 3.749.964 | 3.606.293 | 104 | 100,0 | 100,0 |
| A. Dolgoročna sredstva | 2.011.240 | 1.965.827 | 102 | 53,6 | 54,5 |
| 1. Neopredmetena sredstva in dolgoročne aktivne časovne razmejitve | 24.248 | 22.684 | 107 | 0,6 | 0,6 |
| 2. Opredmetena osnovna sredstva | 1.831.014 | 1.797.755 | 102 | 48,8 | 49,9 |
| 3. Naložbene nepremičnine | 128.667 | 123.267 | 104 | 3,4 | 3,4 |
| 4. Dolgoročne finančne naložbe | 21.648 | 17.092 | 127 | 0,6 | 0,5 |
| 5. Dolgoročne poslovne terjatve | 5.662 | 5.030 | 113 | 0,2 | 0,1 |
| B. Kratkoročna sredstva | 1.510.868 | 1.455.699 | 104 | 40,3 | 40,4 |
| 1. Sredstva (skupine za odtujitev) za prodajo | 9.366 | 8.894 | 105 | 0,2 | 0,2 |
| 2. Zaloge | 326.861 | 310.342 | 105 | 8,7 | 8,6 |
| 3. Kratkoročne finančne naložbe | 36.342 | 33.333 | 109 | 1,0 | 0,9 |
| 4. Kratkoročne poslovne terjatve | 884.889 | 859.696 | 103 | 23,6 | 23,8 |
| 5. Denarna sredstva | 253.409 | 243.435 | 104 | 6,8 | 6,8 |
| C. Kratkoročne aktivne časovne razmejitve | 24.841 | 23.605 | 105 | 0,7 | 0,7 |
| Č. Terjatve do podjetnika | 203.015 | 161.162 | 126 | 5,4 | 4,5 |
| II. OBVEZNOSTI DO VIROV SREDSTEV | 3.749.964 | 3.606.293 | 104 | 100,0 | 100,0 |
| A. Podjetnikov kapital | 2.011.716 | 1.930.291 | 104 | 53,6 | 53,5 |
| B. Rezervacije in dolgoročne pasivne časovne razmejitve | 39.196 | 34.873 | 112 | 1,0 | 1,0 |
| 1. Rezervacije | 16.022 | 14.810 | 108 | 0,4 | 0,4 |
| 2. Dolgoročne pasivne časovne razmejitve | 23.174 | 20.063 | 116 | 0,6 | 0,6 |
| C. Dolgoročne obveznosti | 606.102 | 608.786 | 100 | 16,2 | 16,9 |
| 1. Dolgoročne finančne obveznosti | 513.867 | 514.216 | 100 | 13,7 | 14,3 |
| 2. Dolgoročne poslovne obveznosti | 92.235 | 94.569 | 98 | 2,5 | 2,6 |
| Č. Kratkoročne obveznosti | 1.073.238 | 1.018.351 | 105 | 28,6 | 28,2 |
| 1. Obveznosti, vključene v skupine za odtujitev | 558 | 209 | 267 | 0,0 | 0,0 |
| 2. Kratkoročne finančne obveznosti | 245.010 | 238.109 | 103 | 6,5 | 6,6 |
| 3. Kratkoročne poslovne obveznosti | 827.670 | 780.033 | 106 | 22,1 | 21,6 |
| D. Kratkoročne pasivne časovne razmejitve | 19.711 | 13.993 | 141 | 0,5 | 0,4 |

Preglednica 11: Pomembnejši kazalniki poslovanja majhnih podjetnikov v letih od 2008 do 2012

| KAZALNIKI | Leto 2008 | Leto 2009 | Leto 2010 | Leto 2011 | Leto 2012 |
|------------------------------------------------------------------------------------------------------------|-----------|-----------|-----------|-----------|-----------|
| 1. Delež dolgoročnih sredstev v sredstvih, v % | 56,6 | 55,7 | 54,1 | 53,9 | 53,6 |
| 2. Razmerje med kratkoročnimi poslovnimi terjatvami ter kratkoročnimi finančnimi in poslovnimi obveznostmi | 0,788 | 0,809 | 0,823 | 0,824 | 0,825 |
| 3. Celotna gospodarnost | 1,08 | 1,06 | 1,06 | 1,06 | 1,06 |
| 4. Čista donosnost sredstev | 0,107 | 0,067 | 0,071 | 0,078 | 0,076 |
| 5. Prihodki na zaposlenega, v EUR | 93.375 | 87.106 | 96.467 | 105.535 | 107.696 |
| 6. Neto dodana vrednost na zaposlenega, v EUR | 27.102 | 24.946 | 26.767 | 28.198 | 28.788 |
| 7. Neto podjetnikov dohodek na zaposlenega, v EUR | 6.989 | 4.795 | 5.440 | 6.214 | 6.220 |

Opomba:

Kazalniki v preglednici so izračunani na podlagi podatkov iz letnih poročil na poenotениh obrazcih, ki so jih majhni podjetniki predložili za posamezna leta. To pomeni, da se lahko podatki za leto 2011 razlikujejo od podatkov, ki so jih v poenotene obrazce za leto 2012 majhni podjetniki vpisali v stolpec za prejšnje leto, ker je število majhnih podjetnikov, ki so predložili letna poročila po posameznih letih različno.

Preglednica 12: Pomembnejše postavke poslovnega izida srednjih podjetnikov

| POSTAVKE POSLOVNEGA IZIDA | Znesek v tisoč EUR | | Indeks | Delež v prihodkih v % | |
|------------------------------------|--------------------|--------|---------------------|-----------------------|-------|
| | 2012 | 2011 | $\frac{2012}{2011}$ | 2012 | 2011 |
| Prihodki | 88.105 | 92.258 | 95 | 100,0 | 100,0 |
| Odhodki | 89.521 | 90.513 | 99 | 101,6 | 98,1 |
| Neto celotni dobiček/izguba | -1.416 | 1.745 | - | -1,6 | 1,9 |
| Dodana vrednost | 20.940 | 23.159 | 90 | 23,8 | 25,1 |
| Izguba na substanci | - | - | - | - | - |
| Čisti dobiček | 1.822 | 1.828 | 100 | 2,1 | 2,0 |
| Čista izguba | 3.328 | 232 | 1438 | 3,8 | 0,3 |
| Neto čisti dobiček | -1.506 | 1.596 | - | -1,7 | 1,7 |

Preglednica 13: Obseg in struktura posameznih vrst sredstev in obveznosti do virov sredstev srednjih podjetnikov

| POSTAVKE SREDSTEV IN OBVEZNOSTI DO VIROV SREDSTEV | Znesek v tisoč EUR | | Indeks | Delež v % | |
|---------------------------------------------------------|--------------------|---------------|--------------|--------------|--------------|
| | 31.12.2012 | 31.12.2011 | 31.12.11=100 | 31.12.2012 | 31.12.2011 |
| I. SREDSTVA | 87.508 | 89.101 | 98 | 100,0 | 100,0 |
| A. Dolgoročna sredstva | 56.200 | 54.151 | 104 | 64,2 | 60,8 |
| B. Kratkoročna sredstva | 30.856 | 34.167 | 90 | 35,3 | 38,3 |
| C. Kratkoročne aktivne časovne razmejitve | 451 | 784 | 58 | 0,5 | 0,9 |
| II. OBVEZNOSTI DO VIROV SREDSTEV | 87.508 | 89.101 | 98 | 100,0 | 100,0 |
| A. Kapital | 32.533 | 36.357 | 89 | 37,2 | 40,8 |
| B. Rezervacije in dolgoročne pasivne časovne razmejitve | 0 | 0 | 0 | 0,0 | 0,0 |
| C. Dolgoročne obveznosti | 27.014 | 26.944 | 100 | 30,9 | 30,2 |
| Č. Kratkoročne obveznosti | 27.891 | 25.770 | 108 | 31,9 | 28,9 |
| D. Kratkoročne pasivne časovne razmejitve | 70 | 30 | 230 | 0,1 | 0,0 |

Agencija Republike Slovenije
za javnopravne evidence in storitve
**Informacija o poslovanju samostojnih podjetnikov posameznikov
v Republiki Sloveniji v letu 2012**

Leto izdaje maj 2013

Izdala, založila in razmnožila
Agencija Republike Slovenije
za javnopravne evidence in storitve
Tržaška cesta 16
1000 Ljubljana
telefon 01 4774 188
telefaks 01 4256 692
splet <http://www.ajpes.si>
e-pošta info@ajpes.si

Število izvodov 50